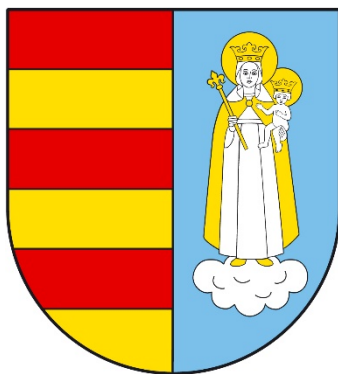


Załącznik Nr 1 do Zarządzenia

Nr 0050.153.2021

Wójta Gminy Kamionka Wielka

z dnia 29 września 2021r



**PROJEKT**

# **Strategia Rozwoju Gminy Kamionka Wielka na lata 2021 -2030**



**Kamionka Wielka, Wrocław**

**Wrzesień 2021**

## Spis treści

1. Wstęp .....	2
2. Podsumowanie diagnozy.....	3
2.1. Sfera społeczna .....	3
2.2. Sfera gospodarcza .....	10
2.3. Sfera przestrzenna .....	12
2.4. Analiza SWOT .....	15
3. Wyzwania rozwoju Gminy Kamionka Wielka.....	18
4. Wizja oraz cele rozwoju Gminy Kamionka Wielka .....	21
5. Priorytety oraz kierunki działań rozwoju Gminy Kamionka Wielka .....	26
6. Model struktury funkcjonalno-przestrzennej gminy .....	40
6.1. Założenia struktury funkcjonalno-przestrzennej gminy w kontekście ustaleń Strategii Rozwoju Gminy Kamionka Wielka na lata 2021-2030.....	40
6.2. Ustalenia i rekomendacje w zakresie kształtowania i prowadzenia polityki przestrzennej w gminie Kamionka Wielka.....	47
7. System zarządzania strategią .....	52
7.1. Zasady wdrażania i monitoringu .....	52
7.2. Ramy finansowe i źródła finansowania .....	53
7.3. Wytyczne dla sporządzania dokumentów wykonawczych .....	54
7.4. Oczekiwane rezultaty planowanych działań oraz wskaźniki ich osiągnięcia.....	56
8. Spójność strategii rozwoju gminy ze strategią rozwoju województwa .....	63
9. Strategiczna ocena oddziaływania na środowisko .....	66
10. Spis map, rysunków, tabel i wykresów.....	68

Opracowanie:

Instytut Badawczy IPC Sp z.o.o, Wrocław



## 1. Wstęp

**Strategia Rozwoju Gminy Kamionka Wielka na lata 2021-2030 jest dokumentem strategicznym gminy, wyznaczającym kierunki działań, które sukcesywnie powinny być wdrażane. Jest dokumentem komplementarnym do Strategii Rozwoju Województwa „Małopolska 2030”, tj. stanowi uzupełnienie i rozwinięcie założeń rozwojowych regionu w wymiarze lokalnym. Spójność planowania na poziomie regionalnym i lokalnym jest kluczowa dla powodzenia realizacji zamierzeń rozwojowych w Gminie Kamionka Wielka.**

**Strategia Rozwoju Gminy Kamionka Wielka na lata 2021-2030 jest dokumentem wyjściowym dla szeregu polityk rozwojowych poziomu lokalnego, w tym związanych z planowaniem przestrzennym, zagadnieniami społecznymi, promocją gminy, rewitalizacją. Jest dokumentem, który powinien być realizowany ponad podziałami politycznymi, angażując wszelkie możliwe zasoby i środki.** Ukierunkowany jest na podnoszenie jakości życia mieszkańców, powinien być co do zasady wdrażany bez względu na kadencyjność władz samorządowych. Bazuje bowiem na szczegółowej diagnozie społeczno-gospodarczej i uwzględnia uwarunkowania przestrzenne rozwoju gminy. Model rozwoju gminy opiera się na faktach oraz zdiagnozowanych potrzebach mieszkańców.

**Ustalenia zawarte w Strategii stanowią podstawę do prowadzenia przez władze gminy długookresowej polityki rozwoju społeczno-gospodarczego.** Wokół jej ustaleń koncentrować się będą działania zmierzające do zapewnienia jak najlepszych warunków życia mieszkańcom gminy oraz tworzenia sprzyjających warunków dla dalszego rozwoju.

W ramach prac nad Strategią przeprowadzono badania ilościowe i jakościowe, które wniosły istotny wkład w definiowanie kierunków rozwoju gminy. Strategię opracowano z uwzględnieniem zasad zgodności programowej z podstawowymi dokumentami krajowymi, regionalnymi i lokalnymi.

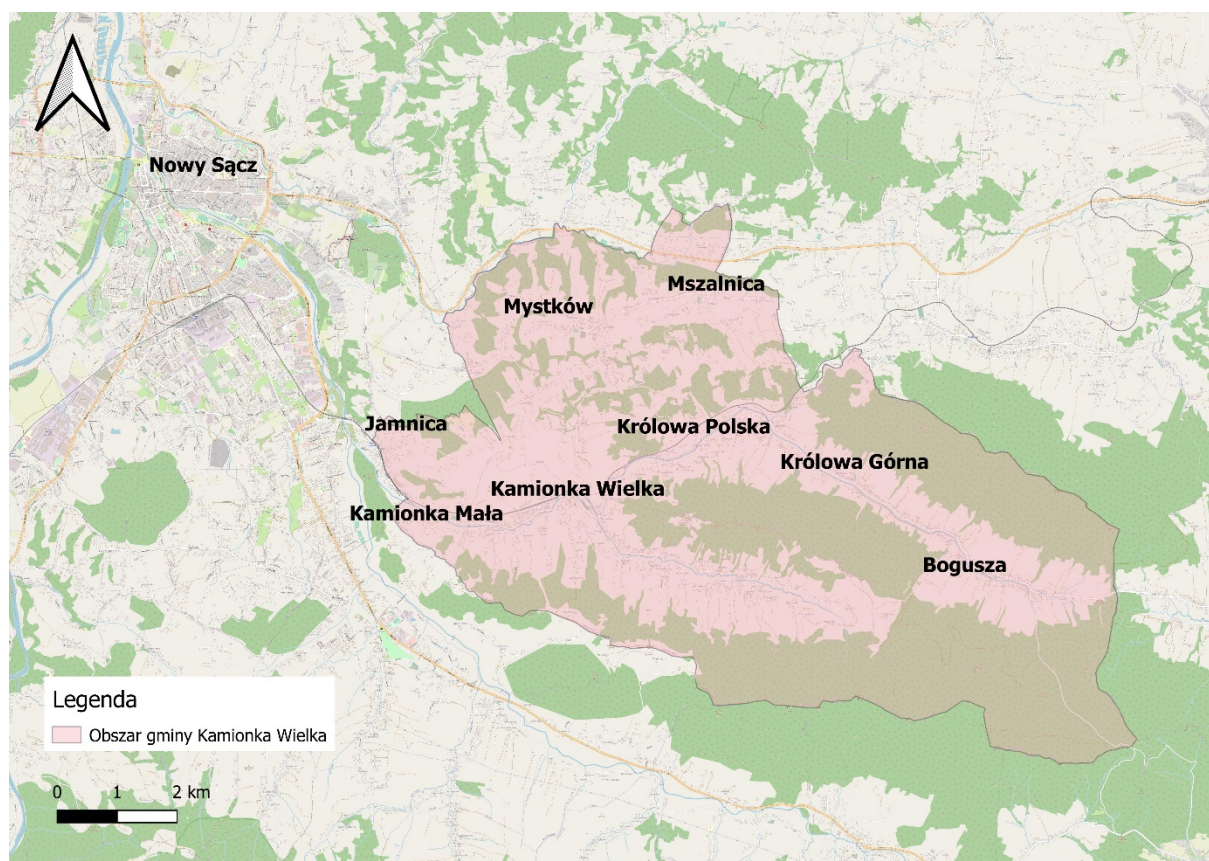
Pracę nad tworzeniem części strategicznej rozpoczęto od sformułowania wizji i misji rozwoju. Następnie zostały określone cele strategiczne, operacyjne oraz kierunki działań. W kolejnych rozdziałach przedstawiono rekomendacje wdrażania Strategii – zawierające najważniejsze wnioski dotyczące budowy systemu wdrażania.

## 2. Podsumowanie diagnozy

### 2.1. Sfera społeczna

Kamionka Wielka to gmina wiejska położona w powiecie nowosądeckim w województwie małopolskim. Jest gminą ściśle powiązaną funkcjonalnie z sąsiadującą przestrzenią miejską Nowego Sącza.

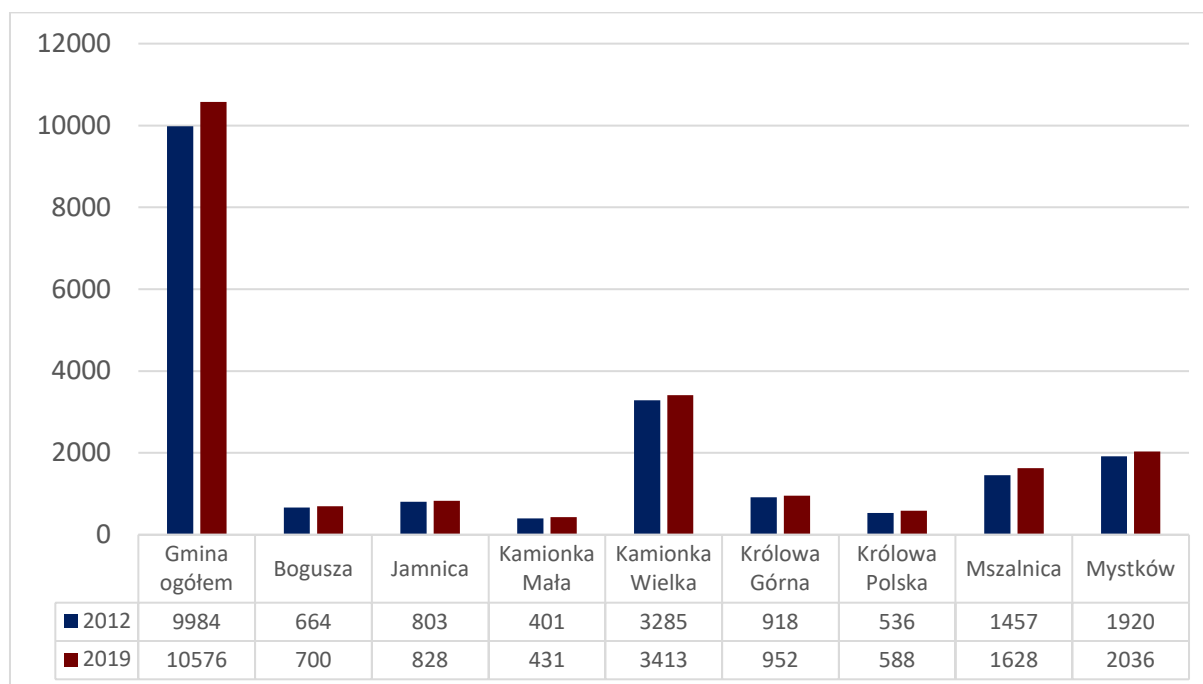
Mapa 1. Gmina Kamionka Wielka



Źródło: opracowanie własne

Gmina charakteryzuje się korzystnymi wskaźnikami demograficznymi. Wg danych Urzędu Gminy Kamionka Wielka, liczba ludności gminy w okresie od 2012 do 2019 roku zwiększyła się o 5,9%. **Największy przyrost ludności dotyczył miejscowości Myszalica (11,7%) oraz Królowa Polska (9,7%).** W analizowanym okresie notowano nieprzerwany napływ nowych mieszkańców do gminy. Średniorocznie gmina powiększała się o ponad 90 nowych mieszkańców. **Wraz ze wzrostem liczby mieszkańców rosta liczba zasobów mieszkaniowych.** W okresie od 2012 do 2018 roku liczba budynków mieszkalnych w gminie zwiększyła się o 5,28%, natomiast mieszkań o 5,29%, a izb o 7,06%. Całkowita powierzchnia użytkowa mieszkań wzrosła o 8,60%.

**Wykres 1. Liczba ludności Gminy Kamionka Wielka w 2012 i 2019 roku**



**Źródło:** dane Urzędu Gminy w Kamionce Wielkiej

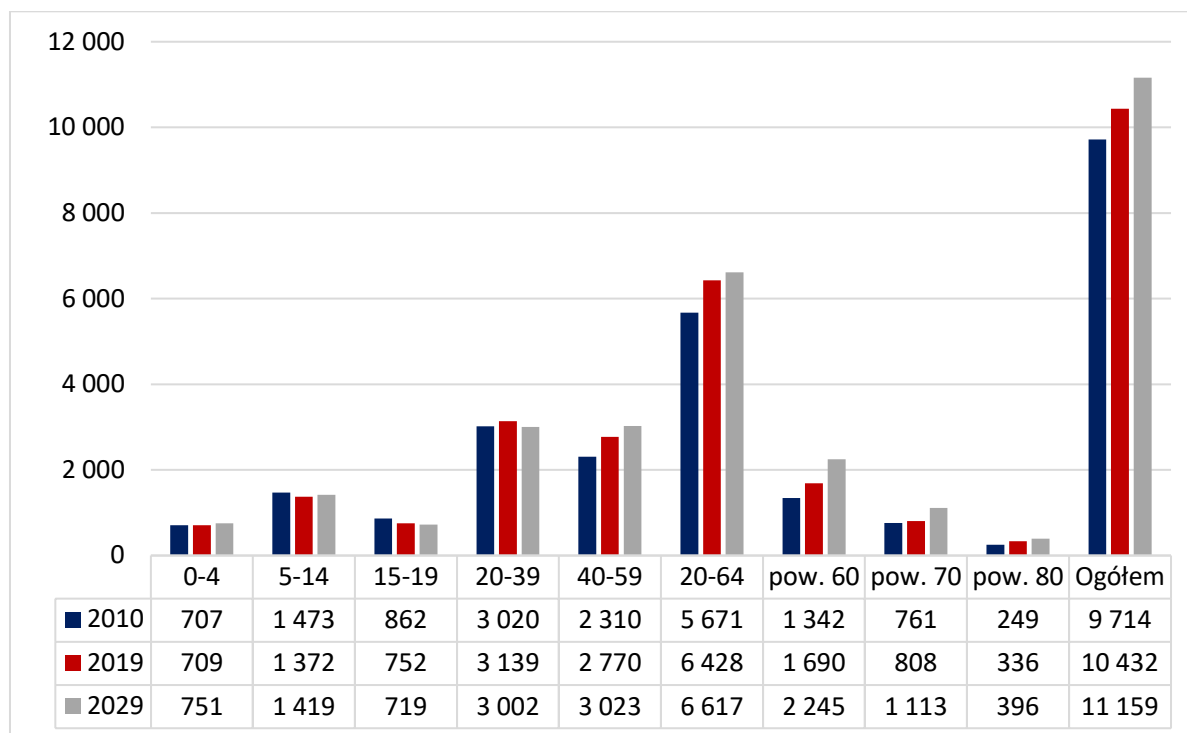
**Struktura ludności według ekonomicznych grup wieku wskazuje, że pod względem demograficznym Gmina Kamionka Wielka należy do jednostek o korzystnej sytuacji.** W 2019 roku udział ludności w wieku przedprodukcyjnym w ogóle mieszkańców gminy wynosił 24,1%, zdecydowanie więcej niż w skali kraju (18,1%), województwa (19,0%) i powiatu (22,6%). **Na tle analizowanych jednostek Gmina Kamionka Wielka charakteryzowała się relatywnie wysokim poziomem wskaźnika urodzeń żywych na 1000 ludności.** Średniorocznie pomiędzy 2012 a 2019 rokiem wynosił on 13,49 urodzeń, podczas gdy w skali kraju na 1000 ludności urodziło się 9,91 dzieci, w województwie małopolskim 10,66 dzieci, a w powiecie nowosądeckim 12,53 dzieci.

**Gmina Kamionka Wielka cechuje się wysokimi wartościami wskaźnika dzieci w placówkach wychowania przedszkolnego na 1 tys. dzieci w wieku 3-5 lat w porównaniu do średniej powiatu nowosądeckiego, ale jednak relatywnie niższymi niż średnie dla kraju i województwa.** W 2019 roku na 1 tys. dzieci w wieku 3-5 lat do gminnych przedszkoli, punktów przedszkolnych i oddziałów przedszkolnych uczęszczało 728 dzieci, podczas gdy w kraju 873 dzieci, województwie 883 dzieci, a w powiecie 676 dzieci.

**W latach 2012-2019 obserwowano zmiany struktury społeczeństwa w gminie, które związane były zarówno ze zjawiskiem starzenia się społeczeństwa, jak też napływem migracyjnym osób w wieku produkcyjnym.** Liczba ludności w wieku przedprodukcyjnym spadała o 4,84%, odnotowano wzrost liczby ludności w wieku produkcyjnym o 7,09% oraz odnotowano wzrost liczby ludności w wieku poprodukcyjnym o 16,42 %.

Prognoza demograficzna wskazuje, że w 2029/2030 roku liczba ludności Gminy Kamionka Wielka zwiększy się o około 700 osób. Wynikać to będzie przede wszystkim z napływu nowych mieszkańców w ruchu migracyjnym, mając na względzie korzystne położenie gminy względem przestrzeni miejskiej Nowego Sącza. Jednocześnie warto zwrócić uwagę, że liczba ludności prawdopodobnie zwiększać się będzie w kategorii wieku produkcyjnego w przedziale 40-59 lat. Istotny również dla polityki społecznej gminy będzie wzrost liczby osób w wieku pow. 60 roku życia.

**Wykres 2. Prognoza demograficzna dla Gminy Kamionka Wielka**



**Źródło: opracowanie własne na podstawie danych GUS**

**Gmina Kamionka Wielka cechowała się stosunkowo wysokim zasięgiem korzystania ze środowiskowej pomocy społecznej w porównaniu z innymi jednostkami.** W 2018 roku udział beneficjentów środowiskowej pomocy społecznej w liczbie ludności gminy ogółem wynosił 9,7%, tj. więcej niż w skali kraju (5,1%), województwa małopolskiego (4,5%) oraz nieznacznie więcej niż w powiecie nowosądeckim (8,8%). Gmina Kamionka Wielka charakteryzowała się również wyraźnie słabszą dynamiką spadku wartości tego wskaźnika. Zjawisko to było wynikiem m. in. pomocy udzielanej dzieciom w zakresie dożywiania w szkołach.

**Wg danych GUS sieć szkół podstawowych w Gminie Kamionka Wielka tworzyło 8 placówek.** Poziom nauczania nie odbiegał od średnich wojewódzkich. Najlepsze wyniki uczniowie osiągnęli z egzaminu z matematyki. **Wg danych GUS w roku 2019 w Gminie Kamionka Wielka poziom dostępności instytucjonalnych form opieki nad dziećmi do lat 3 pozostawał na stosunkowo niskim poziomie.** Opieką w żłobkach w gminie objęto zaledwie 2,5% dzieci. Była to zdecydowanie wartość niższa niż wynosiła średnia krajowa (12,4%) i wojewódzka (12%), a nawet powiatowa (3,0%).

## Zdjęcie 1. Szkoła Podstawowa w Królowej Górnej



**Źródło: SP Królowa Górna**

Wg danych GUS kluby sportowe Gminy Kamionka Wielka liczyły w 2018 roku 320 członków i 398 ćwiczących. **W obu przypadkach liczby te zmniejszyły się w okresie 2012-2018: liczba członków zmalała o 20,79%, a liczba ćwiczących zmalała o 5,69%, pomimo względnie stabilnej liczby młodych mieszkańców gminy.** Większość ćwiczących w klubach sportowych stanowiła młodzież do 18 roku życia. Odział tej kategorii w ogóle ćwiczących w 2018 roku wynosił 69,8% i był o 16,01% niższy niż w 2012 r.

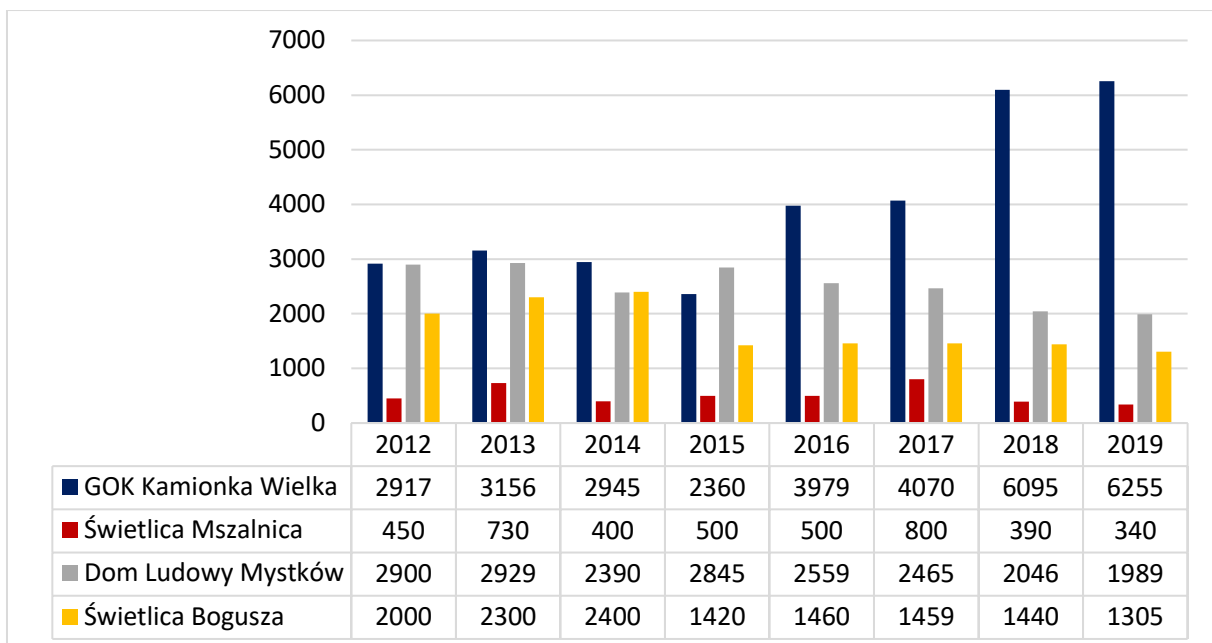
## Zdjęcie 2. Kompleks boisk sportowych w Boguszy



Źródło: Urząd Gminy w Kamionce Wielkiej

W gminie Kamionka Wielka widoczny był wzrost liczby osób korzystających z obiektów kultury. Rosta liczba osób korzystających z obiektu GOK w Kamionce Wielkiej. W 2019 roku z obiektu GOK korzystało 6255 osób, wobec 2917 osób w 2012 roku. Pozostałe obiekty były wykorzystywane w sposób zasadniczo stały, z widocznym trendem spadkowym ilości osób korzystających z Domu Ludowego w Mystkowie.

## Wykres 3. Liczba osób korzystająca z oferty kulturalnej Gminy Kamionka Wielka



Źródło: dane Urzędu Gminy w Kamionce Wielkiej



**W gminie Kamionka Wielka widoczny był wzrost liczby osób korzystających z oferty zajęć stałych organizowanych w obiektach kultury.** Rosta liczba osób korzystających z obiektu GOK w Kamionce Wielkiej. W 2019 roku z obiektu GOK korzystało z zajęć stałych 6240 osób, wobec 3312 osób w 2012 roku. Pozostałe obiekty cieszyły się również rosnącym uczestnictwem w zajęciach stałych, oprócz obiektu świetlicy w miejscowości Bogusza.

**Dane odnoszące się do działalności Gminnej Biblioteki Publicznej w Kamionce Wielkiej wskazują na zmieniającą się rolę tej placówki w życiu społeczno-kulturalnym gminy.** Pomimo spadku czytelnictwa, notowano rosnące uczestnictwo w innych formach działalności biblioteki, do których zaliczyć należy działania kulturalne organizowane przez bibliotekę, literackie, edukacyjne, aktywizację seniorów, warsztaty, szkolenia. W okresie od 2012 do 2019 roku liczba odwiedzin w bibliotece utrzymywała się na mniej więcej stałym poziomie, wynosząc od 15,2 do 22,2 tys. osób w skali roku.

**Aktywność społeczną mieszkańców Gminy Kamionka Wielka w relacji do innych jednostek można porównać za pomocą wskaźnika liczby fundacji, stowarzyszeń i organizacji społecznych na 10 tys. mieszkańców.** W 2018 roku w Gminie Kamionka Wielka wynosił on 27. Osiągnięta wartość pozostawała na poziomie niższym spośród analizowanych jednostek: niższym niż wynosiła w tym okresie średnia krajowa (37 podmiotów NGO na 10 tys. mieszkańców), wojewódzka (37 podmiotów na 10 tys. mieszkańców) czy powiatowa (30 podmiotów na 10 tys. mieszkańców). Warto jednak zauważyć, iż Gmina Kamionka Wielka charakteryzowała się najszybszym przyrostem i największą dynamiką zmian wartości wskaźnika w latach 2012-2018. Między 2012 a 2018 rokiem wartość wskaźnika fundacji, stowarzyszeń i organizacji społecznych na 10 tys. ludności wzrosła w gminie z 20 do 27.

### Zdjęcie 3. Piknik plenerowy seniorów na Czarnej Kępcy



**Źródło: Urząd Gminy w Kamionce Wielkiej**

Gmina Kamionka Wielka współpracowała z organizacjami pozarządowymi. Istotnym polem współpracy samorządu lokalnego z organizacjami była sfera ekologii oraz kultury. **W większości zakres aktywności organizacji pozarządowych w Gminie Kamionka Wielka obejmował sferę sportu i rekreacji.**

**W Gminie Kamionka Wielka funkcjonują 4 jednostki Ochotniczej Straży Pożarnej, z których trzy zostały włączone do Krajowego Systemu Ratowniczo-Gaśniczego:**

- OSP Bogusza,
- OSP Królowa Górna,
- OSP Mszalnica,
- OSP Mystków.

Oprócz jednostek Ochotniczej Straży Pożarnej funkcjonowało sześć Młodzieżowych Drużyn Pożarniczych. Strażacy angażowali się w życie społeczne i kulturalne gminy.

## 2.2. Sfera gospodarcza

**Wymiar gospodarczy Gminy Kamionka Wielka w dużym zakresie kształtuje podmiejskie położenie względem Nowego Sącza oraz ukształtowanie terenu.** Na terenie gminy zlokalizowane są głównie niewielkie i małe firmy, przeważają jednoosobowe działalności gospodarcze. Mieszkańcy gminy do pracy wyjeżdżają w dużym stopniu poza teren gminy. Widoczny jest również dynamiczny rozwój funkcji mieszkaniowej, kosztem funkcji rolniczej.

### Zdjęcie 4. Krajobraz Gminy Kamionka Wielka w Boguszy

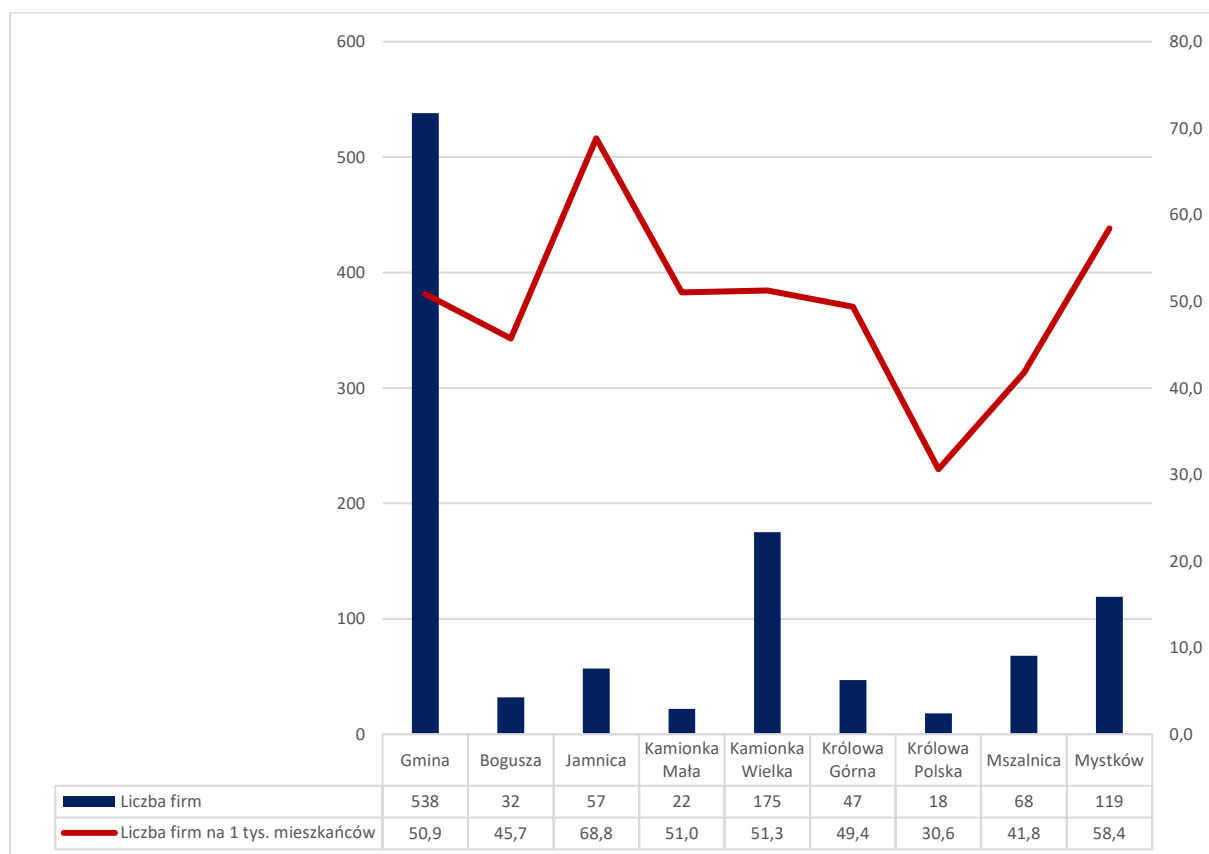


**Źródło:** Urząd Gminy w Kamionce Wielkiej

**Wg danych CEDIG w 2019 roku aktywną działalność gospodarczą na terenie Gminy Kamionka Wielka prowadziło 538 podmiotów gospodarczych**, w tym wyłącznie w formie spółek cywilnych 21 podmiotów. Siedzibę działalności swojej firmy 175 przedsiębiorców deklarowało na terenie miejscowości Kamionka Wielka, 119 na terenie Mystkowa, 68 na terenie Mszalnicy, 57 na terenie Jamnicy, 47 na terenie Królowej Górnej, 32 na terenie Boguszy, 22 na terenie Kamionki Małej oraz 18 na terenie Królowej Polskiej.

**Proporcjonalnie do liczby mieszkańców najbardziej przedsiębiorczą miejscowością w Gminie Kamionka Wielka była Jamnica, w której na 1 tys. mieszkańców przypadało 68,8 działających podmiotów gospodarczych.** Drugi w tym zestawieniu był Mystków, gdzie wskaźnik wynosił 58,4 podmiotów na 1 tys. ludności. Najślabszym poziomem aktywności gospodarczej charakteryzowała się miejscowość Królowa Polska (30,6).

**Wykres 4. Podmioty gospodarcze na terenie Gminy Kamionka Wielka**



**Źródło: opracowanie własne na podstawie danych Urzędu Gminy w Kamionce Wielkiej**

**Wskaźnik osób fizycznych prowadzących działalność gospodarczą na 1000 ludności wskazuje na relatywnie niski poziom przedsiębiorczości mieszkańców gminy na tle innych jednostek.** W 2019 roku na 1000 mieszkańców Gminy Kamionka Wielka przypadało 64 osoby prowadzące działalność gospodarczą. W tym samym roku w skali kraju na 1000 ludności działalność gospodarczą prowadziły 84 osoby, w skali województwa 88 osób, a w skali powiatu 69 osób.

**Wskaźnik pracujących na 1000 ludności<sup>1</sup>** pozwala porównać sytuację w gminie oraz innych jednostkach administracyjnych. Porównanie to było dla Gminy Kamionka Wielka niekorzystne. W 2018 roku na 1000 mieszkańców gminy przypadały zaledwie 64 osoby pracujące, co było prawie 2-krotnie wartością niższą od średniej powiatu (122 osoby) i prawie 4-krotnie niższą od średniej wojewódzkiej (244 osoby) i krajowej (251 osób). Wskaźnik ten wskazuje, że obszar gminy nie jest miejscem, w którym koncentruje się duża liczba miejsc pracy. **Mieszkańcy w dużej większości pracują poza granicami gminy.**

<sup>1</sup> Bez pracujących w jednostkach budżetowych działających w zakresie obrony narodowej i bezpieczeństwa publicznego, osób pracujących w gospodarstwach indywidualnych w rolnictwie, duchownych oraz pracujących w organizacjach, fundacjach i związkach; bez podmiotów gospodarczych o liczbie pracujących do 9 osób, wg faktycznego miejsca pracy i rodzaju działalności – wyjaśnienie GUS.

## 2.3. Sfera przestrzenna

**Gmina Kamionka Wielka położona jest na pograniczu Beskidu Sądeckiego i zachodniej części Beskidu Niskiego**, przy linii kolejowej Tarnów – Leluchów. Odległa o 8 km od stolicy powiatu Nowego Sącza, zajmuje powierzchnię 63 km<sup>2</sup>, z tego lasy zajmują ponad 46% całego obszaru gminy. **Bezpośrednio graniczy od zachodu z Nowym Sączem** – miastem na prawach powiatu, Gminą Chełmiec, od północy i wschodu z Gminą Grybów, od południa z gminami Łabowa i Nawojowa.

### Zdjęcie 5. Krajobraz Gminy Kamionka Wielka



**Źródło:** Urząd Gminy w Kamionce Wielkiej

**Obszar Gminy Kamionka Wielka w zakresie publicznego transportu zbiorowego, obsługiwany jest przez Miejskie Przedsiębiorstwo Komunikacyjne Sp. z o.o. w Nowym Sączu** na podstawie porozumienia międzygminnego zawartego w dniu 3 lipca 2010 roku. Usługi w zakresie transportu publicznego na terenie gminy świadczą również przewoźnicy prywatni. **Przez teren Gminy Kamionka Wielka przebiega linia kolejowa nr 96 Tarnów - Leluchów, stanowiąca istotny element transportu publicznego.**

**Dla rozwoju potencjału komunikacyjnego i transportowego Gminy Kamionka Wielka za problematyczne można uznać ukształtowanie terenu gminy**, powodowane głównie specyficznym położeniem gminy otoczonej wzniesieniami. W związku z powyższym sieć drogowa zlokalizowana jest w większości w trudnym górzystym oraz leśnym terenie. Ponadto m.in. ze względu na położenie oraz warunki terenowe drogi na terenie gminy są dosyć wąskie, o średniej szerokości ok. 3 metrów, z długimi krętymi podjazdami oraz wąskimi pobocznymi co zwłaszcza w okresie zimowym czyni je trudnymi do utrzymania oraz do pokonania dla przeciętnego kierowcy. **Ogólny stan infrastruktury drogowej na terenie gminy należy uznać jako niezadawalający.** Wpływają na to trudne warunki terenowe, jak również czynniki zewnętrzne w postaci intensywne opadów deszczu, które powodują wylewanie lokalnych cieków wodnych z koryt wyplukując nawierzchnie i podbudowy dróg czyniąc znaczne ubytki w jezdni, oraz ich parametry techniczne.

Utwardzone miejsca parkingowe występują w sąsiedztwie ośrodków publicznych tj.: szkół, kościołów z głównym parkingiem w pobliżu Urzędu Gminy mogącym pomieścić 99 samochodów.

W wyniku zachodzących przemian społeczno-gospodarczych zauważalna jest zmiana sposobu **użytkowania gruntów** na terenie gminy. W ostatnich latach obserwuje się **zaniechanie uprawy rolnej i zmiany struktury użytków rolnych na rzecz innych form użytkowania tych gruntów** (poszerzenie terenów budownictwa mieszkaniowego i usługowego, zalesienie terenów, powstawanie nieużytków).

**Na terenie Gminy Kamionka Wielka znajduje się wiele unikalnych zabytków, w tym cerkwie i kościoły, krzyże i kapliczki przydrożne oraz budynki mieszkalne świadczące o wielowiekowej tradycji historycznej i kulturowej regionu.** W większości obiekty te stanowią własność osób prywatnych lub parafii.

#### **Zdjęcie 6. Cerkiew w Boguszy**



**Źródło: Urząd Gminy w Kamionce Wielkiej**

**W gminie znajdują się liczne szlaki turystyczne, ścieżki przyrodnicze, duża ilość terenów leśnych.** Dobra dostępność komunikacyjna i stosunkowo mała ingerencja człowieka w środowisko naturalne również wpływa na atrakcyjność gminy pod względem turystycznym. Istotna jest bliskość Nowego i Starego Sącza, Krynicy - Zdrój. **Gmina systematycznie rozwija infrastrukturę rekreacyjną i wypoczynkową.** Przykładem tego jest kompleks rekreacyjno-sportowy Czarna Kępica.

**Na terenie gminy występują problemy związane ze stanem środowiska. Dotyczą one przede wszystkim kwestii ochrony wód oraz jakości powietrza.**

**Sieć kanalizacyjna na terenie Gminy Kamionka Wielka jest stale rozbudowywana.** W 2019 roku tworzyło ją 94,1 km czynnej sieci i 1982 przyłączy prowadzących do budynków mieszkalnych i zbiorowego zamieszkania. Na przestrzeni lat 2012-2019 długość czynnej sieci kanalizacyjnej zwiększyła się o 129,51%, a liczba przyłączy kanalizacyjnych wzrosła o 116,64 %.

**Gospodarka ściekowa na terenie gminy jest prowadzona wspólnie z Miastem Nowy Sącz, Miastem i Gminą Stary Sącz oraz gminami Nawojowa i Korzenna, którzy są współnikami w Spółce z o.o. „Sądeckie Wodociągi”.** Ścieki komunalne z terenu gminy odprowadzane są do oczyszczalni ścieków w Nowym Sączu. Właścicielem sieci kanalizacyjnej jest spółka. Gmina jest jedynie właścicielem odcinka sieci kanalizacyjnej długości 6,04 km wybudowanego w ramach PROW 2007-2013. Siecią tą zarządza również spółka Sądeckie Wodociągi na podstawie umowy dzierżawy.

Zaopatrzenie nieruchomości w wodę na terenie Gminy Kamionka Wielka w przeważającej części odbywa się z wykorzystaniem indywidualnych ujęć wody oraz lokalnych spółek wodociągowych, w znacznej mierze nieformalnych. Działają również dwie spółki zarejestrowane w oparciu o przepisy ustawy Prawo wodne. Jedną z nich jest Spółka Wodociągowa Mystków II, która prowadzi działalność na terenie m. Mystków i częściowo m. Mszalnica i Jamnica. Drugą jest spółka Wodociągi Dworskie w Kamionce Wielkiej.

**W perspektywie najbliższych lat gmina planuje wybudować sieć wodociągową, którą zasilałyby Sądeckie Wodociągi sp. z o.o.** Do wybudowanej sieci mogłyby przyłączać się nowe podmioty, a istniejące spółki mogłyby zakupywać wodę hurtowo do zasilania własnych sieci.

**Istotnym problemem w gminie jest stan powietrza atmosferycznego. W okresie zimowym wzrasta emisja pyłów i zanieczyszczeń spowodowanych spalaniem paliw stałych w indywidualnych piecach centralnego ogrzewania.** Negatywny wpływ na jakość powietrza atmosferycznego mają małe przedsiębiorstwa spalające węgiel w celach grzewczych lub technologicznych. Brak urządzeń oczyszczania bądź odpylania gazów spalinowych powoduje, iż całość wytwarzanych zanieczyszczeń trafia do powietrza atmosferycznego. Niska sprawność i efektywność technologii spalania są poważnym źródłem emisji zanieczyszczeń. Co więcej, głównym paliwem w sektorze gospodarki komunalnej jest węgiel, często zawierający znaczne ilości siarki.<sup>2</sup> **Gmina Kamionka Wielka cały czas prowadzi działania mające na celu zinwentaryzowanie wszystkich indywidualnych źródeł ciepła w budynkach mieszkańców.**

Gmina posiada stosunkowo bardzo wysoki stopień gazyfikacji. **Sieć gazowa doprowadzona jest do 69% gospodarstw. Wykorzystanie jednak tego źródła ciepła jest dość znikome z uwagi na obecną cenę paliwa i koszty związane z modernizacjami kotłowni.**

---

<sup>2</sup> Program Ochrony Środowiska

**Kwestią problemową w zakresie infrastruktury technicznej w gminie jest dostęp do szeroko pasmowego Internetu, który nie jest powszechny.** Wg danych UKE dostępność do Internetu powyżej 100 Mb/s obejmuje 15% punktów adresowych gminy. Tzw. białe plamy w dostępie do Internetu dotyczą miejscowości m. in. Bogusza, Królowa Polska.

## 2.4. Analiza SWOT

**Syntezę zjawisk i czynników rozwojowych, w tym problemów, barier oraz potencjałów gminy i szans rozwojowych ujęto w postaci klasycznej analizy SWOT.**

Analiza SWOT obejmuje analizę:

- Mocnych stron, tj. uwarunkowań wewnętrznych (endogenicznych), czyli elementów rzeczywistości mających pozytywny charakter z punktu widzenia jego przyszłego rozwoju,
- Słabych stron, tj. uwarunkowań wewnętrznych o negatywnym charakterze,
- Szans, tj. uwarunkowań zewnętrznych (egzogenicznych) o charakterze pozytywnym. Jako szanse uwzględnione zostały te zagadnienia, których źródła leżą poza obszarem gminy lub poza zakresem kompetencji władz publicznych działających na jej obszarze,
- Zagrożeń, tj. uwarunkowań zewnętrznych mających negatywny wpływ na rozwój gminy, których źródła leżą poza obszarem gminy lub poza zakresem kompetencji władz publicznych działających na jej obszarze.

**Tabela 1. Czynniki rozwojowe SWOT Gminy Kamionka Wielka**

Mocne strony	Słabe strony
<ol style="list-style-type: none"> <li>1. Rosnąca liczba mieszkańców, dająca podstawę m. in. do zrównoważonego planowania budżetu gminy.</li> <li>2. Korzystna na tle kraju struktura wiekowa ludności gminy w kontekście przeszłej polityki rozwoju, wskazująca na stabilność populacji gminy.</li> <li>3. Poprawiający się jakościowo i zwiększający ilościowych potencjał zasobów mieszkaniowych.</li> <li>4. Poprawiająca się sytuacja materialna mieszkańców gminy.</li> <li>5. Aktywność instytucji kultury i mieszkańców gminy.</li> <li>6. Rozwijająca się infrastruktura w zakresie sportu, rekreacji oraz turystyki.</li> </ol>	<ol style="list-style-type: none"> <li>1. Zjawisko starzenia się społeczeństwa gminy.</li> <li>2. Zmiana charakteru problemów społecznych.</li> <li>3. Ograniczone zasoby mieszkań komunalnych i socjalnych.</li> <li>4. Zmieniające się preferencje w zakresie aktywności kulturalnej mieszkańców oraz potrzeba wzmocnienia potencjału instytucjonalnego instytucji kultury.</li> <li>5. Zmniejszająca się aktywność klubów sportowych.</li> <li>6. Deficyty w zakresie dostępności do opieki żłobkowej.</li> <li>7. Ograniczenia dla rozwoju funkcji gospodarczych bezpośrednio na</li> </ol>



<ol style="list-style-type: none"> <li>7. Zasoby dziedzictwa kulturowego wzmacniające tożsamość gminy oraz budujące jej potencjał turystyczny.</li> <li>8. Dobra dostępność i poziom edukacji podstawowej.</li> <li>9. Dobrze rozwinięty i funkcjonalny system zapewniający bezpieczeństwo publiczne (m. in. działalność OSP).</li> <li>10. Rosnący poziom aktywności społecznej.</li> <li>11. Rosnąca aktywność gospodarcza związana m. in. z korzystną lokalizacją w sąsiedztwie Nowego Sącza.</li> <li>12. Dobrze zorganizowany system komunikacji publicznej, łączącej gminę z Nowym Sączem.</li> <li>13. Walory przyrodniczo-krajobrazowe, kształtujące potencjał turystyczno-rekreacyjny oraz osadniczy gminy.</li> <li>14. Zorganizowany system gospodarki odpadami.</li> <li>15. Dostęp do gazu sieciowego.</li> <li>16. Rozwijający się sieć kanalizacyjna.</li> <li>17. Istniejący potencjał instytucjonalny samorządu lokalnego, w tym doświadczenia we współpracy i realizacji projektów i działań finansowanych ze środków zewnętrznych.</li> </ol>	<p>obszarze gminy, związane m. in. z brakiem terenów inwestycyjnych.</p> <ol style="list-style-type: none"> <li>8. Problemy związane z jakością powietrza.</li> <li>9. Zły stan wód powierzchniowych.</li> <li>10. Zanieczyszczenie powietrza, w szczególności w okresie zimowym.</li> <li>11. Deficyty w zakresie dostępu do szeroko pasmowego Internetu.</li> <li>12. Niski poziom dochodów własnych.</li> <li>13. Zły stan infrastruktury drogowej oraz niekorzystne warunki gospodarowania na terenie gminy, które wpływają na konieczność ponoszenia dużych wydatków z budżetu gminy.</li> </ol>
Szanse	Zagrożenia
<ol style="list-style-type: none"> <li>1. Migracje nowych mieszkańców na teren gminy, związane z korzystną lokalizacją w sąsiedztwie Nowego Sącza.</li> <li>2. Rosnący poziom wynagrodzeń, wynikający ze wzrostu gospodarczego kraju, wpływający na wzrost dochodów podatkowych gminy.</li> <li>3. Realizacja działań strategicznych zakładających osiągnięcie znaczącej redukcji emisji gazów cieplarnianych w pespektywie do roku 2050.</li> <li>4. Plan odbudowy dla Europy oraz Krajowy Plan Odbudowy.</li> <li>5. Korzystna lokalizacja w sąsiedztwie Nowego Sącza, wpływająca na</li> </ol>	<ol style="list-style-type: none"> <li>1. Dostępność do specjalistycznej opieki zdrowotnej.</li> <li>2. Sytuacja związana z pandemią COVID-19.</li> <li>3. Niepewność w zakresie prowadzenie polityki fiskalnej samorządów, wynikająca ze zmieniających się regulacji prawnych, ograniczających m. in. dochody budżetowe gminy.</li> <li>4. Zmiany klimatu, skutkujące negatywnymi i nagłymi zjawiskami na terenie gminy, w tym powodziami.</li> <li>5. Migracje młodych mieszkańców poza obszar gminy, w tym migracje zagraniczne oraz ucieczka do dużych miast.</li> </ol>

<p>dostępność usług publicznych i rynku pracy.</p> <p>6. Rozwijające się połączenia komunikacyjne, w tym przyszły potencjał linii kolejowej nr 96 Tarnów-Leluchów.</p> <p>7. Współpraca ponadlokalna, ukierunkowana na kompleksowe rozwiązywanie problemów i wykorzystanie atutów rozwojowych w układach funkcjonalnych.</p>	
--	--

**Źródło: opracowanie własne**

### 3. Wyzwania rozwoju Gminy Kamionka Wielka

Ostatnim etapem podsumowania diagnostycznego było sformułowanie wyzwań rozwojowych Gminy Kamionka Wielka w perspektywie strategicznej. Poniżej przedstawiono najważniejsze czynniki, determinujące rozwój gminy.

1. Potencjał gminy tworzą mieszkańcy. Gmina charakteryzuje się korzystną sytuacją demograficzną:

- **Zmiany demograficzne w perspektywie nadchodzącej dekady nie będą wywoływały negatywnych reperkusji dla sytuacji społeczno-gospodarczej gminy.** Ważna będzie przede wszystkim stabilna, a nawet rosnąca liczba mieszkańców w wieku produkcyjnym, co przełoży się na **dalszy wzrost dochodów własnych gminy. Na stabilnym poziomie utrzyma się liczba dzieci i młodzieży**, co warunkować będzie stabilność systemu oświaty.
- **Zmiany demograficzne w Gminie Kamionka Wielka związane będą z rosnącą liczbą osób w wieku senioralnym.** Powojenny wyż demograficzny przejdzie do kategorii wiekowej powyżej 70 roku życia. Oznacza to konieczność priorytetowego potraktowania polityki senioralnej, w szczególności w zakresie aktywności senioralnej oraz opieki i pomocy społecznej. Problemy te szczególnie uwidoczniły się w trakcie pandemii COVID-19.
- **Gminie trudno będzie zatrzymać młodych mieszkańców, ze względu na ograniczone możliwości zaoferowania przez subregion wykształcenia oraz konkurencję innych przestrzeni kraju oraz Europy w zakresie rozwoju zawodowego i wysokości wynagrodzeń** (oferta lepszych warunków materialnych zarówno zawodowych jak i życiowych). Odływ młodych mieszkańców pogłębiać będzie zjawisko samotności, zerwania więzi rodzinnych. Działania na rzecz młodych powinny być realizowane we współpracy w ujęciu subregionalnym, w szczególności kierując się na zwiększenia szans młodych na atrakcyjne zatrudnienia.
- **Mówiąc o wyzwaniach rozwoju nie można zapomnieć o aktywności mieszkańców.** Gmina powinna wspierać organizacje społeczne i sportowe, które kreują ofertę czasu wolnego na terenie gminy. Organizacje społeczne stają się coraz ważniejszym partnerem rozwoju gminy.

Lokalizacja w sąsiedztwie Nowego Sącza w istotnym zakresie kształtuje funkcjonowanie gminy i jej mieszkańców:

- **Bliskość dużego ośrodka miejskiego, jakim jest Nowy Sącz, wpływa na dodatnie saldo migracji, przyczyniając się do wzrostu liczby mieszkańców gminy.** Jednocześnie **Nowy Sącz jest miejscem ważnym dla mieszkańców gminy** ze względu na dostępność do rynku pracy, usług publicznych, oferty kultury, handlu, rekreacji.

- **Zdecydowana większość mieszkańców gminy pracuje poza jej granicami.** Duża część dojeżdża do pracy do Nowego Sącza lub w inne miejsca w obszarze funkcjonalnym. Sprawna komunikacja publiczna to priorytet nie tylko dla Gminy Kamionka Wielka, ale również priorytet gmin sąsiednich.
- Tym co przyciąga na teren gminy nowych mieszkańców jest nie tylko bliskość Nowego Sącza. **Mieszkańcy gminy doceniają walory przyrodniczo-krajobrazowe gminy.**
- Przedsiębiorczość i aktywność ekonomiczna mieszkańców napędza budżet gminy, a temu sprzyja m. in. atrakcyjność osiedleńcza. Potencjał wzrostu gospodarczego na terenie gminy związany był głównie ze wzrostem liczby osób fizycznych prowadzących działalność gospodarczą.

**Poprawa jakości przestrzeni mieszkaniowej oraz środowiska to kluczowe zagadnienia dla przyszłego rozwoju Gminy Kamionka Wielka:**

- **Funkcja mieszkaniowa gminy jest kluczową w kontekście przyszłego rozwoju.** Napływ nowych mieszkańców i zatrzymanie młodych to kluczowe wyzwania dla stabilności społecznej oraz ekonomicznej gminy. Sprzyja temu bliskość Nowego Sącza, w tym również korzystne zmiany gospodarcze zachodzące w regionie. Dostępność pracy, wzrost wynagrodzeń sprzyjają decyzjom migracyjnym na teren gminy, jak też decyzją o pozostaniu w miejscu zamieszkania.
- **Gmina Kamionka Wielka kształtując wizerunek atrakcyjnej przestrzeni mieszkaniowej może wykorzystać swoje atuty krajobrazowe i przyrodnicze.** Jednocześnie konieczne jest dążenie do wzmocnienia jakości usług publicznych, w tym opieki, wychowania, edukacji, kultury, czasu wolnego, sportu i rekreacji.
- **Mieszkańcy gminy oczekują realizacji działań, które poprawiać będą jakość środowiska.** Związane jest to w szczególności z dążeniem do poprawy stanu powietrza. Tym działaniom sprzyjać będzie dostępność środków zewnętrznych, m.in. w ramach tzw. Zielonego Ładu.

**Gmina oprócz atutów lokalizacyjnych posiada duże walory przyrodniczo-krajobrazowe, które predysponują ją do rozwoju funkcji turystycznej i rekreacyjnej:**

- **Gmina Kamionka Wielka położona jest na pograniczu Beskidu Sądeckiego i zachodniej części Beskidu Niskiego,** przy linii kolejowej Tarnów – Leluchów. Odległa o 8 km od stolicy powiatu Nowego Sącza, zajmuje powierzchnię 63 km<sup>2</sup>, z tego lasy zajmują ponad 46% całego obszaru gminy.
- **Atrakcyjne walory środowiska naturalnego, dogodne połączenia komunikacyjne z miastem stwarzają warunki dla rozwoju funkcji rekreacyjnej,** zwłaszcza dla wypoczynku świątecznego i turystyki wędrówkowej.

**Zdolność gminy do kreowania rozwoju zależy od jej potencjału instytucjonalnego, w tym zdolności do kreowania pomysłów oraz projektów, które mogą być wsparte przez zewnętrzne fundusze:**

- W okresie pomiędzy 2021 a 2030 rokiem Gmina Kamionka Wielka może liczyć na dostępność środków finansowych z budżetu UE na lata 2021-2027 oraz środki pochodzące z Krajowego Planu Odbudowy. Sposób wykorzystania środków zewnętrznych w istotnym zakresie regulują zapisy Krajowej Strategii Rozwoju Regionalnego 2030, jak też Strategii Rozwoju Województwa „Małopolska 2030”. Ważne będzie **wzmocnienie procesów zarządzania rozwojem w ujęciu funkcjonalnym**. Ponadto **kluczowy dla efektywnej polityki rozwoju lokalnego będzie lokalny potencjał instytucjonalny**.

**Powyższa analiza pozwoliła na zdefiniowanie kluczowych wyzwań rozwojowych stojących przed Gminą w perspektywie 2030 roku.**

**Rysunek 1. Wyzwania rozwoju Gminy Kamionka Wielka**



## 4. Wizja oraz cele rozwoju Gminy Kamionka Wielka

Wizja jest swoistym wyobrażeniem przyszłości, do której prowadzą kreowane na poziomie lokalnym i ponadlokalnym działania instytucji publicznych i partnerów prywatnych. Wizja Gminy Kamionka Wielka w perspektywie 2030 roku powstała przy udziale społecznym, w trakcie warsztatów. Treść przedstawia oczekiwany i uzgodniony w trakcie sesji warsztatowych obraz przyszłości. Liderzy i mieszkańcy uczestniczący w warsztatach próbowali odpowiedzieć na następujące pytania:

- Jaka funkcja gminy będzie dominująca w 2030 roku?
- Jaką funkcję rozwiniemy w największym zakresie w porównaniu do 2020 roku?
- Jacy będą nasi mieszkańcy, czym będą się zajmować, w jaki sposób będą funkcjonować w Gminie?
- Co będzie kluczowym czynnikiem sukcesu (jakie działania/ inwestycje)?

Treść wizji powstała na bazie oczekiwań mieszkańców. Wynika z nich, że mieszkańcy oczekują poprawy jakości środowiska, rozwoju usług, w tym związanych z czasem wolnym, jak też rozwoju funkcji turystycznej. Liderzy lokalni dostrzegają atuty gminy związane z funkcją mieszkalną, w atrakcyjnej przestrzeni, blisko Nowego Sącza. Zauważają rosnący potencjał aktywności społecznej, który należy wzmocnić i wykorzystywać dla procesów rozwojowych.

Mając na uwadze powyższe oczekiwania mieszkańców oraz konsultacje prowadzone w trakcie spotkania warsztatowego zdefiniowano wizję rozwoju Gminy Kamionka Wielka dla perspektywy 2030 roku:

**Gmina Kamionka Wielka to atrakcyjna przestrzeń do życia w sąsiedztwie dynamicznie rozwijającego się i dobrze skomunikowanego Nowego Sącza.**

W przestrzeni gminy dominuje funkcja mieszkaniowa, a jej rozwój dostosowany jest do charakteru poszczególnych części gminy. Gmina zachowuje swój charakter przestrzeni wiejskiej i walory krajobrazowe. Ofertuje przy tym ciszę, spokój, kontakt z przyrodą i jednocześnie bogatą ofertę usług publicznych, w tym edukację, opiekę nad dziećmi, ofertę kulturalną, sportową.

Gmina posiada rozwiniętą funkcję turystyczno-wypoczynkową oraz rekreacyjną w oparciu o markę Beskidu Niskiego. Posiada rozwiniętą bazę usług turystycznych. Markę Beskidu Niskiego tworzą walory przyrodniczo-krajobrazowe, otwartość mieszkańców oraz lokalne produkty i usług.

Gmina jest otwarta na dialog z mieszkańcami, organizacjami społecznymi oraz przedsiębiorcami. W ten sposób wykorzystuje ich pomysły, zaangażowanie i kreatywność, tworząc warunki do rozwoju aktywności społecznej i przedsiębiorczości. Wspiera aktywność

społeczną, w tym osób starszych poprzez rozwinięty, dostosowany do potrzeb system opieki społecznej.

Gmina w wymiarze instytucjonalnym jest przyjazna dla mieszkańców. Jest aktywnym partnerem we współpracy lokalnej i ponadlokalnej, świadomie wykorzystując swoje atuty w kreowaniu rozwoju w wymiarze funkcjonalnym.

**W strukturze celów rozwoju ważną rolę odgrywa misja.** Misja jest faktycznie celem nadrzędnym prowadzonej polityki rozwoju lokalnego, odwołuje się do odbiorców działań i wskazuje w oparciu o jakie wartości powinna być prowadzona.

Misja co do zasady powinna być niezmienna w czasie, gdyż w przypadku działania samorządu lokalnego niezmiennie pozostają cele jego działania, a odbiorcami byli, są i będą mieszkańcy.

**W Strategii Rozwoju Gminy Kamionka Wielka na lata 2013 - 2020 określono misję:**

**Gmina Kamionka Wielka – sprawnie i efektywnie zarządzana, wyróżniająca się wysokim poziomem przedsiębiorczości, odwiedzana przez wielu gości, o dobrej infrastrukturze i możliwościach komunikacyjnych, dbająca o tradycje regionalne, bezpieczeństwo ekologiczne, zdrowotne i społeczne oraz rozwój usług publicznych.**

**System wartości: Deklarujemy mobilizację, zaangażowanie i skoncentrowanie wszelkich sił oraz działań w celu zrównoważonego rozwoju społeczno-gospodarczego Gminy Kamionka Wielka, bazującego na jej naturalnych walorach oraz sprawnej i efektywnej współpracy między samorządem a jego partnerami.**

**Powyższa treść pozostaje aktualna także dla realizacji działań rozwojowych ujętych w Strategii Rozwoju Gminy Kamionka Wielka na lata 2021-2030.**

**Z wizji, misji oraz wyzwań rozwojowych płyną cele rozwojowe oraz priorytety, które nawiązują do wymiaru społecznego, środowiskowego i gospodarczego, jak też instytucjonalnego.**

- Gmina Kamionka Wielka dążyć będzie do zapewnienia wysokiej jakości usług (**Cel 1. Wysokiej jakości usługi na rzecz mieszkańców**), które skupiać się będzie w szczególności na priorytetach związanych z edukacją, opieką nad dziećmi, kulturą oraz zagadnieniami pomocy społecznej.
- Celem strategicznym (**Cel 2. Rozwinięta funkcja turystyczna i rekreacyjna**) będzie wykorzystanie atutów krajobrazowych, przyrodniczych, przestrzennych do rozwoju turystyki. Priorytetem będzie wkomponowanie promocji turystycznej gminy w ramy marki Beskidu Niskiego, rozwój infrastruktury oraz usług turystycznych, w tym rozwój przedsiębiorczości.
- Ważnym strategicznym zagadnieniem rozwoju gminy będzie jakość środowiska (**Cel 3. Środowisko kształtujące wysoką jakość życia**). W tym celu priorytetami będzie czyste powietrze, zachowanie dziedzictwa kulturowego oraz walorów przyrodniczych i krajobrazowych, jak też wzmocnienie świadomości ekologicznej mieszkańców.

- Gmina Kamionka Wielka będzie przestrzenią dialogu mieszkańców z samorządem. Gmina dążyć będzie ponadto do współpracy i dialogu z przedsiębiorcami (**Cel 4. Gmina otwarta na dialog**).
- Realizacja zamierzeń rozwojowych nie będzie możliwa bez sprawnie działającego samorządu lokalnego i profesjonalnych kadr (**Cel 5. Profesjonalny samorząd lokalny**). Priorytetem, obok potencjału kadrowego, będą nowoczesne technologie, komunikacja i zarządzanie sprzyjające integracji zasobów, pomysłów. Ważna będzie współpraca zarówno w wymiarze lokalnym, jak też ponadlokalnym.



Tabela 2. Spójność wyzwań rozwojowych oraz celów strategicznych rozwoju Gminy Kamionka Wielka

Wyzwanie rozwojowe	Cel 1. Wysokiej jakości usługi na rzecz mieszkańców.	Cel 2. Rozwinięta funkcja turystyczna i rekreacyjna.	Cel 3. Środowisko kształtujące wysoką jakość życia	Cel 4. Gmina otwarta na dialog.	5. Profesjonalny samorząd lokalny.
1. Rozwój funkcji mieszkaniowej.	+	(+)	(+)	(+)	(+)
2. Rozwój edukacji, opieki i aktywności na rzecz dzieci i młodzieży.	+			(+)	(+)
3. Wspieranie/ wzmocnienie roli klubów sportowych i organizacji społecznych w działalności na rzecz aktywności mieszkańców.	+	(+)		(+)	(+)
4. Rozwój i kształtowanie oferty kulturalnej.	+	(+)		(+)	(+)
5. Rozwój i wzmocnianie oferty turystycznej, w tym jej promocja.		+		(+)	(+)
6. Konieczność poprawy stanu środowiska.			+	(+)	
7. Zabezpieczenie potrzeb socjalnych, w szczególności osób starszych.	(+)			+	(+)
8. Pobudzanie aktywności społecznej.				+	(+)
9. Pobudzanie aktywności gospodarczej mieszkańców, w szczególności w oparciu o potencjały wewnętrzne, np. turystykę.		+		(+)	(+)
10. Rozwijanie współpracy w ujęciu funkcjonalnym – priorytety dla gminy to: komunikacja, opieka zdrowotna, ochrona środowiska, turystyka.	(+)	(+)	(+)	(+)	+
11. Wzmocnienie potencjału instytucjonalnego gminy, w celu lepszego wykorzystania potencjałów wewnętrznych i zewnętrznych dla rozwoju gminy.				(+)	+

Źródło: opracowanie własne, gdzie + oznacza powiązania bezpośrednie, (+) – powiązania pośrednie

## Rysunek 2. Wizja, misja, cele, priorytety

### Wizja 2030:

Gmina Kamionka Wielka to atrakcyjna przestrzeń do życia w sąsiedztwie dynamicznie rozwijającego się i dobrze skomunikowanego Nowego Sącza.

W przestrzeni gminy dominuje funkcja mieszkaniowa, a jej rozwój dostosowany jest do charakteru poszczególnych części gminy. Gmina zachowuje swój charakter przestrzeni wiejskiej i walory krajobrazowe. Ofertuje przy tym ciszę, spokój, kontakt z przyrodą i jednocześnie bogatą ofertę usług publicznych, w tym edukację, opiekę nad dziećmi, ofertę kulturalną, sportową.

Gmina posiada rozwiniętą funkcję turystyczno-wypoczynkową oraz rekreacyjną w oparciu o markę Beskidu Niskiego. Posiada rozwiniętą bazę usług turystycznych. Markę Beskidu Niskiego tworzą walory przyrodniczo-krajobrazowe, otwartość mieszkańców oraz lokalne produkty i usługi.

Gmina jest otwarta na dialog z mieszkańcami, organizacjami społecznymi oraz przedsiębiorcami. W ten sposób wykorzystuje ich pomysły, zaangażowanie i kreatywność, tworząc warunki do rozwoju aktywności społecznej i przedsiębiorczości. Wspiera aktywność społeczną, w tym osób starszych poprzez rozwinięty, dostosowany do potrzeb system opieki społecznej.

Gmina w wymiarze instytucjonalnym jest przyjazna dla mieszkańców. Jest aktywnym partnerem we współpracy lokalnej i ponadlokalnej, świadomie wykorzystując swoje atuty w kreowaniu rozwoju w wymiarze funkcjonalnym.

Gmina Kamionka Wielka – sprawnie i efektywnie zarządzana, wyróżniająca się wysokim poziomem przedsiębiorczości mieszkańców, odwiedzana przez wielu gości, o dobrej infrastrukturze i możliwościach komunikacyjnych, dbająca o tradycje regionalne, bezpieczeństwo ekologiczne, zdrowotne i społeczne oraz rozwój usług publicznych.

Deklarujemy mobilizację, zaangażowanie i skoncentrowanie wszelkich sił oraz działań w celu zrównoważonego rozwoju społeczno-gospodarczego Gminy Kamionka Wielka, bazującego na jej naturalnych walorach oraz sprawnej i efektywnej współpracy między samorządem a jego partnerami.

Cel 1. Wysokiej jakości usługi na rzecz mieszkańców.	Cel 2. Rozwinięta funkcja turystyczna i rekreacyjna.	Cel 3. Środowisko kształtujące wysoką jakość życia.	Cel 4. Gmina otwarta na dialog.	Cel 5. Profesjonalny samorząd lokalny.
Priorytet 1.1. Nowoczesna szkoła i rozwinięta opieka nad dziećmi.	Priorytet 2.1. Znana marka Beskidu Niskiego.	Priorytet 3.1. Woda dla Kamionki Wielkiej.	Priorytet 4.1. Mieszkańcy uczestniczący w rozwoju gminy.	Priorytet 5.1. Gmina współpracująca i ucząca się.
Priorytet 1.2. Rozwinięta oferta kultury.	Priorytet 2.2. Rozwinięta infrastruktura turystyczna.	Priorytet 3.2. Czyste powietrze.	Priorytet 4.2. Gmina współpracująca z przedsiębiorcami.	Priorytet 5.2. Nowoczesny i dostępny samorząd.
Priorytet 1.3. Dostosowana do potrzeb pomoc społeczna.	Priorytet 2.3. Rozwinięte usługi turystyczne.	Priorytet 3.3. Zachowane walory przyrodnicze, krajobrazowe, dziedzictwo kulturowe.		
Priorytet 1.4. Rozwinięta oferta komunikacji publicznej.		Priorytet 3.4. Czysta gmina i świadomi mieszkańcy.		

## 5. Priorytety oraz kierunki działań rozwoju Gminy Kamionka Wielka

Struktura hierarchiczna strategii ma swoje rozwinięcie w postaci kierunków działań, które przypisane zostały do poszczególnych priorytetów. Kierunki działań wynikają bezpośrednio z diagnozy, a ich brzmienie bazuje na zdolnościach realizacyjnych gminy. Realizacja większości kierunków działań przyczyni się do osiągnięcia obrazu przyszłości nakreślonego w wizji rozwoju. Przy realizacji wybranych projektów i przedsięwzięć odpowiadających kierunkom działań należy brać pod uwagę ustalenia wpisane w misję. Część wskazanych kierunków działań będzie możliwa do zrealizowania wyłącznie w oparciu o potencjał współpracy ponadlokalnej.

### Cel 1. Wysokiej jakości usługi na rzecz mieszkańców

#### Priorytet 1.1. Nowoczesna szkoła i rozwinięta opieka nad dziećmi

Gmina Kamionka Wielka charakteryzuje się korzystną sytuacją demograficzną w odniesieniu do liczby dzieci w wieku szkolnym. Charakteryzuje się również dobrą dostępnością do edukacji podstawowej. Deficyty widoczne są w zakresie edukacji przedszkolnej, żłobkowej. Kwestią problemową jest również dostępność do szerokopasmowego Internetu. Zakłada się realizację działań, które wzmocnią system edukacji podstawowej i poprawią dostępność do opieki przedszkolnej i żłobkowej.

**Tabela 3. Działania w priorytecie 1.1. Nowoczesna szkoła i rozwinięta opieka nad dziećmi**

Priorytety	Działania	Podmiot odpowiedzialny za realizację
<b>Priorytet 1.1. Nowoczesna szkoła i rozwinięta opieka nad dziećmi.</b>	1.1.1. Poprawa dostępności do szerokopasmowego Internetu w szkołach i placówkach edukacyjnych gminy.	Gmina Kamionka Wielka, szkoły podstawowe
	1.1.2. Zwiększenie dostępu do opieki przedszkolnej, dążenie do zrównoważonego dostępu do placówek przedszkolnych w gminie, w tym utworzenie przedszkola w Królowej Polskiej.	Gmina Kamionka Wielka, szkoły podstawowe
	1.1.3. Utrzymanie i podnoszenie poziomu edukacji realizowanej na terenie gminy, w tym utrzymanie dobrego stanu zaplecza technicznego i socjalnego szkół gminnych.	Gmina Kamionka Wielka, szkoły podstawowe

Priorytety	Działania	Podmiot odpowiedzialny za realizację
	1.1.4. Poprawa dostępności do szkół i placówek edukacyjnych gminy dla osób z niepełnosprawnościami i ograniczeniami w poruszaniu.	Gmina Kamionka Wielka, szkoły podstawowe

Źródło: opracowanie własne

### Priorytet 1.2. Rozwinięta oferta kultury

W Gminie Kamionka Wielka widoczny jest wzrost zainteresowania ofertą kultury oraz potrzeb integracji społecznej. Gmina realizuje szereg aktywności i działań na rzecz integracji mieszkańców. Kluczową rolę pełni Gminny Ośrodek Kultury w Kamionce Wielkiej, w skład którego wchodzi również świetlice wiejskie w Boguszy, Mszalnicy oraz Wiejski Dom Kultury w Mystkowie. Mieszkańcy gminy są aktywnymi współtwórcami oferty kulturalnej, m. in. poprzez działalność zespołów artystycznych. Pod patronatem Gminnego Ośrodka Kultury działa kilkanaście zespołów artystycznych. Zakłada się dalszy rozwój oferty kulturalnej, w tym zwiększanie jej dostępności dla wszystkich mieszkańców i sołectw. W tym celu planuje się organizację imprez w różnych częściach gminy. Dla lokalnych grup artystycznych ważna jest promocja i wspieranie ich działalności. W tym celu gmina dążyć będzie do organizacji na swoim terenie Przeglądu Zespołów Regionalnych. Gmina dążyć będzie do systematycznej poprawy warunków socjalnych i lokalowych, zarówno z myślą o stałej działalności instytucji kultury, jak również działalności grup artystycznych oraz działalności lub udziału w kulturze mieszkańców.

**Tabela 4. Działania w priorytecie 1.2. Rozwinięta oferta kultury**

Priorytety	Działania	Podmiot odpowiedzialny za realizację
<b>Priorytet 1.2. Rozwinięta oferta kultury.</b>	1.2.1. Zwiększenie dostępu do kluczowych imprez kulturalnych gminy poprzez ich organizację w różnych miejscowościach gminy.	Gmina Kamionka Wielka, Gminny Ośrodek Kultury, organizacje pozarządowe i społeczne, lokalni liderzy
	1.2.2. Organizacja imprez wspierających lokalne dziedzictwo kulturowe, w tym Przeglądu Zespołów Regionalnych.	Gmina Kamionka Wielka, Gminny Ośrodek Kultury, organizacje pozarządowe i społeczne, lokalni liderzy
	1.2.3. Poprawa warunków lokalowych i socjalnych instytucji kultury oraz mieszkańców aktywnie angażujących się w życie kulturalne w gminie.	Gmina Kamionka Wielka, Gminny Ośrodek Kultury

Źródło: opracowanie własne

### Priorytet 1.3. Dostosowana do potrzeb pomoc społeczna

Gmina Kamionka Wielka stoi przed wyzwaniem dostosowania polityki społecznej do potrzeb starzejącego się społeczeństwa. Liczba osób starszych w gminie rośnie i będzie rosła. Seniorzy to bardzo zróżnicowana grupa społeczna pod względem potrzeb. Wyzwaniem lokalnego systemu pomocy społecznej będzie zapewnienie stosownej opieki i wsparcia dla coraz liczniejszej grupy osób. Zakłada się m. in. wzmocnienie polityki społecznej na rzecz osób starszych m. in. w zakresie dostępności asystentów osób starszych oraz poprzez świadczenie wsparcia psychologicznego. W wymiarze infrastrukturalnym gmina utworzy Centrum Opieki Senioralnej, która będzie placówką wsparcia dziennego osób starszych. Potrzeby systemu pomocy społecznej widoczne są w dostępie do mieszkań socjalnych. Pomimo poprawy sytuacji ekonomicznej mieszkańców, należy oczekiwać zwiększenia potrzeb oraz problemów w zakresie m. in. przeciwdziałania ubóstwu. To zjawisko współwystępować będzie z problemem samotności, potrzeby zapewnienia opieki oraz niesamodzielności, w szczególności osób starszych.

**Tabela 5. Działania w priorytecie 1.3. Dostosowana do potrzeb pomoc społeczna**

Priorytety	Działania	Podmiot odpowiedzialny za realizację
<b>Priorytet 1.3. Dostosowana do potrzeb pomoc społeczna.</b>	1.3.1. Wzmocnienie i realizacja polityki senioralnej w gminie, w tym poprzez zapewnienie asystenta osób starszych oraz pomoc psychologiczną.	Gminny Ośrodek Pomocy Społecznej
	1.3.2. Wzmocnienie infrastruktury społecznej na rzecz potrzeb osób starszych, w tym utworzenie Centrum Opieki Senioralnej.	Gminny Ośrodek Pomocy Społecznej, Gmina Kamionka Wielka
	1.3.3. Zwiększenie dostępu mieszkańcom gminy do mieszkań socjalnych.	Gminny Ośrodek Pomocy Społecznej, Gmina Kamionka Wielka

Źródło: opracowanie własne

### Priorytet 1.4. Rozwinięta oferta komunikacji publicznej

Sieć drogowa gminy zlokalizowana jest w większości w trudnym górzystym oraz leśnym terenie, co istotnie wpływa na sposób funkcjonowania lokalnej komunikacji oraz zakres i sposób prowadzenia działań modernizacyjnych i rozwojowych. Gmina dążyć będzie do poprawy stanu dróg i chodników na swoim terenie. Dla mieszkańców gminy szczególnie istotny jest dostęp do komunikacji publicznej. Warto podkreślić, iż duża część mieszkańców pracuje poza granicami gminy. Kontekst funkcjonowania komunikacji publicznej jest ważny dla

licznej grupy dzieci i młodzieży, a także rosnącej liczby osób w wieku senioralnym. Gmina dążyć będzie do utrzymania dobrego dostępu komunikacji publicznej. Przez teren Gminy Kamionka Wielka przebiega linia kolejowa nr 96 Tarnów - Leluchów, stanowiąca istotny element transportu publicznego. Jednocześnie potencjał linii kolejowej nie jest wykorzystywany w realizacji codziennych oraz sezonowych połączeń. Gmina dążyć będzie do zwiększenia wykorzystania potencjału linii kolejowej, m. in. poprzez współpracę z partnerami samorządowymi oraz zarządcami sieci kolejowej. Linia i połączenia kolejowe stwarzają szansę na rozwój oferty turystyczno-rekreacyjnej gminy, np. bazującej na turystyce rowerowej, pieszej.

**Tabela 6. Działania w priorytecie 1.4. Rozwinięta oferta komunikacji publicznej**

Priorytety	Działania	Podmiot odpowiedzialny za realizację
<b>Priorytet 1.4. Rozwinięta oferta komunikacji publicznej.</b>	1.4.1. Poprawa stanu dróg i chodników na terenie gminy.	Gmina Kamionka Wielka
	1.4.2. Utrzymanie dostępnej dla mieszkańców lokalnej komunikacji publicznej.	Gmina Kamionka Wielka
	1.4.3. Współpraca z partnerami samorządowymi oraz zarządcami przewozów kolejowych w zakresie wykorzystania w komunikacji publicznej sieci kolejowej biegnącej przez teren gminy.	Gmina Kamionka Wielka

**Źródło: opracowanie własne**

## Cel 2. Rozwinięta funkcja turystyczna i rekreacyjna

### Priorytet 2.1. Znana marka Beskidu Niskiego

Gminę Kamionka Wielka charakteryzuje znaczny potencjał przyrodniczy, krajobrazowy i kulturowy, który predysponuje ją do rozwoju funkcji turystycznej i rekreacyjnej. Sprzyja temu dobra dostępność komunikacyjna oraz działania, które podejmowała gmina w zakresie rozwoju infrastruktury turystycznej. Bliskość Nowego Sącza to istotna szansa na rozwój usług turystycznych. Jednocześnie gmina dążyć będzie do zwiększenia rozpoznawalności oferty turystycznej. Możliwe to będzie poprzez rozwój i wzmocnienie marki turystycznej Beskidu Niskiego, czyli obszaru znacznie większego niż obszar gminy. Oznacza to, że oferta z terenu gminy integrowana będzie w pomysł sprzedażowy w ujęciu funkcjonalnym, tj. taki, który łatwiej sprzedać klientowi zewnętrznemu. Z perspektywy Gminy Kamionka Wielka ważna będzie współpraca z partnerami samorządowymi oraz integrowanie działań realizowanych

przez lokalne stowarzyszenie, liderów i przedsiębiorców. Gmina realizować będzie działania promujące ofertę turystyczną i rekreacyjną, także w kontekście nowych, zrealizowanych inwestycji. Ważnym elementem budowy marki turystyczno-rekreacyjnej gminy będzie rozwijany system informacji turystycznej.

**Tabela 7. Działania w priorytecie 2.1. Znana marka Beskidu Niskiego**

Priorytety	Działania	Podmiot odpowiedzialny za realizację
<b>Priorytet 2.1. Znana marka Beskidu Niskiego.</b>	2.1.1. Współpraca z partnerami samorządowymi, stowarzyszeniami oraz przedsiębiorcami na rzecz rozwoju i promocji marki turystycznej Beskid Niski.	Gmina Kamionka Wielka
	2.1.2. Promocja oferty turystycznej i rekreacyjnej gminy.	Gmina Kamionka Wielka
	2.1.3. Wzmocnienie informacji oraz promocji turystycznej, w tym poprzez oznakowanie tras turystycznych.	Gmina Kamionka Wielka

**Źródło: opracowanie własne**

### Priorytet 2.2. Rozwinięta infrastruktura turystyczna

Gmina Kamionka Wielka kontynuować będzie działania z zakresu rozwoju infrastruktury turystycznej, która zwiększy dostępność przestrzeni gminy dla ruchu turystycznego oraz rozwinię potencjał rekreacyjny. Infrastruktura turystyczna służyć będzie również mieszkańcom, podnosząc jakość życia i zwiększając konkurencyjność gminy jako miejsca do życia i osiedlania się. Inwestycje gminy w zakresie infrastruktury turystycznej dotyczyć będą rozwiązań takich jak ścieżki spacerowe, trasy rowerowe, punkty widokowe, miejsca odpoczynku. Gmina dążyć będzie do zwiększania dostępności turystycznej gminy także poprzez rozwój miejsc parkingowych i miejsc postojowych. Gmina rozwijać będzie potencjał rekreacyjny. Przewiduje się utworzenie na terenie gminy obiektu rekreacyjno-sportowego wraz zapleczem socjalnym do celów rozwoju oferty sportowej. Ważne będzie również utrzymanie dobrego stanu istniejącej infrastruktury sportowo-rekreacyjnej, w tym miejsc i terenów do ćwiczeń, boisk i hal sportowych.

**Tabela 8. Działania w priorytecie 2.2. Rozwinięta infrastruktura turystyczna**

Priorytety	Działania	Podmiot odpowiedzialny za realizację
<p><b>Priorytet 2.2. Rozwinięta infrastruktura turystyczna i rekreacyjna.</b></p>	<p>2.2.1. Rozwój infrastruktury i zaplecza turystycznego na terenie gminy, zwiększającego atrakcyjność i dostępność gminy dla turystów i mieszkańców, w tym tworzenie ścieżek spacerowych, punktów widokowych, miejsc odpoczynku.</p>	<p>Gmina Kamionka Wielka</p>
	<p>2.2.2. Poprawa dostępności atrakcji turystycznych gminy poprzez tworzenie miejsc postojowych, parkingów, tras rowerowych.</p>	<p>Gmina Kamionka Wielka</p>
	<p>2.2.3. Utworzenie na terenie gminy obiektu rekreacyjno-sportowego wraz z zapleczem socjalnym do celów rozwoju oferty sportowej.</p>	<p>Gmina Kamionka Wielka</p>
	<p>2.2.4. Modernizacja i utrzymanie dobrego stanu infrastruktury sportowo-rekreacyjnej, w tym miejsc i terenów do ćwiczeń, boisk i hal sportowych.</p>	<p>Gmina Kamionka Wielka</p>

**Źródło: opracowanie własne**



### Priorytet 2.3. Rozwinięte usługi turystyczne

Rozwój funkcji turystycznej gminy wspierać będzie rozwój usług i przedsiębiorczości na terenie gminy. W tym celu gmina prowadzić będzie dialog z przedsiębiorcami oraz wspierać będzie ich w podnoszeniu konkurencyjności prowadzonych i rozwijanych działalności gospodarczych. Gmina wspierać będzie podejście produktowe i dążyć będzie do integracji oferty turystycznej gminy w produkty turystyczne.

**Tabela 9. Działania w priorytecie 2.3. Rozwinięte usługi turystyczne i rekreacyjne**

Priorytety	Działania	Podmiot odpowiedzialny za realizację
<b>Priorytet 2.3. Rozwinięte usługi turystyczne i rekreacyjne.</b>	2.3.1. Wspieranie i współpraca z przedsiębiorcami na rzecz wzmocnienia oferty usług turystycznych na terenie gminy.	Gmina Kamionka Wielka
	2.3.2. Wspieranie kreacji oferty turystycznej na terenie gminy w oparciu o podejście produktowe, w tym wspieranie kooperacji przedsiębiorców, tworzenia lokalnych produktów oraz ich marketingu.	Gmina Kamionka Wielka

**Źródło: opracowanie własne**

## Cel 3. Środowisko kształtujące wysoką jakość życia

### Priorytet 3.1. Woda dla Kamionki Wielkiej

Problem deficytu wody na terenie Gminy Kamionka Wielka jest coraz większy. System zaopatrzenia w wodę pitną oraz do celów gospodarczych w gminie jest rozproszony, bazuje na indywidualnych rozwiązaniach oraz spółdzielczości. Zmiany klimatyczne wpływają na obniżenie lustra wody i pogłębiający się problem braku wody. Gmina dążyć będzie do zabezpieczenia mieszkańców w wodę. Przewiduje się rozwinięcie systemu zaopatrzenia w wodę poprzez podłączenie do sieci wodociągów nowosądeckich. Gmina planuje budowę sieci wodociągowej, którą zasilatyby Sąddeckie Wodociągi Sp. z o.o. Do wybudowanej sieci mogłyby przyłączać się nowe podmioty, a istniejące spółki mogłyby zakupywać wodę hurtowo do zasilania własnych sieci. Gmina wspierać i realizować będzie działania z zakresu zwiększania naturalnej retencji wody na swoich terenie. Zakłada się, że zwiększanie retencyjności realizowane będzie z szerokim udziałem mieszkańców. Pozwoli to zabezpieczyć zasoby wodne, m. in. do celów gospodarskich. Jednocześnie ze względu na ukształtowanie terenu dążyć będzie się do zwiększenia bezpieczeństwa przeciwpowodziowego. Gmina narażona jest bowiem w szczególności na ryzyko zniszczeń wywołanych nawałnymi i obfitymi opadami.

**Tabela 10. Działania w priorytecie 3.1. Woda dla Kamionki Wielkiej**

Priorytety	Działania	Podmiot odpowiedzialny za realizację
<b>Priorytet 3.1. Woda dla Kamionki Wielkiej.</b>	3.1.1. Zwiększenie dostępu do sieci wodociągowej i wody dla mieszkańców gminy m. in. poprzez budowę i podłączenie do sieci wodociągów nowosądeckich.	Gmina Kamionka Wielka
	3.1.2. Realizacja i wspieranie działań w zakresie zwiększania potencjału retencyjnego przestrzeni gminy oraz ochrony przed powodzią i skutkami nawałnych opadów.	Gmina Kamionka Wielka

**Źródło: opracowanie własne**

### Priorytet 3.2. Czyste powietrze

Problem jakości powietrza atmosferycznego w Gminie Kamionka Wielka widoczny jest szczególnie w okresie jesienno-zimowym, czyli w okresie grzewczym. Zły stan powietrza dotyczy praktycznie całej zurbanizowanej przestrzeni gminy. Skutki stosowania kiepskiej jakości

paliw oraz mało efektywnych pieców pogłębia ukształtowanie terenu. Położone w dolinach miejscowości są szczególnie narażone na zanieczyszczenie. Poprawa jakości powietrza jest jednym z priorytetów cywilizacyjnych. Osiągnięcie znaczącej poprawy stanu powietrza zrealizowane zostanie tylko i wyłącznie przy aktywnym udziale mieszkańców. Z jednej strony ważna jest wiedza nt. skali zjawiska z jakim przyjdzie zmierzyć się w perspektywie realizacji strategii. Gmina prowadzić będzie systematyczną inwentaryzację indywidualnych źródeł ciepła i jednocześnie wspierać mieszkańców w zakresie wymiany pieców węglowych oraz zmiany sposobu ogrzewania. Gmina dążyć będzie również do poprawy efektywności energetycznej swoich obiektów, jak też wspierać będzie rozwój i stosowanie odnawialnych źródeł energii. Ważne dla sukcesu w realizacji priorytetu jest budowanie świadomości ekologicznej mieszkańców.

**Tabela 11. Działania w priorytecie 3.2. Czyste powietrze**

Priorytety	Działania	Podmiot odpowiedzialny za realizację
<b>Priorytet 3.2. Czyste powietrze.</b>	3.2.1. Systematyczna inwentaryzacja indywidualnych źródeł ciepła w budynkach mieszkańców.	Gmina Kamionka Wielka
	3.2.2. Wspieranie mieszkańców w zakresie wymiany pieców węglowych oraz zmiany sposobu ogrzewania mieszkań.	Gmina Kamionka Wielka
	3.2.3. Realizacja i wspieranie działań na rzecz rozwoju odnawialnych źródeł energii, w tym w odniesieniu do obiektów publicznych.	Gmina Kamionka Wielka
	3.2.4. Modernizacja i termomodernizacja obiektów publicznych w celu zwiększania ich efektywności energetycznej.	Gmina Kamionka Wielka

**Źródło: opracowanie własne**

### **Priorytet 3.3. Zachowane walory przyrodnicze, krajobrazowe, dziedzictwo kulturowe**

Kamionka Wielka położona jest w urokliwej dolinie u zbiegu niewielkich rzek: Kamionki, Królówki i Wolanki. Blisko połowę obszaru zajmują lasy. Pozostała część to pola uprawne, użytki zielone i tereny zurbanizowane. Krajobraz kształtują niewysokie pasma górskie przecięte miejscami szerokimi dolinami i korytami potoków. Obszary chronione w gminie zajmują całą powierzchnię gminy. Ochronie podlegają zarówno przestrzeń i krajobraz

(Małopolski Obszar Chronionego Krajobrazu) jak też przyroda i bioróżnorodności (obszaru siedliskowe i ptasie Natura 2000), w tym Beskid Niski – obszar specjalnej ochrony ptaków, Łąbowa – obszar specjalnej ochrony siedlisk, Nawojowa – obszar specjalnej ochrony siedlisk. Gminę charakteryzują istotne zmiany w zakresie kształtowania funkcji mieszkaniowej (napływ nowych mieszkańców) oraz zanikania funkcji rolniczej. Ważne dla zrównoważonego rozwoju gminy jest zachowanie równowagi przyrodniczej oraz zachowanie walorów krajobrazowych. Działania związane z ochroną przyrody i środowiska uwzględniać będą cele ochronne ustanowione dla poszczególnych form ochrony przyrody. Ważnym elementem środowiska gminy jest dziedzictwo kulturowe. Związane jest ono zarówno z obiektami zabytkowymi jak też wciąż żywą i pielęgnowaną tradycją. Gmina realizować i wspierać będzie działania z zakresu zachowania dziedzictwa kulturowego, w tym tradycji, obrzędów, dziedzictwa kulinarnego.

**Tabela 12. Działania w priorytecie 3.3. Zachowane walory przyrodnicze, krajobrazowe, dziedzictwo kulturowe**

Priorytety	Działania	Podmiot odpowiedzialny za realizację
<b>Priorytet 3.3. Zachowane walory przyrodnicze, krajobrazowe, dziedzictwo kulturowe.</b>	3.3.1. Zachowanie dziedzictwa kulturowego, w tym tradycji, obrzędów, dziedzictwa kulinarnego.	Gmina Kamionka Wielka
	3.3.2. Realizacja i wspieranie działań na rzecz zachowania zasobów przyrodniczych i bioróżnorodności na terenie gminy.	Gmina Kamionka Wielka
	3.3.3. Realizacja działań na rzecz zachowania walorów krajobrazowych gminy, w tym poprzez narzędzia planowania przestrzennego.	Gmina Kamionka Wielka

**Źródło: opracowanie własne**

### Priorytet 3.4. Czysta gmina i świadomi mieszkańcy

Działaniem komplementarnym do wszystkich realizowanych priorytetów i działań jest budowanie świadomości ekologicznej mieszkańców, w szczególności od najmłodszych pokoleń. Bez akceptacji mieszkańców trudno będzie osiągnąć sukces w poprawie stanu powietrza atmosferycznego oraz działaniach na rzecz czystości i gospodarki odpadami o obiegu zamkniętym. Gmina dążyć będzie do wdrażania zasad ochrony środowiska i czystości wśród mieszkańców oraz w swoich placówkach i instytucjach. Na terenie gminy kontynuowane będą działania z zakresu usuwania azbestu. Są to działania realizowane z poziomu powiatowego, Gmina będzie je wspierać i promować. Gmina prowadzić będzie

wdrożenia mające na celu rozwój systemu gospodarki odpadami o obiegu zamkniętym, ukierunkowanym na minimalizację wytwarzania odpadów.

**Tabela 13. Działania w priorytecie 3.4. Czysta gmina i świadomi mieszkańcy**

Priorytety	Działania	Podmiot odpowiedzialny za realizację
<b>Priorytet 3.4. Czysta gmina i świadomi mieszkańcy.</b>	3.4.1. Realizacja i wspieranie działań na rzecz zwiększania świadomości ekologicznej od najmłodszych pokoleń.	Gmina Kamionka Wielka
	3.4.2. Promowanie i wspieranie działań na rzecz usuwania odpadów azbestowych.	Gmina Kamionka Wielka
	3.4.3. Wdrażanie zasad gospodarki odpadami o obiegu zamkniętym na terenie gminy.	Gmina Kamionka Wielka
	3.4.4. Wspieranie mieszkańców w zakresie utrzymania czystości poprzez rozwój oferty usług komunalnych.	Gmina Kamionka Wielka

**Źródło: opracowanie własne**

## Cel 4. Gmina otwarta na dialog

### Priorytet 4.1. Mieszkańcy aktywnie uczestniczący w rozwoju gminy

W Gminie Kamionka Wielka widoczny jest wzrost zaangażowania społecznego oraz aktywności społecznej. Mieszkańcy coraz liczniej korzystają z oferty kulturalnej, rekreacyjnej, rośnie liczba inicjatyw społecznych. Warto dodać, iż gminę charakteryzuje wzrost liczby mieszkańców a tym samym potrzeb społecznych. Gmina zamierza wdrażać zasady rozwoju oparte na partycypacji społecznej, w którym głos mieszkańców jest ważny dla decyzji rozwojowych. Z drugiej strony ważne są również pomysły i zaangażowanie mieszkańców w realizację kluczowych dla rozwoju gminy priorytetów, np. związanych z ochroną środowiska, kształtowaniem oferty kulturalnej, wspieraniem rozwoju gospodarczego. Gmina wspierać i współpracować będzie z organizacjami pozarządowymi działającymi na rzecz rozwoju lokalnego. Wspierać będzie integrację i rozwój organizacji społecznych. Przewiduje się powołanie i utworzenie lokalnego centrum dialogu społecznego, które będzie miejscem wymiany myśli, poglądów, pomysłów na rzecz rozwoju gminy. Gmina dążyć będzie do rozwoju i prowadzenia aktywnie działań

zwiększających udział mieszkańców w rozwoju lokalnym, w tym poprzez spotkania w terenie, konsultacje społeczne.

**Tabela 14. Działania w priorytecie 4.1. Mieszkańcy aktywnie uczestniczący w rozwoju gminy**

Priorytety	Działania	Podmiot odpowiedzialny za realizację
<b>Priorytet 4.1. Mieszkańcy aktywnie uczestniczący w rozwoju gminy.</b>	4.1.1. Wspieranie i współpraca z organizacjami pozarządowymi działającymi na rzecz rozwoju lokalnego gminy.	Gmina Kamionka Wielka
	4.1.2. Integracja i wsparcie rozwoju działalności organizacji pozarządowych i inicjatyw społecznych, w tym poprzez utworzenie lokalnego centrum dialogu społecznego/ inkubatora organizacji pozarządowych.	Gmina Kamionka Wielka
	4.1.3. Rozwój i prowadzenie aktywnie działań zwiększających udział mieszkańców w rozwoju lokalnym, w tym poprzez spotkania w terenie, konsultacje społeczne.	Gmina Kamionka Wielka

**Źródło: opracowanie własne**

### Priorytet 4.2. Gmina współpracująca z przedsiębiorcami

Gmina Kamionka Wielka wspierać będzie rozwój przedsiębiorczości i konkurencyjności gospodarki na swoim obszarze. Możliwe to będzie poprzez szereg działań infrastrukturalnych, np. związanych z utrzymaniem dobrego stanu dróg, zwiększaniu dostępu do wody, rozwoju infrastruktury turystycznej i rekreacyjnej, wspierającej lokalne usługi, jak też poprzez działania miękkie, takie jak promocja turystyczna, kreowanie marki sprzedażowej Beskidu Niskiego. W celu właściwego ukierunkowania działań, które wspierać będą rozwój gospodarczy i bogacenie się mieszkańców, Gmina będzie prowadzić stały dialog z przedsiębiorcami. Będzie otwarta na głosy i pomysły przedsiębiorców. Narzędziem, które to umożliwili mogą być spotkania z przedsiębiorcami.

**Tabela 15. Działania w priorytecie 4.2. Gmina współpracująca z przedsiębiorcami**

Priorytety	Działania	Podmiot odpowiedzialny za realizację
<b>Priorytet 4.2. Gmina współpracująca z przedsiębiorcami.</b>	4.2.1. Zwiększenie udziału przedsiębiorców w procesach rozwoju lokalnego poprzez ewentualne spotkania z przedsiębiorcami.	Gmina Kamionka Wielka

Źródło: opracowanie własne

## Cel 5. Profesjonalny samorząd lokalny

### Priorytet 5.1. Gmina współpracująca i ucząca się

Skuteczność wdrażania i realizacji polityki rozwoju lokalnego w Gminie Kamionka Wielka uzależniona będzie od potencjału instytucjonalnego. Należy przede wszystkim podkreślić, iż dalsze procesy rozwojowe i modernizacyjne w gminie mają szansę uzyskać wsparcie zewnętrzne, m. in. w ramach środków unijnych oraz środków ujętych w Krajowym Planie Odbudowy. Realizacja działań rozwojowych wymaga stosownych zasobów i narzędzi oraz kompetentnych kadr. Gmina strategicznie traktować będzie zasoby kadrowe, dążąc do ich utrzymania i wzmocnienia. Gmina wspierać będzie podnoszenia kwalifikacji zawodowych oraz umiejętności kadr samorządowych i pracowników instytucji gminnych, co pozwoli realizować efektywniejszą i sprawniejszą politykę rozwoju lokalnego.

**Tabela 16. Działania w priorytecie 5.1. Gmina współpracująca i ucząca się**

Priorytety	Działania	Podmiot odpowiedzialny za realizację
<b>Priorytet 5.1. Gmina współpracująca i ucząca się.</b>	5.1.1. Wspieranie podnoszenia kwalifikacji zawodowych oraz umiejętności kadr samorządowych i pracowników instytucji gminnych.	Gmina Kamionka Wielka
	5.1.2. Utrzymanie lub wzmocnienie potencjału kadrowego gminy w celu dostosowania do potrzeb i możliwości kreowania rozwoju lokalnego, w tym realizacji projektów rozwojowych.	Gmina Kamionka Wielka

Źródło: opracowanie własne

## Priorytet 5.2. Nowoczesny i dostępny samorząd

Profesjonalny samorząd lokalny to również stosowne zaplecze i narzędzia, w szczególności bazujące na rozwiązaniach cyfrowych. Gmina rozwijać będzie zasoby infrastruktury administracji samorządu lokalnego i instytucji gminnych, co doprowadzi do zwiększania i poprawy jakości i efektywności pracy, jak też obsługi mieszkańców, a tym samym wpłynie na jakość usług publicznych. Gmina dążyć będzie do systematycznej poprawy dostępności do instytucji i obiektów gminnych, w szczególności dla osób z niepełnosprawnościami.

**Tabela 17. Działania w priorytecie 5.2. Nowoczesny i dostępny samorząd**

Priorytety	Działania	Podmiot odpowiedzialny za realizację
<b>Priorytet 5.2. Nowoczesny i dostępny samorząd.</b>	5.2.1. Rozwój zasobów infrastruktury administracji samorządu lokalnego i instytucji gminnych w celu zwiększania i poprawy jakości i efektywności pracy, obsługi mieszkańców, jakości usług publicznych.	Gmina Kamionka Wielka
	5.2.2. Poprawa dostępności do obiektów i instytucji gminnych dla osób z niepełnosprawnościami, seniorów i innych grup defaworyzowanych.	Gmina Kamionka Wielka
	5.2.3. Zwiększenie zdolności gminy do świadczenia usług opartych na wykorzystaniu nowoczesnych technologii i rozwiązaniach inteligentnych.	Gmina Kamionka Wielka

**Źródło: opracowanie własne**

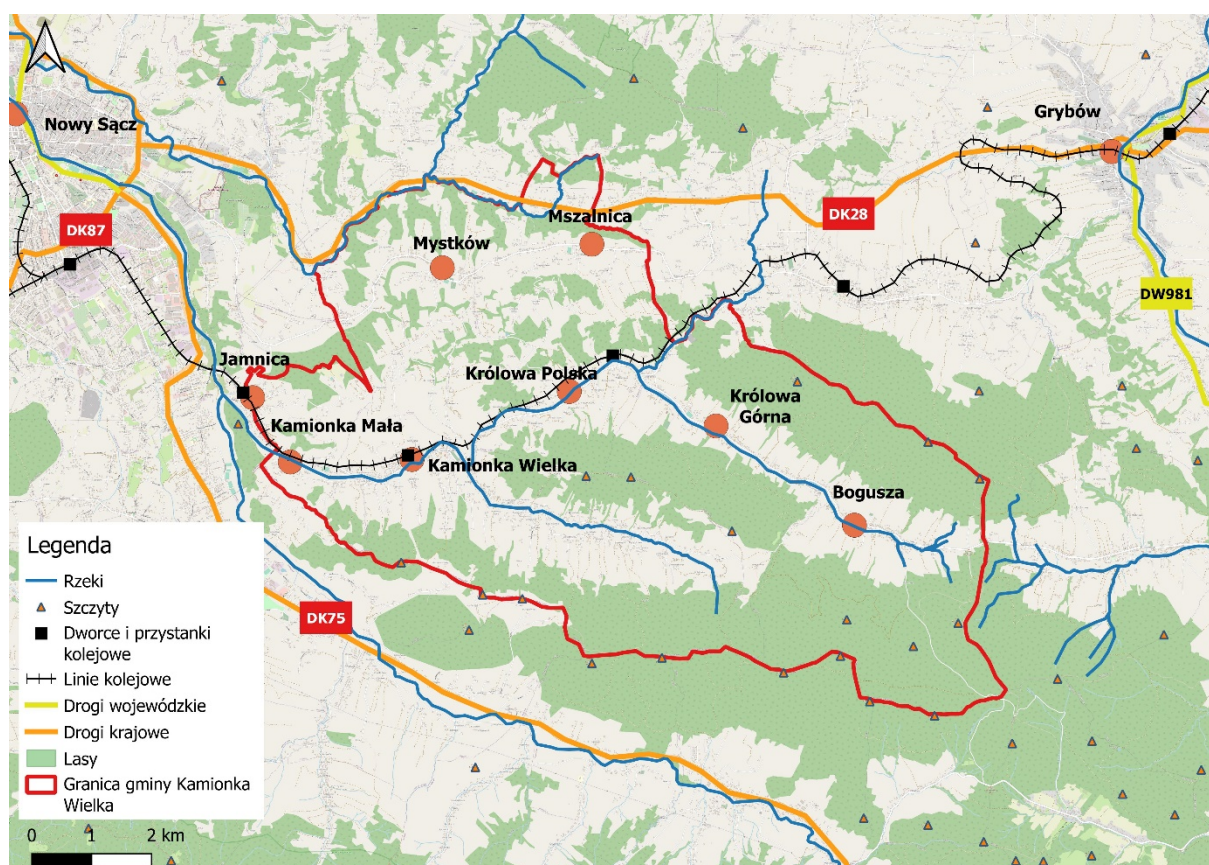


## 6. Model struktury funkcjonalno-przestrzennej gminy

### 6.1. Założenia struktury funkcjonalno-przestrzennej gminy w kontekście ustaleń Strategii Rozwoju Gminy Kamionka Wielka na lata 2021-2030

Gmina Kamionka Wielka położona jest na pograniczu Beskidu Sądeckiego i zachodniej części Beskidu Niskiego, przy linii kolejowej Tarnów – Leluchów. Odległa o 8 km od stolicy powiatu Nowego Sącza, zajmuje powierzchnię 63 km<sup>2</sup>, z tego lasy zajmują ponad 46% całego obszaru gminy. Bezpośrednio graniczy od zachodu z Nowym Sączem – miastem na prawach powiatu, Gminą Chełmec, od północy i wschodu z Gminą Grybów, od południa z gminami Łabowa i Nawojowa.

**Mapa 2. Lokalizacja Gminy Kamionka Wielka w układzie powiązań funkcjonalnych i komunikacyjnych**



**Źródło: opracowanie własne**

Blisko połowę obszaru zajmują lasy. Pozostała część to pola uprawne, użytki zielone i tereny zurbanizowane. Krajobraz kształtują niewysokie pasma górskie przecięte miejscami szerokimi dolinami i korytami potoków.

## Zdjęcie 7. Krajobraz Gminy Kamionka Wielka



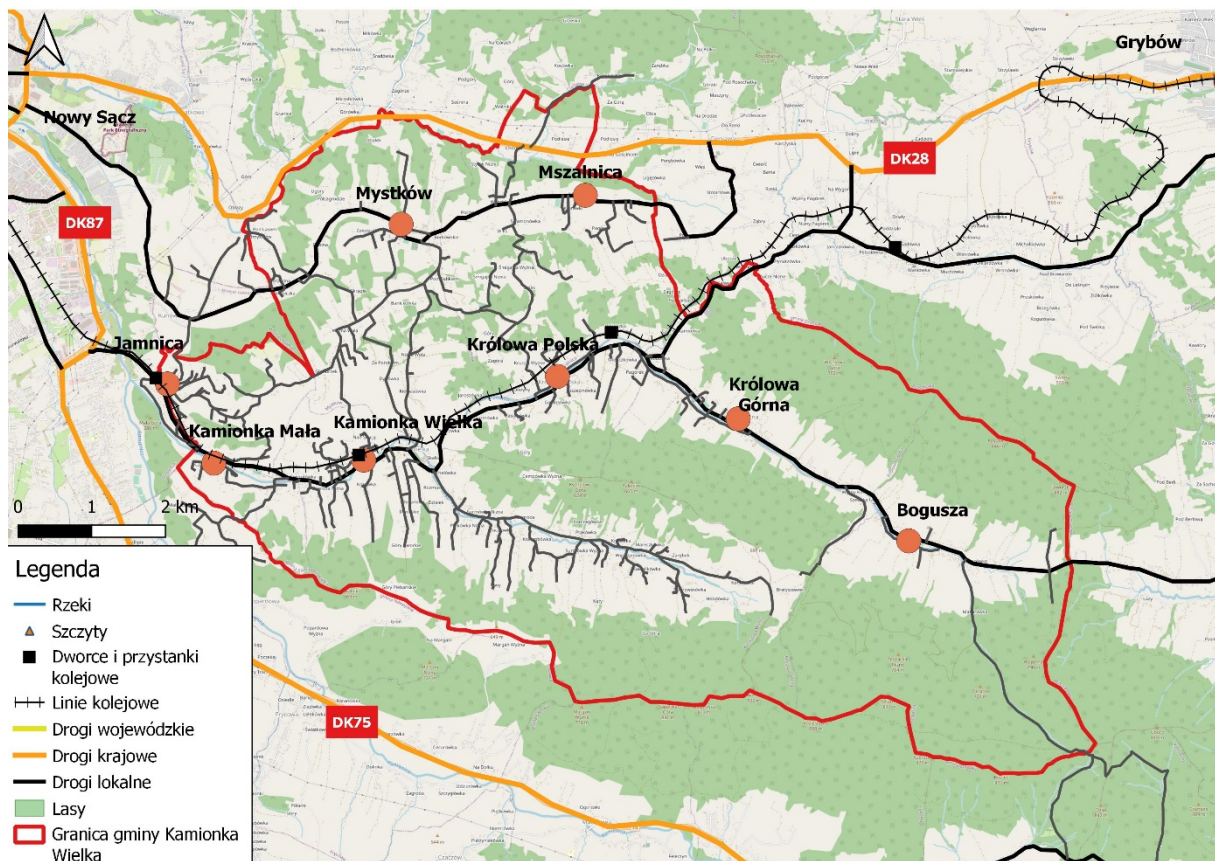
### **Źródło: Urząd Gminy w Kamionce Wielkiej**

Gmina Kamionka Wielka obejmuje 8 wsi, w ramach których wydzielono 9 sołectw: Bogusza, Jamnica, Kamionka Mała, Kamionka Wielka, Królowa Górna, Królowa Polska, Mszalnica, Mszalnica-Zagóra, Mystków. Granice administracyjne tych miejscowości są jednocześnie granicami odrębnych sołectw, z wyjątkiem Mszalnicy, z której wydzielono sołectwo Mszalnica oraz sołectwo Mszalnica – Zagóra.

Na terenie Gminy Kamionka Wielka dominują gleby IV – średnie, V – słabe oraz VI klasy bonitacyjnej - bardzo słabe. W wyniku zachodzących przemian społeczno-gospodarczych, zauważalna jest zmiana sposobu użytkowania gruntów na terenie gminy. W ostatnich latach obserwuje się zaniechanie uprawy rolnej i zmiany struktury użytków rolnych na rzecz innych form użytkowania tych gruntów. Gmina Kamionka Wielka posiada dobrze rozwiniętą sieć hydrologiczną. Do największych cieków gminy można zaliczyć: Kamionkę, Królówkę, Wolankę, Jamniczkę, Łubinkę, Zarębiankę, Czarną Kamionkę. Cały teren gminy zlokalizowany jest w zlewni Dunajca. Prawie cały obszar gminy odwadniany jest przez Potok Kamionka, niewielką część gminy odwadnia natomiast potok Łubinka.

Obszar Gminy Kamionka Wielka odznacza się wysokimi wartościami krajobrazowymi, przy czym charakterystyczna jest dwudzielność krajobrazów oraz warunków przyrodniczych, pomiędzy częścią Pogórzy (północno-zachodnią) a typowym krajobrazem górskim w części południowo-wschodniej z wielkimi kompleksami leśnymi o naturalnym składzie gatunkowym.

### Mapa 3. Układ przestrzenno-funkcjonalny gminy



Źródło: opracowanie własne

Analizując zakres działań przewidzianych do realizacji w Strategii Rozwoju Gminy Kamionka Wielka na lata 2021-2030 pod kątem kształtowania polityki przestrzennej należy zwrócić uwagę na priorytety, które w największym stopniu wpływać będą na zmiany funkcjonalno-przestrzenne. Będą to priorytety, które kształtować będą atrakcyjność osiedleńczą gminy.

Uwzględniając położenie Gminy Kamionka Wielka w obszarze o dużej wartości przyrodniczej, mając równocześnie na uwadze kulturowe i infrastrukturalne uwarunkowania rozwoju zakłada się, że **rozwój przestrzenny gminy będzie następował na zasadach zrównoważonego rozwoju przy pełnym poszanowaniu istniejących w tym obszarze wartości przyrodniczych, kulturowych i materialnych**, stanowiących dorobek pokoleń mieszkańców gminy. Zakłada się, że przekształcania gminy związane będą głównie z mieszkalnictwem, usługami, turystyką i rekreacją, rozwojem drobnej przedsiębiorczości oraz działalności rzemieślniczo-produkcyjno-usługowej.

Zgodnie z zapisami Studium Uwarunkowań i Kierunków Zagospodarowania Przestrzennego Gminy Kamionka Wielka obszary zagospodarowania, które obejmują tereny zabudowane i rozwojowe położone są w trzech strefach przyrodniczo-krajobrazowych:

**1. Strefa biocentrów Beskidu Niskiego, przyrodniczo-leśna.** Obejmuje masywy górskie i wyżej położone zbocza dolin (w tym przełomy rzeczne) oraz źródłiska, tj. tereny na ogół zalesione,

w niewielkim stopniu użytkowane rolniczo, strome i trudno dostępne, o dominacji naturalnych barier, jak również wybitnie przyrodniczych uwarunkowań rozwoju. Strefa ta należy do najwartościowszych obszarów przyrodniczych Beskidu Niskiego i całych Karpat, zakwalifikowanych do biocentrów rangi międzynarodowej.

Docelowo w strefie tej za najważniejsze uznać należy funkcje ekologiczne i ochronne, które zagwarantują funkcjonowanie przyrody ożywionej i nieożywionej, ochronę bioróżnorodności, zachowanie walorów źródliskowo - alimentacyjnych oraz walorów rekreacyjnych obszaru. Z uwagi na powyższe strefa ta powinna być chroniona przed zainwestowaniem nie związanym z głównymi funkcjami obszarów strefy, za które należy uznać gospodarkę leśną, turystykę i rekreację oraz funkcje naukowo - poznawcze.

**2. Strefa rolno-zadrzewieniowa stoków i dolin niżej położonych, łagodniejszych i na ogół użytkowanych rolniczo, zabezpieczająca funkcjonowanie strefy „1” (biocentrów).** W jej obrębie występują korytarze i ciągi ekologiczne, łączące poszczególne biocentra w spójną przyrodniczą całość. Strefa ta obejmuje również wierzchowiny i doliny części pogórzowej gminy w otoczeniu wsi Jamnica, Mystków i Mszalnica. W użytkowaniu tej strefy winna dominować przestrzeń rolnicza, a w jej obrębie – użytki zielone wraz z zadrzewieniami. W rolnictwie należy preferować proekologiczne formy gospodarowania i dominację kierunku hodowli – wypasowego z dopuszczeniem agroturystyki. Konieczne jest zwiększenie zalesień i zadrzewień ochronnych w obrębie wszelkich stromizn oraz terenów osuwiskowych. Możliwa jest lokalizacja niezbędnych obiektów i urządzeń związanych z obsługą turystyki i rekreacji. Możliwy rozwój mieszkalnictwa, niezbędnych usług i rzemiosła oraz funkcji rekreacyjno-wypoczynkowej w wyznaczonych w Studium strefach rozwoju struktury osadniczej. Dopuszczony jest ograniczony rozwój mieszkalnictwa oraz usług związanych z rekreacją i wypoczynkiem przy uwzględnieniu rygorów ochrony środowiska przyrodniczego i kulturowego. Wskazana adaptacja starych zagród na cele rekreacyjne. Wskazany umiarkowany rozwój z preferencją dla zabudowy jednorodzinnej, rekreacyjnej i zagrodowej, luźnej, realizowanej na większych działkach i z większą ilością towarzyszącej zieleni drzewiasto - krzewiastej. Dla projektowanych obiektów winny obowiązywać zaostrome rygorzy architektoniczno - krajobrazowe i wymóg proekologicznych rozwiązań w zakresie utylizacji ścieków i odpadów. Możliwa jest realizacja niezbędnych ciągów komunikacyjnych (dróg, ciągów pieszo-jezdnych, ścieżek i szlaków) oraz sieci, obiektów i urządzeń infrastruktury technicznej. Możliwe narciarskie zagospodarowanie stoków zwłaszcza północnych wraz z bazą towarzyszącą. Możliwe wyznaczenie i zagospodarowanie tras służących różnym formom turystyki kwalifikowanej (poza turystyką motorową). W terenach eksponowanych widokowo stoków i wierzchowin możliwa realizacja wież i platform widokowych oraz miejsc rekreacyjnych z elementami małej architektury. Wskazane sukcesywne obejmowanie ochroną zachowawczą wszystkich cennych obiektów i osobliwości przyrodniczych, które zwiększą atrakcyjność turystyczną i krajoznawczą obszaru.

**3. Nisze osadnicze poszczególnych wsi – możliwe i wskazane do intensywniejszego zagospodarowania i koncentracji zabudowy mieszkalnej, usługowej, usług komercyjnych, produkcji i rekreacyjnej.** Nisze winny mieć charakter enklaw, rozdzielonych terenami otwartymi, które zapewnią utrzymanie spójności przestrzeni przyrodniczej.

Wyznaczone nisze w większości bazują na terenach istniejącej zabudowy i projektowanych (zarysowanych w tendencjach) poszerzeniach terenów budowlanych. Warunkiem koniecznym zagospodarowania przestrzennego poszczególnych nisz osadniczych jest zachowanie strefy ekologicznej rzek i potoków obejmującej koryta cieków wraz z obudową biologiczną w obrębie niskich teras jako terenów o ważnych funkcjach ekologicznych, potencjalnych terenów zalewowych, a zarazem ważnych ciągów naturalnego przewietrzania dolin. Możliwa jest, w miarę potrzeb, lokalizacja na obrzeżach strefy ekologicznej obiektów rekreacyjno – sportowych typu boiska sportowe, pola namiotowe, miejsca biwakowe itp., bez trwałych obiektów kubaturowych.

Wymagane wyposażenie terenów osadniczych w infrastrukturę ekologiczną, zabezpieczającą środowisko przed dewastacją. Należy preferować nieuciążliwe źródła energii, bądź o zminimalizowanej uciążliwości. Wśród zabudowy wskazana realizacja zieleni towarzyszącej.

Możliwy intensywniejszy rozwój przestrzenny wsi Kamionka Wielka, Kamionka Mała, Jamnica, Królowa Polska, Królowa Górna, Mystków. Odnosi się to do charakteru i gęstości zabudowy oraz większych rozmiarów poszerzeń terenów budowlanych itp. Pozostałe wsie objęte strefą „3” wskazane są do umiarkowanego rozwoju z preferencją dla zabudowy jednorodzinnej i zagrodowej, luźnej, realizowanej na większych działkach i z większą ilością towarzyszącej zieleni drzewiasto - krzewiastej. Wskazane sukcesywne obejmowanie ochroną zachowawczą wszystkich cennych obiektów tradycyjnego budownictwa wiejskiego oraz osobliwości przyrodniczych zwiększających atrakcyjność turystyczną obszaru.

**Tabela 18. Spójność założeń Strategii Rozwoju Gminy Kamionka Wielka na lata 2021-2030 z założeniami Studium Uwarunkowań i Kierunków Zagospodarowania Przestrzennego**

	<b>1. Strefa biocentrow Beskidu Niskiego, przyrodniczo-leśna – priorytet to zachowanie walorów przyrodniczych.</b>	<b>2. Strefa rolno-zadrzewieniowa stoków i dolin niżej położonych – możliwy umiarkowany rozwój przestrzenny.</b>	<b>3. Nisze osadnicze poszczególnych wsi – możliwy intensywny rozwój przestrzenny.</b>
Priorytet 1.1. Nowoczesna szkoła i rozwinięta opieka nad dziećmi.			(+)
Priorytet 1.2. Rozwinięta oferta kultury.		(+)	(+)
Priorytet 1.3. Dostosowana do potrzeb pomoc społeczna.		(+)	(+)

Priorytet 1.4. Rozwinięta oferta komunikacji publicznej.		(+)	(+)
Priorytet 2.1. Znana marka Beskidu Niskiego.	(+)	(+)	(+)
Priorytet 2.2. Rozwinięta infrastruktura turystyczna i rekreacyjna.	(+)	+	+
Priorytet 2.3. Rozwinięte usługi turystyczne i rekreacyjne.	(+)	(+)	+
Priorytet 3.1. Woda dla Kamionki Wielkiej.	(+)	(+)	+
Priorytet 3.2. Czyste powietrze.		(+)	(+)
Priorytet 3.3. Zachowane walory przyrodnicze, krajobrazowe, dziedzictwo kulturowe.	(+)	(+)	(+)
Priorytet 3.4. Czysta gmina i świadomi mieszkańcy.	(+)	(+)	+
Priorytet 4.1. Mieszkańcy aktywnie uczestniczący w rozwoju gminy.		(+)	(+)
Priorytet 4.2. Gmina współpracująca z przedsiębiorcami.	(+)	(+)	(+)
Priorytet 5.1. Gmina współpracująca i ucząca się.	(+)	(+)	(+)
Priorytet 5.2. Nowoczesny i dostępny samorząd.		(+)	(+)

**Źródło: opracowanie własne, gdzie + oznacza bezpośrednie oddziaływania na rozwój przestrzenny, (+) oznacza powiązania pośrednie**

**Przyszły model funkcjonalno-przestrzenny bazować będzie w największym stopniu na rozwoju funkcji mieszkaniowej, kreowaniu funkcji rekreacyjnej i turystycznej, wzmocnieniu usług publicznych oraz realizacji działań na rzecz poprawy stanu środowiska oraz zachowaniu walorów przyrodniczych i krajobrazowych.** Największa skala przemian funkcjonalno-przestrzennych oczekiwana jest w związku z rozwojem funkcji mieszkaniowej. Oczekuje się, że w perspektywie 2030 roku gmina nadal przyciągać będzie nowych mieszkańców, co związane będzie ze zwiększaniem liczby mieszkań i budynków jednorodzinnych. W latach 2012-2019 największy liczbowo i procentowo przyrost mieszkańców odnotowano w Mszalnicy. Umiarkowany przyrost liczby mieszkańców odnotowano w miejscowościach Królowa Polska, Kamionka Mała oraz Mystków. Prognozuje się, że w tym miejscowościach rozwój mieszkalnictwa będzie największy w skali gminy.

Mapa 4. Prognozowany model rozwoju Gminy Kamionka Wielka w zakresie funkcji mieszkaniowej



Źródło: opracowanie własne

### Obszary strategicznej interwencji w Gminie Kamionka Wielka

Polityka rozwoju Gminy Kamionka Wielka w wymiarze przestrzennym nie zakłada szczególnej koncentracji wybranych działań lecz podział funkcjonalny, który uwarunkowany jest w największym stopniu przez walory przyrodniczo-krajobrazowe oraz istniejące zagospodarowanie, w tym koncentrację zabudowy usługowej i mieszkaniowej. Zakłada się zrównoważony rozwój przestrzeni gminy. **Tym samym nie wskazuje się obszarów strategicznej interwencji na terenie gminy.** Gmina dążyć będzie do niwelowania dysproporcji rozwojowych, które wynikają przede wszystkim z rozwoju infrastruktury technicznej, tj. dostępu do wody oraz jakości dróg. Problemy środowiskowe w gminie będą rozwiązywane w skali całej jej przestrzeni. Dotyczy to zarówno kwestii związanych z powietrzem, jak też wodą i gospodarką odpadami.

## **6.2. Ustalenia i rekomendacje w zakresie kształtowania i prowadzenia polityki przestrzennej w gminie Kamionka Wielka**

**Założenia Strategii Rozwoju Gminy Kamionka Wielka na lata 2021-2030 wskazują na kontynuacyjny sposób prowadzenie polityki rozwoju, która ukierunkowana będzie przede wszystkim na rozwój funkcji mieszkaniowej, integrację społeczną, wykorzystanie atutów lokalizacyjnych związanych z położeniem w sąsiedztwie Nowego Sącza, walorami krajobrazowymi i przyrodniczymi oraz eliminowanie problemów środowiskowych.**

Mając na względzie powyższe, należy uznać, że aktualne są ustalenia zawarte w Studium Uwarunkowań i Kierunków Zagospodarowania Przestrzennego Gminy Kamionka Wielka w odniesieniu do polityki przestrzennej.

**Studium Uwarunkowań i Kierunków Zagospodarowania Przestrzennego wskazuje rozwiązania odnoszące się do wymiarów funkcjonowania Gminy, które są spójne z założeniami Strategii Rozwoju Gminy Kamionka Wielka na lata 2021-2030.**

Poniżej przedstawiono wybrane, najważniejsze i odnoszące się do założeń Strategii Rozwoju Gminy Kamionka Wielka na lata 2021-2030 ustalenia i rekomendacje w zakresie kształtowania i prowadzenia polityki przestrzennej w gminie, odnosząc je do oceny potrzeb i możliwości rozwoju gminy przedstawionych w Studium Uwarunkowań i Kierunków Zagospodarowania Przestrzennego.



**Tabela 19. Ustalenia i rekomendacje w zakresie polityki przestrzennej w gminie Kamionka Wielka**

Zagadnienie/ obszar tematyczny	Studium Uwarunkowań i Kierunków Zagospodarowania Przestrzennego	Założenia Strategii Rozwoju Gminy Kamionka Wielka na lata 2021-2030
1. Demografia	Zakłada się stały rozwój gminy.	Prognozuje się dalszy wzrost liczby mieszkańców, co związane jest z trendami i położeniem w sąsiedztwie Nowego Sącza.
2. Dostęp do rynku pracy i usług	Wykorzystanie potencjału sąsiadujących z gminą miast dla złagodzenia deficytu miejsc pracy oraz zagwarantowanie dostępności do specjalistycznych usług ponadpodstawowych.	Zakłada się wzmocnienie powiązań funkcjonalnych, m. in. z Nowym Sączem.
3. Potencjał finansowania polityki rozwoju	Budżet gminy sukcesywnie zabezpiecza w miarę możliwości środki na prowadzenie prac związanych z podnoszeniem poziomu usług edukacji, opieki społecznej, termomodernizacją budynków użyteczności publicznej, wdrażaniem programu ochrony powietrza i podnoszeniem jego jakości, utrzymaniem w zakresie gospodarki komunalnej, utrzymaniem i remontami dróg oraz rozbudowy gospodarki wodno-kanalizacyjnej.	Należy dążyć do zwiększania dochodów budżetowych gminy, w tym poprzez odpowiednią politykę przyciągania nowych mieszkańców oraz w przypadku inwestycji, korzystać z zewnętrznych środków. Należy dążyć do optymalizacji wydatków bieżących.
4. Polityka przestrzenna	Istnieje potrzeba poszerzenia terenów w studium uwarunkowań i kierunków zagospodarowania jako tereny zabudowy mieszkaniowej o 1045800 m <sup>2</sup> powierzchni terenu (ok. 105 ha) oraz usługowo-przemysłowej o 6600 m <sup>2</sup> powierzchni użytkowej, jak również docelowo objęcie ich ustaleniami miejscowych planów zagospodarowania przestrzennego. Lokalizacja nowej zabudowy mieszkaniowej oraz usługowo – produkcyjnej nie pociąga za sobą konieczności realizacji przez gminę nowych inwestycji poza tymi, które są już realizowane.	Należy dążyć do optymalizacji procesów rozwoju funkcji mieszkaniowej, uwzględniając istniejącą infrastrukturę techniczną, społeczną oraz cele ochrony środowiska i przyrody.

Zagadnienie/ obszar tematyczny	Studium Uwarunkowań i Kierunków Zagospodarowania Przestrzennego	Założenia Strategii Rozwoju Gminy Kamionka Wielka na lata 2021-2030
	<p>Dla zapewnienia potrzeb w zakresie zabudowy mieszkaniowej proponuje się lokalizację nowej zabudowy jako poszerzenie istniejących terenów mieszkaniowych oraz jej uzupełnienie w terenach uzbrojonych – posiadających dostęp do sieci wodociągowej i kanalizacyjnej lub posiadających możliwość niewielkiego ich uzupełnienia. Tereny te proponuje się zlokalizować w sąsiedztwie dróg publicznych, które mogą zapewnić obsługę komunikacyjną. Co prawda stan techniczny dróg nie zawsze jest zadowalający, ale bieżące inwestycje drogowe w zakresie remontu i budowy dróg prowadzą do sukcesywnej poprawy sytuacji.</p> <p>Nowe tereny zabudowy mieszkaniowej nie powodują konieczności nakładów finansowych na realizację infrastruktury społecznej.</p>	
5. System komunikacyjny	Usprawnienie systemu komunikacji poprzez rozbudowę i modernizację podstawowego układu drogowego zapewniającego połączenia i dostępność komunikacyjną.	Zakłada się prowadzenie stałych remontów i modernizacji dróg i chodników. Należy dążyć do utrzymania dostępności do komunikacji publicznej oraz rozważyć rozwój powiązań komunikacyjnych w oparciu o sieć kolejową.
6. Rozwój gospodarczy	<p>Przyspieszenie rozwoju gospodarczego poprzez tworzenie warunków do inwestowania, (z zapewnieniem dobrze rozwiniętej infrastruktury technicznej), z uwzględnieniem zrównoważonego rozwoju łącznie z ochroną środowiska przyrodniczego i kulturowego, poprzez wykorzystanie funkcji rekreacyjno-turystycznej.</p> <p>Poprawa jakości życia mieszkańców poprzez tworzenie warunków dla działalności przynoszącej wzrost dochodów,</p>	Wykorzystanie potencjału lokalizacyjnego oraz uwarunkowań przyrodniczo-krajobrazowych do rozwoju usług turystycznych oraz usług na rzecz ludności.

Zagadnienie/ obszar tematyczny	Studium Uwarunkowań i Kierunków Zagospodarowania Przestrzennego	Założenia Strategii Rozwoju Gminy Kamionka Wielka na lata 2021-2030
	osiągania pożądaných standardów usług, podnoszenie standardu mieszkań, zapewnienie nowych terenów mieszkaniowych, zakończenie porządkowania gospodarki wodno – ściekowej oraz zapewnienie wysokich standardów jakości środowiska i ochrony krajobrazu przyrodniczego i kulturowego.	
7. Sieć wodociągowa	<p>Modernizacja i rozbudowa istniejącego systemu wodociągów w gminie, w tym również realizacja pompowni oraz wykonanie nowych ujęć wody opartych głównie na ujęciach wód powierzchniowych oraz podziemnych wraz z ich uzdatnianiem. Dotyczy to głównie ujęć na terenach rezerwowanych na takie cele w dolinie Królówki. W przypadku zaniechania – Gminie Kamionka Wielka grozi deficyt wody.</p> <p>Obszar gminy z racji źródłiskowego charakteru a także częściowo jako obszar alimentacji wód, powinien być objęty szczególnymi zasadami gospodarowania, mającymi na celu ochronę wód w sensie ilościowym i jakościowym, mając na uwadze znaczenie wód dla przyrody, zaopatrzenia w wodę mieszkańców oraz rozwoju turystyki,</p>	<p>Rozwój sieci wodociągowej, m. in. poprzez połączenie z wodociągami nowosądeckimi.</p> <p>Zwiększanie potencjału retencyjnego na obszarze gminy.</p>
8. Zielona gospodarka	Walory przyrodnicze predysponują obszar gminy do rozwoju różnorodnych funkcji takich jak leśnictwo, rolnictwo uprawowe i hodowlano - wypasowe, turystyka górską piesza i konna, wypoczynek.	Należy wzmocnić potencjał dla rozwoju funkcji turystycznej, w tym rekreacyjnej. Należy dążyć do integracji i promocji oferty turystycznej, w tym pod marką sprzedażową Beskid Niski.

Zagadnienie/ obszar tematyczny	Studium Uwarunkowań i Kierunków Zagospodarowania Przestrzennego	Założenia Strategii Rozwoju Gminy Kamionka Wielka na lata 2021-2030
9. Ochrona powierzchni ziemi oraz ochrona przed powodzią.	<p>Rzeźba obszaru opracowania stwarza duże ograniczenia dla celów budowlanych (niestabilność podłoża, warunki hydrogeologiczne), przy czym najkorzystniejsze tereny już zostały zabudowane. Licznie występują osuwiska i tereny zagrożone a zabudowa takich terenów może spowodować inicjację lub reaktywowanie ruchów mas ziemnych. Należy je traktować jako nieprzydatne lub przydatne z poważnymi ograniczeniami.</p> <p>W obszarach szczególnego zagrożenia powodzią obowiązują nakazy, zakazy, dopuszczenia i ograniczenia określone w przepisach szczególnych dotyczących ochrony przed powodzią. Adaptuje się istniejące obiekty z dopuszczeniem remontów, przebudowy i rozbudowy pionowej.</p> <p>Dopuszcza się uszczegółowienie granic obszarów bezpośredniego zagrożenia powodzią w miejscowych planach zagospodarowania przestrzennego.</p> <p>Wzdłuż potoków należy chronić ciągłość ekologiczną cieków, która obejmuje koryta potoków, terasy niskie, lasy łąkowe i zarośla nadwodne.</p> <p>Należy zwiększyć retencyjność dorzeczy i bezpieczeństwo przeciwpowodziowe przez budowę zbiorników małej retencji. Wyznaczyć strefy zagrożenia powodziowego i nie dopuszczać do ich zabudowy. Chronić i uporządkować systemy melioracyjne.</p>	Należy dążyć do tworzenia rozwiązań chroniących powierzchnię ziemi, w tym zabezpieczenie przed skutkami ulewnych deszczy.

Źródło: opracowanie własne

## 7. System zarządzania strategią

### 7.1. Zasady wdrażania i monitoringu

Strategia Rozwoju Gminy Kamionka Wielka na lata 2021-2030 jest dokumentem strategicznym gminy, wyznaczającym kierunki działań, które sukcesywnie powinny być wdrażane. Jest dokumentem komplementarnym do Strategii Rozwoju Województwa „Małopolska 2030”, tj. stanowi uzupełnienie i rozwinięcie założeń rozwojowych regionu w wymiarze lokalnym. Spójność planowania na poziomie regionalnym i lokalnym jest kluczowa dla powodzenia realizacji zamierzeń rozwojowych w Gminie Kamionka Wielka.

Strategia jest dokumentem wyjściowym dla szeregu polityk rozwojowych poziomu lokalnego, w tym związanych z planowaniem przestrzennym, zagadnieniami społecznymi, rozwojem turystyki, promocji gminy, rewitalizacji. Jest dokumentem, który powinien być realizowany ponad podziałami politycznymi, angażując wszelkie możliwe zasoby i środki. Ukierunkowany jest na podnoszenie jakości życia mieszkańców, powinien być co do zasady wdrażany bez względu na kadencyjność władz samorządowych. Strategia bazuje bowiem na szczegółowej diagnozie społeczno-gospodarczej i uwzględnia uwarunkowania przestrzenne rozwoju gminy. Model rozwoju gminy opiera się na faktach oraz zdiagnozowanych potrzebach mieszkańców.

Kluczowym aspektem zarządzania realizacją Strategii jest system wdrażania i monitoringu, który opierać będzie się na strukturze organizacyjnej i instytucjonalnej Gminy Kamionka Wielka oraz na lokalnym partnerstwie.

Do podmiotów wdrażających Strategię należeć będzie:

- **Rada Gminy w Kamionce Wielkiej** – pełniąca bieżący nadzór nad realizacją Strategii, uwzględniająca jej ustalenia przy tworzeniu budżetu oraz Wieloletniej Prognozy Finansowej, uchwalająca zmiany zapisów Strategii Gminy, planów zagospodarowania przestrzennego i studium uwarunkowań i kierunków zagospodarowania przestrzennego gminy,
- **Wójt Gminy** – podejmujący bieżące decyzje realizacyjne, przygotowujący materiały informacyjne i decyzyjne dla Rady, prowadzący działania informacyjno-promocyjne,
- **Koordynator Strategii Gminy**, gromadzący dokumentację związaną z pracami nad Strategią oraz informacje określające postępy w jej realizacji w formie sprawozdań z wykonania Strategii (przygotowywane co dwa lata),
- **Podmioty realizujące poszczególne zadania opisane w Strategii Gminy**, wykonujące przyjęte zadania i opracowujące sprawozdania dotyczące tych zadań dla Koordynatora Strategii Gminy.

Monitorowanie realizacji Strategii polegać będzie na zbieraniu informacji i analizowaniu poziomu zbieżności podejmowanych działań z określonymi w strategii kierunkami (przypisanie inwestycji/projektu do poszczególnych kierunków działań). Uzupełnieniem monitoringu opierającego się na produktach będzie analiza wskaźnikowa, odnosząca się zarówno do wizji/wyzwań rozwoju. Monitoring będzie dokonywany co dwa lata: tj. w 2024, 2026, 2028 oraz 2030 roku.

System monitoringu stanowić będzie podstawę do ewaluacji i oceny stopnia aktualności Strategii. Aktualizacja Strategii możliwa będzie w przypadku stwierdzenia istotnych zmian uwarunkowań rozwojowych Gminy Kamionka Wielka.

## 7.2. Ramy finansowe i źródła finansowania

**Potencjalne źródła finansowania działań ujętych w Strategii Rozwoju Gminy Kamionka Wielka na lata 2021 -2030 będą:**

- środki budżetu gminy,
- środki Unii Europejskiej – fundusze europejskie dostępne w ramach Europejskiego Funduszu Rozwoju Regionalnego, Funduszu Spójności, Europejskiego Funduszu Społecznego,
- inne fundusze zewnętrzne – np. fundusze norweskie i fundusze Europejskiego Obszaru Gospodarczego,
- środki budżetu państwa – przewidziane na współfinansowanie projektów lub jako niezależne źródło finansowania,
- środki budżetu samorządu województwa – na współfinansowanie projektów lub jako niezależne źródło finansowania,
- środki budżetu powiatu – na współfinansowanie projektów lub jako niezależne źródło finansowania,
- inne środki publiczne, np. fundusze celowe,
- środki prywatne, np. przedsiębiorców, organizacji pozarządowych, mieszkańców.

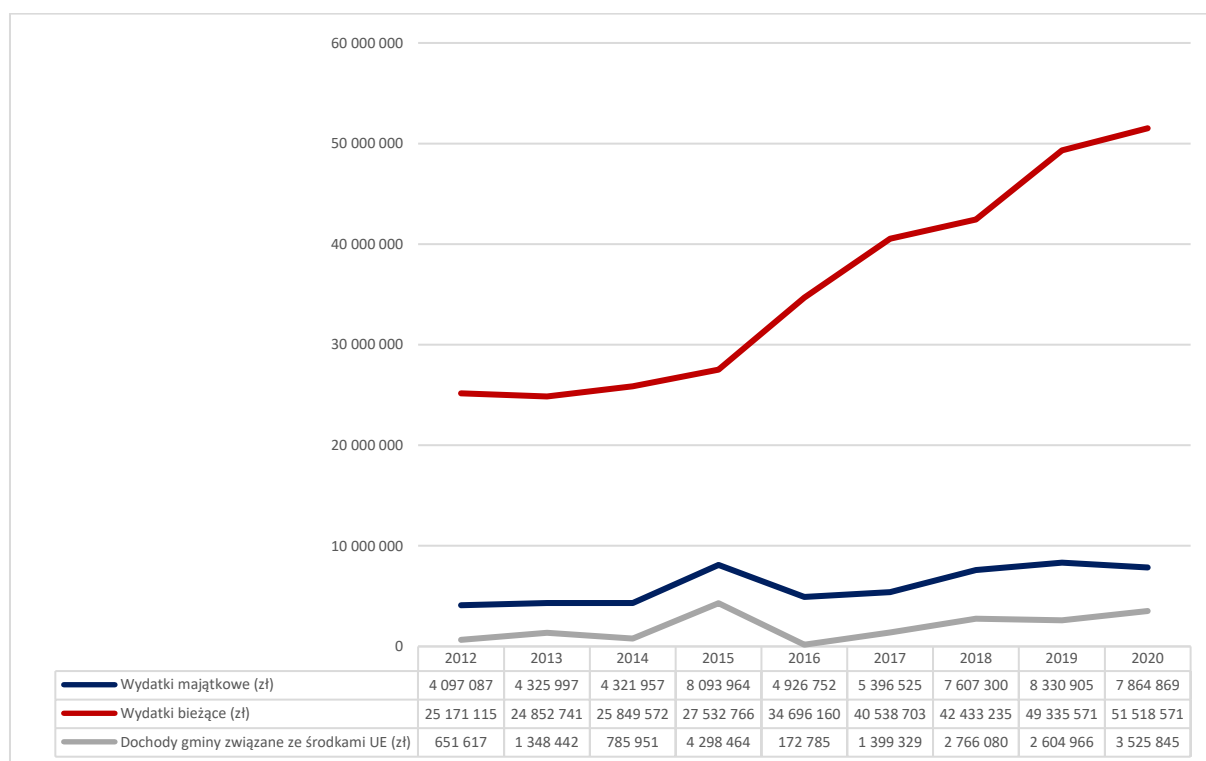
Danych nt. zdolności finansowania działań rozwojowych przez Gminę Kamionka Wielka dostarczają informacje nt. wysokości wydatków majątkowych, bieżących oraz dochodów związanych ze środkami pochodzącymi z Unii Europejskiej. Należy zwrócić uwagę, że w perspektywie lat 2012-2020 poziom wydatków inwestycyjnych gminy w znacznym stopniu uzależniony był od środków zewnętrznych. Około 30% kosztów inwestycji realizowanych przez gminę pokrywanych było ze środków unijnych.

Warto zwrócić uwagę na istotny wzrost kosztów bieżących oraz nieduży na tym tle wzrost wydatków majątkowych. Powyższe dane wskazują na średnio sprzyjającą sytuację budżetu gminy dla realizacji działań rozwojowych. Około 17% środków w wydatkach gminy stanowiły wydatki majątkowe.

W odniesieniu do perspektywy 2030 roku nadal należy upatrywać dużego znaczenia środków zewnętrznych dla realizacji inwestycji przez Gminę Kamionka Wielka. Oczekuje się, że do gminy trafią środki nie mniejsze niż 25-30 mln zł. Na stan finansów gminy wpływ może mieć sytuacja związana z ze zmianami podatkowymi. Warto przypomnieć, iż znaczny potencjał finansowania budżetu gminy związany jest z dochodami od udziału w podatku PIT.

**Przewiduje się, że w perspektywie 2030 roku Gmina Kamionka Wielka na działania rozwojowe (wydatki majątkowe) przeznaczy kwotę pomiędzy 70,0 a 80,0 mln zł, z których około 30% pochodzić będzie ze środków unijnych.**

**Wykres 5. Wydatki majątkowe, bieżące oraz dochody Gminy Kamionka Wielka związane ze środkami z UE w zł**



**Źródło: opracowanie własne podstawie danych GUS**

### 7.3. Wytyczne dla sporządzania dokumentów wykonawczych

**Strategia Rozwoju Gminy Kamionka Wielka na lata 2021-2030 jest dokumentem wyjściowym dla szeregu polityk rozwojowych poziomu lokalnego, w tym związanych z planowaniem przestrzennym, zagadnieniami społecznymi, rozwojem turystyki, promocji gminy, rewitalizacji.**

Poniżej przedstawiono informację nt. aktualności wytycznych z poziomu lokalnego polityk rozwoju.

**Tabela 20. Ocena aktualności lokalnych planów i polityk rozwoju gminy**

Lp.	Dokument	Ocena aktualności	Uzasadnienie
1.	Studium uwarunkowań i kierunków zagospodarowania przestrzennego Gminy Kamionka Wielka	Aktualny	Uchwała Nr XXVII/233/2017 Rady Gminy Kamionka Wielka z dnia 30.05.2017 r. z późn. zm.
2.	Gminny Program Rewitalizacji Gminy Kamionka Wielka na lata 2016-2023	Aktualny	Uchwała Nr XXIV/217/2017 Rady Gminy Kamionka Wielka z dnia 23.02.2017 r. z późn. zm.
3.	Wieloletni program gospodarowania mieszkaniowym zasobem Gminy Kamionka Wielka	Aktualny	Uchwała Nr XXXIV/297/2017 Rady Gminy Kamionka Wielka z dnia 29.11.2017r.
4.	Program Ochrony Środowiska dla Gminy Kamionka Wielka na lata 2016-2019 z perspektywą na lata 2020-2023	Aktualny	Uchwała Nr XXII/208/2016 Rady Gminy Kamionka z dnia 29.12.2016 r.
5.	Program usuwania azbestu i wyrobów zawierających azbest z terenu Gminy Kamionka Wielka na lata 2015-2032	Aktualny	Uchwała Nr XII/106/2015 Rady Gminy Kamionka z dnia 30.12.2015 r.
6.	Strategia rozwiązywania problemów społecznych w Gminie Kamionka Wielka na lata 2021-2027	Aktualny	Uchwała Nr XXXIII/240/2021 Rady Gminy Kamionka z dnia 29 marca 2021 r.
7.	Program Opieki nad Zabytkami Gminy Kamionka Wielka na lata 2020-2023	Aktualny	Uchwała Nr XXXI/222/2020 Rady Gminy Kamionka Wielka z dnia 30.12.2020 r.

**Źródło: opracowanie własne**



## 7.4. Oczekiwane rezultaty planowanych działań oraz wskaźniki ich osiągnięcia

System monitoringu stworzony został z myślą o stałej obserwacji zmian zachodzących w przestrzeni gminy, które można powiązać z zakresem prowadzonej interwencji publicznej.

**System monitoringu opiera się na następujących danych:**

- **Wskaźniki produktu** – odnoszące się do kierunków działań. Jest to swoista lista sprawdzająca, odnosząca się do działań, projektów, inwestycji, przedsięwzięć, które podejmowane będą przez lub z inicjatywy Gminy Kamionka, które można przypisać do poszczególnych kierunków działań Strategii. Lista wskaźników produktu umożliwia faktyczne śledzenie postępów realizacji Strategii. Punktem wyjścia będą dane dla 2020 roku. Kluczowe dla pomiaru w oparciu o wskaźniki produktu będzie zorganizowanie systemu pozyskiwania danych pochodzących z rozproszonego systemu. Jednocześnie przy doborze wskaźników kierowano się zasadą możliwości pozyskania danych przez zasoby gminne. Większość wskaźników to faktycznie dane i informacje nt. realizowanych inwestycji i projektów przez Gminę Kamionka Wielka lub instytucje publiczne. Dane pochodzą z różnych wydziałów i instytucji, dlatego ważne jest zbudowanie wewnętrznego systemu komunikacji.
- **Wskaźniki rezultatu** – odnoszące się do wizji, celów oraz wyzwań rozwojowych i oceniające następujące oczekiwane efekty realizacji polityki rozwoju Gminy Kamionka Wielka.

**Tabela 21. Wskaźniki produktu**

Priorytety	Działania	Wskaźnik	Źródło danych	Jednostka miary	2024	2026	2028	2030
<b>Priorytet 1.1. Nowoczesna szkoła i rozwinięta opieka nad dziećmi.</b>	1.1.1. Poprawa dostępności do szerokopasmowego Internetu w szkołach i placówkach edukacyjnych gminy.	Liczba szkół z dostępem do szerokopasmowego Internetu	UG	Szt.				
	1.1.2. Zwiększenie dostępu do opieki przedszkolnej, dążenie do zrównoważonego dostępu do placówek przedszkolnych w gminie, w tym utworzenie przedszkola w Królowej Polskiej.	Liczba miejsc w przedszkolach	Szkoły	Szt.				
	1.1.3. Utrzymanie i podnoszenie poziomu edukacji realizowanej na terenie gminy, w tym utrzymanie dobrego stanu zaplecza technicznego i socjalnego szkół gminnych.	Liczba szkół z dobrym zapleczem technicznym i socjalnym	Szkoły	Szt.				
	1.1.4. Poprawa dostępności do szkół i placówek edukacyjnych gminy dla osób z niepełnosprawnościami i ograniczeniami w poruszaniu.	Liczba szkół z poprawionym dostępem dla osób niepełnosprawnych	Szkoły	Szt.				
<b>Priorytet 1.2. Rozwinięta oferta kultury.</b>	1.2.1. Zwiększenie dostępu do kluczowych imprez kulturalnych gminy poprzez ich organizację w różnych miejscowościach gminy.	Liczba imprez w gminie z podziałem na miejscowości	GOK	Szt.				
	1.2.2. Organizacja imprez wspierających lokalne dziedzictwo kulturowe, w tym Przeglądu Zespołów Regionalnych.	Liczba zespołów z Gminy Kamionka uczestnicząca w Przeglądzie Zespołów Regionalnych	GOK	Szt.				
	1.2.3. Poprawa warunków lokalowych i socjalnych instytucji kultury oraz mieszkańców aktywnie angażujących się w życie kulturalne w gminie.	Liczba obiektów kultury o poprawionych warunkach lokalnych i socjalnym	GOK	Szt.				
<b>Priorytet 1.3. Dostosowana do potrzeb pomoc społeczna.</b>	1.3.1. Wzmocnienie i realizacja polityki senioralnej w gminie, w tym poprzez zapewnienie asystenta osób starszych oraz pomoc psychologiczną.	Liczba osób korzystających z pomocy asystenta oraz pomocy psychologicznej w ujęciu rocznym	GOPS	Osoba				
	1.3.2. Wzmocnienie infrastruktury społecznej na rzecz potrzeb osób starszych, w tym utworzenie Centrum Opieki Senioralnej.	Liczba osób korzystających z oferty Centrum Opieki Senioralnej	GOPS	Osoba				
	1.3.3. Zwiększenie dostępu mieszkańcom gminy do mieszkań socjalnych.	Liczba mieszkań socjalnych	GOPS	Szt.				
<b>Priorytet 1.4. Rozwinięta oferta</b>	1.4.1. Poprawa stanu dróg i chodników na terenie gminy.	Długość zmodernizowanych dróg i chodników	UG	M				

Priorytety	Działania	Wskaźnik	Źródło danych	Jednostka miary	2024	2026	2028	2030
<b>komunikacji publicznej.</b>	1.4.2. Utrzymanie dostępnej dla mieszkańców lokalnej komunikacji publicznej.	Działająca na terenie gminy, obejmująca swoim zasięgiem sołectwa gminy komunikacja publiczna	UG	Tak/nie				
	1.4.3. Współpraca z partnerami samorządowymi oraz zarządcami przewozów kolejowych w zakresie wykorzystania w komunikacji publicznej sieci kolejowej biegnącej przez teren gminy.	Liczba połączeń kolejowych z Nowym Sączem w ciągu dnia roboczego	UG	Szt.				
<b>Priorytet 2.1. Znana marka Beskidu Niskiego.</b>	2.1.1. Współpraca z partnerami samorządowymi, stowarzyszeniami oraz przedsiębiorcami na rzecz rozwoju i promocji marki turystycznej Beskid Niski.	Liczba partnerów z Gminy Kamionka Wielka współpracująca i promująca się pod marką	UG	Szt.				
	2.1.2. Promocja oferty turystycznej i rekreacyjnej gminy.	Wysokość środków przeznaczonych na promocję gminy	UG	zł				
	2.1.3. Wzmocnienie informacji oraz promocji turystycznej, w tym poprzez oznakowanie tras turystycznych.	Liczba oznakowanych obiektów, miejsc, tras turystycznych	UG	Szt.				
<b>Priorytet 2.2. Rozwinięta infrastruktura turystyczna i rekreacyjna.</b>	2.2.1. Rozwój infrastruktury i zaplecza turystycznego na terenie gminy, zwiększającego atrakcyjność i dostępność gminy dla turystów i mieszkańców, w tym tworzenie ścieżek spacerowych, punktów widokowych, miejsc odpoczynku.	Liczba utworzonej nowej infrastruktury turystycznej	UG	Szt.				
	2.2.2. Poprawa dostępności atrakcji turystycznych gminy poprzez tworzenie miejsc postojowych, parkingów, tras rowerowych.	Liczba utworzonych miejsc postojowych i parkingów	UG	Szt.				
	2.2.3. Utworzenie na terenie gminy obiektu rekreacyjno-sportowego wraz z zapleczem socjalnym do celów rozwoju oferty sportowej.	Utworzony obiekt rekreacyjno-sportowy	UG	Tak/nie				
	2.2.4. Modernizacja i utrzymanie dobrego stanu infrastruktury sportowo-rekreacyjnej, w tym miejsc i terenów do ćwiczeń, boisk i hal sportowych.	Liczba zmodernizowanych obiektów i miejsc infrastruktury sportowo-rekreacyjnej	UG	Szt.				
<b>Priorytet 2.3. Rozwinięte usługi turystyczne i rekreacyjne.</b>	2.3.1. Wspieranie i współpraca z przedsiębiorcami na rzecz wzmocnienia oferty usług turystycznych na terenie gminy.	Liczba współpracujących przedsiębiorców	UG	Osoba				
	2.3.2. Wspieranie kreacji oferty turystycznej na terenie gminy w oparciu o podejście produktowe, w tym	Liczba zintegrowanych produktów turystycznych	UG	Szt.				

Priorytety	Działania	Wskaźnik	Źródło danych	Jednostka miary	2024	2026	2028	2030
	wspieranie kooperacji przedsiębiorców, tworzenia lokalnych produktów oraz ich marketingu.							
<b>Priorytet 3.1. Woda dla Kamionki Wielkiej.</b>	3.1.1. Zwiększenie dostępu do sieci wodociągowej i wody dla mieszkańców gminy m. in. poprzez podłączenie do sieci wodociągów nowosądeckich.	Liczba mieszkańców korzystających z sieci wodociągów nowosądeckich	UG	Osoba				
	3.1.2. Realizacja i wspieranie działań w zakresie zwiększania potencjału retencyjnego przestrzeni gminy oraz ochrony przed powodzią i skutkami nawałnych opadów.	Liczba zrealizowanych inwestycji przez Gminę w zakresie zwiększania potencjału retencyjnego i ochrony przed powodzią	UG	Szt.				
<b>Priorytet 3.2. Czyste powietrze.</b>	3.2.1. Systematyczna inwentaryzacja indywidualnych źródeł ciepła w budynkach mieszkańców.	Liczba zinwentaryzowanych źródeł ciepła	UG	Szt.				
	3.2.2. Wspieranie mieszkańców w zakresie wymiany pieców węglowych oraz zmiany sposobu ogrzewania mieszkań.	Liczba wymienionych pieców węglowych	UG	Szt.				
	3.2.3. Realizacja i wspieranie działań na rzecz rozwoju odnawialnych źródeł energii, w tym w odniesieniu do obiektów publicznych.	Liczba utworzonych/ rozwiniętych instalacji OZE przez Gminę	UG	Szt.				
	3.2.4. Modernizacja i termomodernizacja obiektów publicznych w celu zwiększania ich efektywności energetycznej.	Liczba obiektów poddanych termomodernizacji przez Gminę	UG	Szt.				
<b>Priorytet 3.3. Zachowane walory przyrodnicze, krajobrazowe, dziedzictwo kulturowe.</b>	3.3.1. Zachowanie dziedzictwa kulturowego, w tym tradycji, obrzędów, dziedzictwa kulinarnego.	Wartość wydatków budżetu gminy na dziedzictwo kulturowe	UG	zł				
	3.3.2. Realizacja i wspieranie działań na rzecz zachowania zasobów przyrodniczych i bioróżnorodności na terenie gminy.	Liczba projektów i inicjatyw z zakresu ochrony przyrody	UG	Szt.				
	3.3.3. Realizacja działań na rzecz zachowania walorów krajobrazowych gminy, w tym poprzez narzędzia planowania przestrzennego.	Powierzchnia gminy objęta MPZP	UG	%				
<b>Priorytet 3.4. Czysta gmina i świadomi mieszkańcy.</b>	3.4.1. Realizacja i wspieranie działań na rzecz zwiększania świadomości ekologicznej od najmłodszych pokoleń.	Liczba projektów i inicjatyw z zakresu edukacji ekologicznej	UG	Szt.				
	3.4.2. Promowanie i wspieranie działań na rzecz usuwania odpadów azbestowych.	Objętość usuniętych odpadów azbestowych w terenie gminy	UG	Tona				

Priorytety	Działania	Wskaźnik	Źródło danych	Jednostka miary	2024	2026	2028	2030
	3.4.3. Wdrażanie zasad gospodarki odpadami o obiegu zamkniętym na terenie gminy.	Liczba obiektów gminnych, w których usprawniono sposób postępowania z odpadami	UG	Szt.				
	3.4.4. Wspieranie mieszkańców w zakresie utrzymania czystości poprzez rozwój oferty usług komunalnych.	Liczba mieszkańców wspartych przez Gminę w zakresie prac na rzecz utrzymania porządku	UG	Osoba				
<b>Priorytet 4.1. Mieszkańcy aktywnie uczestniczący w rozwoju gminy.</b>	4.1.1. Wspieranie i współpraca z organizacjami pozarządowymi działającymi na rzecz rozwoju lokalnego gminy.	Liczba wspartych organizacji pozarządowych	UG	Szt.				
	4.1.2. Integracja i wsparcie rozwoju działalności organizacji pozarządowych i inicjatyw społecznych, w tym poprzez utworzenie lokalnego centrum dialogu społecznego/ inkubatora organizacji pozarządowych.	Utworzone lokalne centrum dialogu	UG	Tak/nie				
	4.1.3. Rozwój i prowadzenie aktywnie działań zwiększających udział mieszkańców w rozwoju lokalnym, w tym poprzez spotkania w terenie, konsultacje społeczne.	Liczba przeprowadzonych spotkań konsultacyjnych	UG	Szt.				
<b>Priorytet 4.2. Gmina współpracująca z przedsiębiorcami.</b>	4.2.1. Zwiększenie udziału przedsiębiorców w procesach rozwoju lokalnego w ramach organizowanych spotkań z przedsiębiorcami.	Liczba spotkań z przedsiębiorcami	UG	Osoba				
<b>Priorytet 5.1. Gmina współpracująca i ucząca się.</b>	5.1.1. Wspieranie podnoszenia kwalifikacji zawodowych oraz umiejętności kadr samorządowych i pracowników instytucji gminnych.	Liczba osób które uczestniczyły w podnoszeniu kwalifikacji	UG	Osoba				
	5.1.2. Utrzymanie lub wzmocnienie potencjału kadrowego gminy w celu dostosowania do potrzeb i możliwości kreowania rozwoju lokalnego, w tym realizacji projektów rozwojowych.	Liczba etatów pracowników samorządu lokalnego oraz średnia wieku	UG	Szt.				
<b>Priorytet 5.2. Nowoczesny i dostępny samorząd.</b>	5.2.1. Rozwój zasobów infrastruktury administracji samorządu lokalnego i instytucji gminnych w celu zwiększania i poprawy jakości i efektywności pracy, obsługi mieszkańców, jakości usług publicznych.	Liczba zmodernizowanych obiektów/ wydziałów samorządu lokalnego	UG	Szt.				

Priorytety	Działania	Wskaźnik	Źródło danych	Jednostka miary	2024	2026	2028	2030
	5.2.2. Poprawa dostępności do obiektów i instytucji gminnych dla osób z niepełnosprawnościami, seniorów i innych grup defaworyzowanych.	Liczba obiektów/ wydziałów o poprawionej dostępności	UG	Szt.				
	5.2.3. Zwiększenie zdolności gminy do świadczenia usług opartych na wykorzystaniu nowoczesnych technologii i rozwiązaniach inteligentnych.	Liczba wdrożonych rozwiązań technologicznych	UG	Szt.				

Źródło: opracowanie własne

Tabela 22. Wskaźniki rezultatu

Rezultat	Wskaźnik	Źródło	Wartość wyjściowa (2020)	Wartość końcowa (2030)
Ochrona środowiska/ zapewnienie dostępu do wody	Liczba mieszkańców korzystających z sieci wodociągów nowosądeckich	UG	0	Wartość ok 1000 mieszkańców
	Ocena stanu powietrza	Główny Inspektorat Ochrony Środowiska	-	Utrzymanie wartości dopuszczalnej dla pyłu PM10 powyżej normy 40 µg/m <sup>3</sup>
Rozwój oferty edukacyjnej	Dzieci w wieku 3 - 5 lat objęte wychowaniem przedszkolnym	GUS	-	Wartość wyższa o 10% w stosunku do 2020 roku
Rozwój oferty mieszkaniowej gminy	Budynki mieszkalne i zasoby mieszkaniowe w gminie	GUS	2442	Wartość wyższa o 7,5% w stosunku do 2020 roku
Napływ nowych mieszkańców	Liczba mieszkańców gminy	GUS	10 485	Wartość wyższa o 7,5% w stosunku do 2020 roku
Zwiększenie dochodów budżetowych gminy	Dochody własne	GUS	21 849 007,87 zł	Wartość wyższa o 50% w stosunku do 2019 roku
Zwiększenie atrakcyjności inwestycyjnej	Wydatki majątkowe gminy	GUS	7 864 869,12 zł	Wartość wyższa o 30% w stosunku do 2019 roku
Integracja społeczna	Liczba zorganizowanych inicjatyw o charakterze lokalnych z udziałem mieszkańców	UG, GOK, sołtysi	-	Wartość wyższa o 30% w stosunku do 2020 roku
	Liczba uczestników wydarzeń/zajęć o charakterze kulturalno-edukacyjnym	UG, GOK	-	Wartość wyższa o 30% w stosunku do 2020 roku

Wzrost kapitału społecznego	Liczba organizacji pozarządowych realizująca zadania publiczne	UG	-	Wartość wyższa o 10% w stosunku do 2020 roku
	Środki gminy przeznaczone na współpracę z organizacjami pozarządowymi	UG	-	Wartość wyższa o 10% w stosunku do 2020 roku

**Źródło: opracowanie własne**

## 8. Spójność strategii rozwoju gminy ze strategią rozwoju województwa

Strategia Rozwoju Gminy Kamiona Wielka na lata 2021-2030 wpisuje się w założenia Strategii Rozwoju Województwa „Małopolska 2030”.

**Tabela 23. Spójność założeń Strategii Rozwoju Województwa „Małopolska 2030” oraz Strategii Rozwoju Gminy Kamionka Wielka na lata 2021-2030**

Strategia Rozwoju Województwa „Małopolska 2030”	Powiązania wykazane w Strategii Rozwoju Gminy Kamionka Wielka na lata 2021-2030
<p><b>Cel: Rozwój społecznie wrażliwy, sprzyjający rodzinie.</b></p> <p>Główne kierunki polityki rozwoju:</p> <ol style="list-style-type: none"> <li>1. Małopolskie rodziny</li> <li>2. Opieka zdrowotna</li> <li>3. Bezpieczeństwo</li> <li>4. Sport i rekreacja</li> <li>5. Kultura i dziedzictwo</li> <li>6. Edukacja</li> <li>7. Rynek pracy</li> </ol>	<p>Priorytet 1.1. Nowoczesna szkoła i rozwinięta opieka nad dziećmi.</p> <p>Priorytet 1.2. Rozwinięta oferta kultury.</p> <p>Priorytet 1.3. Dostosowana do potrzeb pomoc społeczna.</p> <p>Priorytet 2.2. Rozwinięta infrastruktura turystyczna i rekreacyjna.</p> <p>Priorytet 2.3. Rozwinięte usługi turystyczne i rekreacyjne.</p> <p>Priorytet 3.3. Zachowane walory przyrodnicze, krajobrazowe, dziedzictwo kulturowe.</p> <p>Priorytet 4.1. Mieszkańcy aktywnie uczestniczący w rozwoju gminy.</p> <p>Priorytet 4.2. Gmina współpracująca z przedsiębiorcami.</p>
<p><b>Cel: Innowacyjna i konkurencyjna gospodarka.</b></p> <p>Główne kierunki polityki rozwoju:</p> <ol style="list-style-type: none"> <li>1. Innowacyjność</li> <li>2. Konkurencyjność i przedsiębiorczość</li> <li>3. Turystyka</li> <li>4. Transport</li> <li>5. Cyfrowa Małopolska</li> <li>6. Gospodarka o obiegu zamkniętym</li> </ol>	<p>Priorytet 1.4. Rozwinięta oferta komunikacji publicznej.</p> <p>Priorytet 2.1. Znana marka Beskidu Niskiego.</p> <p>Priorytet 2.2. Rozwinięta infrastruktura turystyczna i rekreacyjna.</p> <p>Priorytet 2.3. Rozwinięte usługi turystyczne i rekreacyjne.</p> <p>Priorytet 3.4. Czysta gmina i świadomi mieszkańcy.</p> <p>Priorytet 5.2. Nowoczesny i dostępny samorząd.</p>



Strategia Rozwoju Województwa „Małopolska 2030”	Powiązania wykazane w Strategii Rozwoju Gminy Kamionka Wielka na lata 2021-2030
<p><b>Cel: Wysoka jakość środowiska i dążenie do neutralności klimatycznej.</b></p> <ol style="list-style-type: none"> <li>1. Ograniczanie zmian klimatycznych</li> <li>2. Gospodarowanie wodą</li> <li>3. Bioróżnorodność i krajobraz</li> <li>4. Edukacja ekologiczna</li> </ol>	<p>Priorytet 3.1. Woda dla Kamionki Wielkiej.</p> <p>Priorytet 3.2. Czyste powietrze.</p> <p>Priorytet 3.3. Zachowane walory przyrodnicze, krajobrazowe, dziedzictwo kulturowe.</p> <p>Priorytet 3.4. Czysta gmina i świadomi mieszkańcy.</p>
<p><b>Cel: System zarządzania strategicznego rozwojem dostosowany do wyzwań dekady 2020–2030.</b></p> <ol style="list-style-type: none"> <li>1. System zarządzania strategicznego rozwojem</li> <li>2. Współpraca i partnerstwo</li> <li>3. Promocja Małopolski</li> </ol>	<p>Priorytet 2.1. Znana marka Beskidu Niskiego.</p> <p>Priorytet 5.1. Gmina współpracująca i ucząca się.</p> <p>Priorytet 5.2. Nowoczesny i dostępny samorząd.</p>
<p><b>Cel: Zrównoważony i trwały rozwój oparty na endogenicznych potencjałach.</b></p> <ol style="list-style-type: none"> <li>1. Ład przestrzenny</li> <li>2. Wsparcie miast</li> <li>3. Rozwój obszarów wiejskich</li> <li>4. Spójność wewnątrzregionalna i dostępność</li> </ol>	<p>Priorytet 1.4. Rozwinięta oferta komunikacji publicznej.</p> <p>Priorytet 2.1. Znana marka Beskidu Niskiego.</p> <p>Priorytet 2.2. Rozwinięta infrastruktura turystyczna i rekreacyjna.</p> <p>Priorytet 2.3. Rozwinięte usługi turystyczne i rekreacyjne.</p> <p>Priorytet 5.1. Gmina współpracująca i ucząca się.</p>

**Źródło: opracowanie własne**

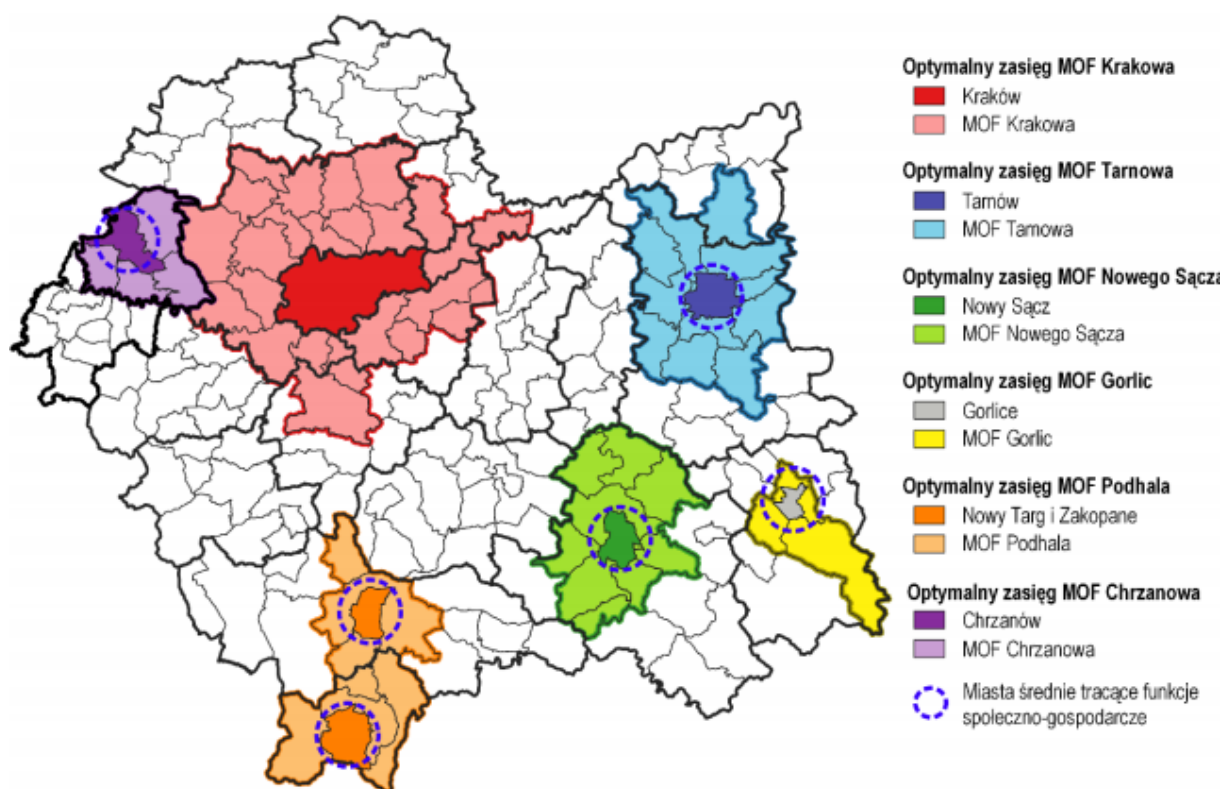
**Uzupełnieniem spojrzenia na rozwój regionalny województwa małopolskiego, który zdefiniowany został w Strategii Rozwoju Województwa „Małopolska 2030”, jest tzw. wymiar terytorialny polityki rozwoju.**

Zgodnie z zapisami Strategii Rozwoju Województwa „Małopolska 2030” Gmina Kamionka Wielka wchodzi w skład Miejskiego Obszaru Funkcjonalnego Nowego Sącza. Z perspektywy potrzeb i potencjałów oraz problemów rozwojowych gminy kluczowymi kwestiami i kierunkami działań w ramach współpracy ponadlokalnej będzie ochrona środowiska, w tym gospodarka odpadami, jakość powietrza, zapewnienie wody i dalej rozwój gospodarczy i kształtowanie rynku pracy, jakość edukacji poziomu średniego i wyższego, komunikacja publiczna, dostęp do opieki zdrowotnej, wykorzystanie potencjału do rozwoju turystyki

i rekreacji. Warto zwrócić uwagę na bardzo mocne związki gminy z Nowym Sączem, co wpływa na dodatnie saldo migracji, przyczyniając się do wzrostu liczby mieszkańców gminy. Jednocześnie Nowy Sącz jest miejscem ważnym dla mieszkańców gminy ze względu na dostępność do rynku pracy, usług publicznych, oferty kultury, handlu, rekreacji. Większość mieszkańców gminy pracuje poza jej granicami, w szczególności z Nowym Sączem lub na jego obrzeżach.

Wymiar terytorialny realizacji polityki rozwoju regionalnego wyrażony został poprzez podjęcie Uchwały XXXIII/25/2021 Rady Gminy Kamionka Wielka z 29.03.2021 r. o przystąpieniu Gminy do Stowarzyszenia „Sądecki Obszar Funkcjonalny”.

Mapa 5. Wymiar terytorialny realizacji Strategii Rozwoju Województwa „Małopolska 2030” w odniesieniu do OSI MOF



Źródło: Strategia Rozwoju Województwa „Małopolska 2030”

## 9. Strategiczna ocena oddziaływania na środowisko

Zgodnie z art. 46 pkt 2 ustawy z dnia 3 października 2008 r. o udostępnianiu informacji o środowisku i jego ochronie, udziale społeczeństwa w ochronie środowiska oraz o ocenach oddziaływania na środowisko (tj. Dz.U. 2021 poz. 247), zwanej dalej OOŚ, przeprowadzenie strategicznej oceny oddziaływania na środowisko wymagają projekty planów z dziedziny przemysłu, energetyki, transportu, telekomunikacji, gospodarki wodnej, gospodarki odpadami, leśnictwa, rolnictwa, rybołówstwa, turystyki i wykorzystania terenu, opracowywanych lub przyjmowanych przez organy administracji, wyznaczających ramy dla późniejszych realizacji przedsięwzięć mogących znacząco oddziaływać na środowisko.

Jednocześnie zgodnie z art. 48 ust. 1 i ust. 2 ustawy OOŚ organ opracowujący projekt dokumentu, po uzgodnieniu z właściwymi organami (Regionalny Dyrektor Ochrony Środowiska, Państwowy Wojewódzki Inspektor Sanitarny) może odstąpić od przeprowadzenia strategicznej oceny oddziaływania na środowisko, **jeżeli uzna, że realizacji postanowień dokumentu nie spowoduje znaczącego oddziaływania na środowisko** oraz w przypadku, gdy analizowany dokument dotyczy niewielkich modyfikacji przyjętych już dokumentów lub obszarów w granicach jednej gminy.

Przy rozważaniu możliwości odstąpienia od przeprowadzenia strategicznej oceny oddziaływania na środowisko należy wziąć pod uwagę uwarunkowania wynikające z art. 49 Ustawy OOŚ:

1. Charakter działań przewidzianych w dokumencie.
2. Rodzaj i skalę oddziaływania na środowisko.
3. Cechy obszaru objętego oddziaływaniem na środowisko.

**Biorąc pod uwagę charakter planowanego dokumentu należy stwierdzić, że realizacja jego ustaleń nie powinna spowodować znaczącego negatywnego oddziaływania na środowisko.**

Rodzaj działań ujętych w przedmiotowym dokumencie wskazuje, że większość z nich nie będzie wyznaczała ram dla przedsięwzięć mogących znacząco oddziaływać na środowisko w rozumieniu Rozporządzenia Rady Ministrów z dnia 9 listopada 2010 r. w sprawie przedsięwzięć mogących znacząco oddziaływać na środowisko (Dz.U. 2019 poz. 1839), a jedynie część z nich może być rozpatrywana, po szczegółowym określeniu ich zakresu i parametrów, jako przedsięwzięcia mogące potencjalnie znacząco oddziaływać na środowisko (np. przedsięwzięcia dot. modernizacji dróg). W przypadku, gdy na późniejszym etapie planowania okaże się, że jakiegokolwiek działania inwestycyjne będą wymagały przeprowadzenia oceny oddziaływania na środowisko, zostaną one poddane stosownej ocenie.

W wyniku realizacji założeń dokumentu nie wystąpią znaczące oddziaływania na środowisko, gdyż Strategia realizowana będzie w myśl zasad zrównoważonego rozwoju z poszanowaniem środowiska przyrodniczego.

Nie przewiduje się znaczącego oddziaływania na obszary o szczególnych właściwościach naturalnych lub posiadające znaczenie dla dziedzictwa kulturowego, wrażliwe na oddziaływanie, istniejące przekroczenia standardów jakości środowiska lub intensywne wykorzystywanie terenu. Strategia przyczynić się będzie do poprawy stanu środowiska oraz wspierać będzie realizację polityk wspólnotowych w dziedzinie środowiska (głównie poprzez efektywniejszy transport i komunikację oraz rozwój infrastruktury kanalizacyjnej).

## 10. Spis map, rysunków, tabel i wykresów

Mapa 1. Gmina Kamionka Wielka .....	3
Mapa 2. Lokalizacja Gminy Kamionka Wielka w układzie powiązań funkcjonalnych i komunikacyjnych.....	40
Mapa 3. Układ przestrzenno-funkcjonalny gminy .....	42
Mapa 4. Prognozowany model rozwoju Gminy Kamionka Wielka w zakresie funkcji mieszkaniowej.....	46
Mapa 5. Wymiar terytorialny realizacji Strategii Rozwoju Województwa „Małopolska 2030” w odniesieniu do OSI MOF.....	65
Rysunek 1. Wyzwania rozwoju Gminy Kamionka Wielka .....	20
Rysunek 2. Wizja, misja, cele, priorytety.....	25
Tabela 1. Czynniki rozwojowe SWOT Gminy Kamionka Wielka.....	15
Tabela 2. Spójność wyzwań rozwojowych oraz celów strategicznych rozwoju Gminy Kamionka Wielka.....	24
Tabela 3. Działania w priorytecie 1.1. Nowoczesna szkoła i rozwinięta opieka nad dziećmi ..	26
Tabela 4. Działania w priorytecie 1.2. Rozwinięta oferta kultury .....	27
Tabela 5. Działania w priorytecie 1.3. Dostosowana do potrzeb pomoc społeczna.....	28
Tabela 6. Działania w priorytecie 1.4. Rozwinięta oferta komunikacji publicznej.....	29
Tabela 7. Działania w priorytecie 2.1. Znana marka Beskidu Niskiego .....	30
Tabela 8. Działania w priorytecie 2.2. Rozwinięta infrastruktura turystyczna .....	31
Tabela 9. Działania w priorytecie 2.3. Rozwinięte usługi turystyczne i rekreacyjne .....	32
Tabela 10. Działania w priorytecie 3.1. Woda dla Kamionki Wielkiej.....	33
Tabela 11. Działania w priorytecie 3.2. Czyste powietrze.....	34
Tabela 12. Działania w priorytecie 3.3. Zachowane walory przyrodnicze, krajobrazowe, dziedzictwo kulturowe .....	35
Tabela 13. Działania w priorytecie 3.4. Czysta gmina i świadomi mieszkańcy .....	36
Tabela 14. Działania w priorytecie 4.1. Mieszkańcy aktywnie uczestniczący w rozwoju gminy .....	37
Tabela 15. Działania w priorytecie 4.2. Gmina współpracująca z przedsiębiorcami .....	38
Tabela 16. Działania w priorytecie 5.1. Gmina współpracują i uczą się .....	38
Tabela 17. Działania w priorytecie 5.2. Nowoczesny i dostępny samorząd .....	39
Tabela 18. Spójność założeń Strategii Rozwoju Gminy Kamionka Wielka na lata 2021-2030 z założeniami Studium Uwarunkowań i Kierunków Zagospodarowania Przestrzennego.....	44
Tabela 19. Ustalenia i rekomendacje w zakresie polityki przestrzennej w gminie Kamionka Wielka.....	48
Tabela 20. Ocena aktualności lokalnych planów i polityk rozwoju gminy.....	55
Tabela 21. Wskaźniki produktu .....	57
Tabela 22. Wskaźniki rezultatu .....	61
Tabela 23. Spójność założeń Strategii Rozwoju Województwa „Małopolska 2030” oraz Strategii Rozwoju Gminy Kamionka Wielka na lata 2021-2030 .....	63

Wykres 1. Liczba ludności Gminy Kamionka Wielka w 2012 i 2019 roku .....	4
Wykres 2. Prognoza demograficzna dla Gminy Kamionka Wielka.....	5
Wykres 3. Liczba osób korzystająca z oferty kulturalnej Gminy Kamionka Wielka .....	7
Wykres 4. Podmioty gospodarcze na terenie Gminy Kamionka Wielka .....	11
Wykres 5. Wydatki majątkowe, bieżące oraz dochody Gminy Kamionka Wielka związane ze środkami z UE w zł.....	54
Zdjęcie 1. Szkoła Podstawowa w Królowej Górnej .....	6
Zdjęcie 2. Kompleks boisk sportowych w Boguszy .....	7
Zdjęcie 3. Piknik plenerowy seniorów na Czarnej Kępcy .....	9
Zdjęcie 4. Krajobraz Gminy Kamionka Wielka w Boguszy.....	10
Zdjęcie 5. Krajobraz Gminy Kamionka Wielka.....	12
Zdjęcie 6. Cerkiew w Boguszy.....	13
Zdjęcie 7. Krajobraz Gminy Kamionka Wielka.....	41