

Magazyn Lokalny

EGZEMPLARZ BEZPŁATNY
wydanie 16 • grudzień 2018
ISSN: 2391-6907

Korony Sąddeckiej

www.lgdkoronasadecka.pl • stowarzyszenie@lgdkoronasadecka.pl • ul. Papieska 2, 33-395 Chełmiec • tel. 18 414 56 55 • kom. 660 675 601



*Na zbliżające się Święta
pragniemy złożyć życzenia
przeżywania Bożego Narodzenia
w zdrowiu, radości
i ciepłej rodzinnej atmosferze.
Kolejny zaś rok
niech będzie
czasem pokoju
oraz realizacji
osobistych zamierzeń.*

*Zarząd oraz Pracownicy
LGD „KORONA SADECKA”*



SPIS TREŚCI

OD WYDAWCY	3
ROK 2018 W LGD „KORONA SĄDECKA”	4
– Rok 2018 w obiektywie	6
WYZWANIA 2019 ROKU	8
KONKURS PLASTYCZNY	8
CZAS NA ODNAWIALNE ŹRÓDŁA ENERGII	9
ŚWIAT WIRTUALNY JEST REALNY	9
NOWE PRZEDSZKOLE W PASZYŃNIE JUŻ OTWARTE	10
KALENDARZ	11-14
KORONA SĄDECKA DLA MŁODYCH	15
OFENSYWA EDUKACYJNA LGD	16
WARSZTATY TWORZENIA QUESTÓW Z LGD „KORONA SĄDECKA	17
SPÓŁDZIELNIA SOCJALNA PUCUŚ SZANSĄ NA AKTYWIZACJĘ ZAWODOWĄ	18
ZAPOCZĄTKOWANIE CYKLU WYWIADÓW Z TWÓRCAMI ZRZESZONYMI W RAMACH FORUM DIALOGU I WSPÓŁPRACY TWÓRCÓW LOKALNYCH KORONY SĄDECKIEJ	18
MAŁOPOLSKI PRZEGLĄD DOROBKU ARTYSTYCZNEGO I KULINARNEGO KÓŁ GOSPODYŃ WIEJSKICH	19
PIERNIKOWE PRZEPISY KGW	21
ZAPOWIEDZI WYDARZEŃ SPOŁECZNO-KULTURALNYCH	okł. III
ŚWIĘTA BOŻEGO NARODZENIA NA WESOŁO	okł. IV



MAGAZYN LOKALNY KORONY SĄDECKIEJ

Wydawca: LGD „KORONA SĄDECKA”

Adres redakcji: ul. Papieska 2, 33-395 Chełmiec

Redaktor naczelny: Magdalena Dąbrowska

Kolegium redakcyjne: Zespół LGD „KORONY SĄDECKIEJ”

Zdjęcia: archiwum LGD „KORONA SĄDECKA”

Wydano: Chełmiec, grudzień 2018

Skład, druk: Drukarnia GOLDRUK Wojciech Golachowski

Numer: 16 (grudzień 2018) • Nakład: 6000 szt.

Drodzy Czytelnicy

Grudniowe wydanie Magazynu Lokalnego „Korony Sądeckiej” to okazja zarówno do podsumowania dokonań mijającego roku, jak i prezentacja planów na przyszłość.

100 letnia rocznica odzyskania niepodległości była dla wszystkich czasem refleksji i dumy. Towarzyszące jej obchody rozbudziły ducha patriotyzmu. Również LGD w Hołdzie Bohaterom, przygotowała dla naszych wiernych czytelników niespodziankę, o której szerzej w niniejszym Magazynie. Atrakcyjne nagrody czekają także na najmłodszych, dla których dedykowano konkurs plastyczny pn. „Moje ulubione Boże Narodzenie”.

W Magazynie prezentujemy informacje o realizowanych i planowanych do realizacji projektach. Korona Sadecka dla młodych, infrastruktura turystyczna, utworzenie kolejnego żłobka to tylko niektóre z nich.

Zachęcamy ponadto do udziału w wydarzeniach społeczno-kulturalnych organizowanych na terenie naszych gmin. Natomiast wielbicielom wypieków a przy tym dobrej zabawy podpowiadamy – za pośrednictwem nieocenionych Kół Gospodyń Wiejskich – jak przygotować piernikowe słodkości.

Zespół LGD

ROK 2018 W LGD „KORONA SĄDECKA”

Dla każdego z nas koniec roku to swoisty bilans podjętych działań. LGD „KORONA SĄDECKA” jako stowarzyszenie powstało z myślą o rozwoju obszarów wiejskich i ich mieszkańców. Czy realizowane inicjatywy spełniają potrzeby i oczekiwania lokalnej społeczności? Odpowiedź należy do Państwa. Poniżej prezentujemy efekty pracy stowarzyszenia w bieżącym roku.

■ Przeprowadzenie **naboru wniosków** w następujących zakresach:

- Zagospodarowanie przestrzeni ważnych społecznie. W wyniku naboru Rada dokonała wyboru 7 projektów na łączną kwotę dofinansowania **968.316,00 zł**

NAZWA WNIOSKODAWCY	TYTUŁ PROJEKTU
Rzymskokatolicka Parafia pw. Narodzenia NMP w Krużlowej	Przebudowa placu rekreacyjnego w miejscowości Krużłowa Wyzna
Parafia Rzymsko Katolicka w Binczarowej pw. Św Stanisława B.M.	Renowacja pomnika na Cmentarzu Wojskowym nr 127 z czasów I Wojny Światowej
Fundacja Pomocy Osobom Niepełnosprawnym	Budowa ogólnodostępnego placu zabaw w miejscowości Stróże
Gmina Chełmiec	Budowa siłowni plenerowej w miejscowości Klimkówka na terenie LGD Korona Sądecka
Gminny Ośrodek Kultury w Chełmcu z siedzibą w Kłęczanach	Budowa placu zabaw oraz adaptacja poddasza na cele kulturowe na obszarze LGD Korona Sądecka
Stowarzyszenie na rzecz zrównoważonego rozwoju – „Nowe Pokolenie”	Elementy małej architektury na terenie parku parafialnego „Dębina”
Miasto Grybów	Rozwój wysokiej jakości przestrzeni do życia w Mieście Grybów poprzez zakup sceny mobilnej wraz z nagłośnieniem

- Budowa lub przebudowa ogólnodostępnej i niekomercyjnej infrastruktury turystycznej lub rekreacyjnej. W wyniku naboru Rada LGD dokonała wyboru 5 projektów na łączną kwotę dofinansowania **1.262.477,00 zł**

NAZWA WNIOSKODAWCY	TYTUŁ PROJEKTU
Grybowskie Stowarzyszenie Wspierania Aktywności Lokalnej	Budowa wieży widokowo-obszernawczej na górze Chełm w miejscowości Kąclowa
Gmina Grybów	Budowa obiektów infrastruktury rekreacyjnej na obszarze LGD w miejscowościach Chodorowa i Stara Wieś
Gmina Chełmiec	Budowa centrum sportowo-rekreacyjnego przy szkole podstawowej w Niskowej na terenie LGD Korona Sądecka
Miasto Grybów	Rozwój turystyki, kultury i rekreacji poprzez stworzenie Centrum turystyczno-rekreacyjnego w Grybowie
Gmina Kamionka Wielka	Budowa obiektów małej architektury na terenie gminy Kamionka Wielka

- Czas wolny dla dzieci, młodzieży i seniorów – GRANTY. Rada LGD dokonała wyboru 6 projektów, w tym 5 zmieściło się w limicie środków z ogłoszenia o naborze. Łączna wnioskowana kwota wybranych projektów: **118.292,00 zł**

NAZWA WNIOSKODAWCY	TYTUŁ PROJEKTU
Towarzystwo Miłośników Muzyki, Mystków – Mszalnica	Warsztat muzyczny oraz wycieczka dla dzieci i młodzieży z obszaru LGD „KORONA SĄDECKA”
Towarzystwo Miłośników Kamionki Wielkiej	„Aktywnym być i zdrowo żyć” – Organizacja czasu wolnego dla seniorów
Stowarzyszenie kulturalne „Z tradycją w przyszłość”	„Od tradycji do współczesności – aktywne wakacje”
Lokalna Grupa Działania „Nasze Góry”	AKTYWNE WAKACJE
Stowarzyszenie Razem dla Kultury	„Młodzi kreatywni” – organizacja warsztatów tematycznych dla dzieci i młodzieży z obszaru LGD
Ochotnicza Straż Pożarna w Librantowej	Wyjazd Orkiestry Dętej z Librantowej na Międzynarodowy Festiwal Muzyczny

- Produkty turystyczne – GRANTY. Rada dokonała wyboru 2 projektów na łączną kwotę – **60.000,00 zł**

NAZWA WNIOSKODAWCY	TYTUŁ PROJEKTU
Fundacja Nowa Galicja	Wytyczenie oraz zagospodarowanie szlaku przyrodniczo-edukacyjnego z wykorzystaniem innowacyjnej metody Questingu w m. Piątkowa
Krzysztof Bochenek	Budowa „Mini Obserwatorium Astronomicznego” w miejscowości Siołkowa

- Promocja przedsiębiorczości – GRANTY. Rada dokonała wyboru 3 projektów na łączną kwotę – **48.238,00 zł**

NAZWA WNIOSKODAWCY	TYTUŁ PROJEKTU
Stowarzyszenie Rozwoju Sołectwa Klimkówka	Przedsiębiorcze rodziny – organizacja pikniku przedsiębiorczości dla mieszkańców LGD „Korona Sądecka”
Stowarzyszenie Razem dla Kultury	Biznes to nie jest trudne – organizacja imprezy promującej przedsiębiorczość połączonej z wykładem i panelem dyskusyjnym
Stowarzyszenie Razem dla Kultury	„Nasz super biznes” – organizacja konkursu na najlepszy biznes plan wraz z grą terenową doprowadzającą do założenia fikcyjnej firmy

Obecnie w/w projekty są na etapie oceny w Urzędzie Marszałkowskim. Niebawem poznamy jej wyniki. Trzymajmy więc kciuki ☺

■ W ramach akcji informacyjno-promocyjnej spotykaliśmy się z:

- Młodzieżą w Zespole Szkolno-Przedszkolnym w Kruźlowej Wyznej, Zespole Szkół w Kąclowej, Szkole Podstawowej w Boguszy, Zespole Szkół w Paszynie, Zespole Szkół w Chomranicach;
- Mieszkańcami sołectwa Stróże, Ptaszkowa, Gródek oraz Biała Niżna.

■ Tradycyjnie uczestniczyliśmy w sztandarowych imprezach społeczności lokalnej, tj. w Biesiadzie u Bartnika, Lecie w Dolinie Kamionki, Imieninach Gminy Chełmiec oraz Jesieni Grybowskiej.

■ Przystąpiliśmy do realizacji trzech projektów grantowych w następujących obszarach tematycznych: oferta kulturalna, czas wolny dla dzieci, młodzieży i seniorów oraz inicjatywy prośrodowiskowe. W ramach wspomnianych projektów zrealizowano następujące zadania:

- „Lato w Dolinie Kamionki” – organizacja wydarzenia kulturalnego prezentującego lokalne dziedzictwo i tradycję – Gminny Ośrodek Kultury w Kamionce Wielkiej;
- Zakup gitar oraz organizacja zajęć muzycznych dla dzieci i młodzieży z obszaru LGD – Gminne Stowarzyszenie Wspierania Aktywności Lokalnej w Chełmcu;
- Wyjazd Orkiestry Dętej z Librantowej na Międzynarodowy Festiwal Muzyczny oraz doposażenie w stroje i instrumenty – Ochotnicza Straż Pożarna w Librantowej;
- „Fenomen Paszyński” – wydanie publikacji o rzeźbach Paszyńskich oraz ich twórcach połączone z konferencją – Stowarzyszenie Razem dla Kultury;
- Piknik historyczno-militarny i utworzenie ścieżki edukacyjnej – Stowarzyszenie Aktywni Razem w Chełmcu;

- Utworzenie internetowego serwisu oraz publikacji „Szlak przydrożnych kapliczek Korony Sądeckiej” – Stowarzyszenie Promocji i Rozwoju Gminy Chełmiec;
- „Coś z niczego” – organizacja warsztatów twórczego recyklingu dla dzieci i młodzieży połączona z wykładem z ekodoradczą – Stowarzyszenie Razem dla Kultury;
- Zakup pojazdów elektrycznych oraz prelekcja na temat ochrony środowiska – Stowarzyszenie Promocji i Rozwoju Gminy Chełmiec;
- Organizacja zajęć prozdrowotnych dla dzieci i młodzieży z obszaru LGD Korona Sądecka – Fundacja „Nowa Galicja”;
- Organizacja Czasu wolnego poprzez wyjazd grupy seniorów do miejscowości Mielno Unieście – Stowarzyszenie Klub Seniora Pogodna Jesień w Librantowej;
- „Dziecięca Akademia Kompetencji Cyfrowych” – cykl szkoleń dla dzieci i młodzieży – Stowarzyszenie Promocji i Rozwoju Gminy Chełmiec;
- „Od bierności do aktywności” – Organizacja czasu wolnego dla seniorów – Towarzystwo Miłośników Kamionki Wielkiej.

■ Organizowaliśmy szkolenia dla: Wnioskodawców, Rady Decyzyjnej, Członków Zarządu i pracowników Biura.

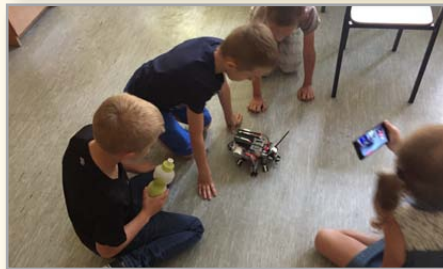
■ Wydawaliśmy Magazyn Lokalny „KORONY SĄDECKIEJ”.

■ Rozpoczęliśmy realizację projektu współpracy „Nasze Lokalne Dziedzictwo – poznaj, szanuj, rozwijaj” w ramach którego zorganizowano Wyszehradzki Festiwal Kultur, przeprowadzono szereg konkursów tematycznie ukierunkowanych na popularyzację dziedzictwa kulturowego i turystycznego obszaru LGD, utworzono Centrum Produktu Turystycznego i Kulturowego Korony Sadeckiej w Paszynie (planowane otwarcie styczeń 2019 r.).

- Pozyskaliśmy środki na realizację kolejnego projektu współpracy „**Kreator przedsiębiorczości**”, w ramach którego planujemy utworzyć drugą już spółdzielnię socjalną.
- Prowadziliśmy **działalność opiekuńczą i edukacyjną** za pośrednictwem 2 żłobków, 3 przedszkoli i 1 punktu przedszkolnego (szerzej w artykule o Ofensywie edukacyjnej LGD).
- Zakończyliśmy pierwszy **projekt stażowy** dla osób do 29 roku życia. Obecnie realizowany jest kolejny – o szerszym zasięgu oddziaływania, tj. dla mieszkańców powiatów: nowosądeckiego, gorlickiego, limanowskiego oraz Miasta Nowy Sącz.
- Realizujemy projekt związany z utworzeniem 4 **Centrów Aktywnego Wypoczynku** na terenie gmin: Chęlmiec, Grybów, Kamionka Wielka i Miasta Grybów.
- W ramach Regionalnego Programu Operacyjnego Województwa Małopolskiego realizujemy wspólnie z Fundacją Instytut Myśli Innowacyjnej projekt związany z **aktywizacją osób wykluczonych społecznie** – „Kompleksowe wsparcie społeczno-zawodowe osób z Nowego Sącza oraz powiatu nowosądeckiego i Limanowskiego”
- Przystąpiliśmy do realizacji projektu związanego z **podniesieniem kompetencji cyfrowych** (szerzej w artykule *Świat wirtualny jest realny*)
- Zakończyliśmy pierwszy rok funkcjonowania **Spółdzielni Socjalnej Pucus**.

ROK 2018 W OBIEKTYWIE





WYZWANIA 2019 ROKU

Mamy nadzieję, że rok 2019 będzie równie owocny, jak mijający. Celem zachęcenia do współpracy przedstawiamy zarys planowanych przedsięwzięć. A będą to:

- Nabory wniosków w I kwartale roku w następujących zakresach:
 - Podejmowanie działalności gospodarczej z planowana kwotą do rozdysponowania: **300.000,00 zł**
 - Rozwijanie działalności gospodarczej: **267.400,00 zł**
 - Budowa lub dostosowanie obiektów kulturalnych: **967.100,00 zł**
- Nabory na granty (II kwartał 2019 r.) w zakresie:
 - Produkty turystyczne: **90.000,00 zł**
 - Oferta rekreacyjna: **120.000,00 zł**
- Otwarcie Centrum Produktu Turystycznego i Kulturowego Korony Sądeckiej oraz działalność Forum Dialogu i Współpracy Twórców Lokalnych.
- Otwarcie drugiego oddziału żłobka w Biczycach Dolnych.
- Realizacja projektu współpracy „Kreator przedsiębiorczości”, w tym wizyty studyjne w przedsiębiorstwach społecznych oraz utworzenie spółdzielni socjalnej.

- Spotkania z mieszkańcami sołectw obszaru LGD oraz podczas imprez lokalnych.
- Kontynuacja projektów, których realizacja rozpoczęła się w 2018 r.
- Udział w Międzynarodowych Targach Turystyki i Czasu Wolnego.
- Organizacja szkoleń dla wnioskodawców oraz beneficjentów.
- Wydawanie Magazynu Lokalnego „Korony Sądeckiej”.
- Konkurs na promowanie przedsiębiorczości.
- Realizacja projektu związanego z dofinansowaniem do instalacji do odnawialnych źródeł energii.
- Realizacja projektów grantowych w obszarze: czas wolny dla dzieci, młodzieży i seniorów, produkty turystyczne oraz promocja przedsiębiorczości.
- Realizacja operacji własnej związanej z utworzeniem i funkcjonowaniem punktu informacyjno-promocyjnego, w ramach którego prowadzone będą spotkania i warsztaty branżowe dla przedsiębiorców oraz osób zainteresowanych założeniem firmy.

UWAGA!!!

KONKURS PLASTYCZNY MOJE ULUBIONE BOŻE NARODZENIE

Kochani, młodzi Przyjaciele Artyści, popuście cugle wyobraźni. Sięgnijcie po pędzle, kredki, plastelinę, węgle... Już dzisiaj stwórzcie magię nadchodzących świąt Bożego Narodzenia. Ogromnie liczymy na Wasz talent, staranność i wrażliwość.

LGD „Korona Sądecka” organizuje konkurs plastyczny dla dzieci i młodzieży z obszaru Gmin: Chełmiec, Grybów, Kamionka Wielka, Miasto Grybów.

Prace, które przygotujecie i prześlecie na konkurs – poświęcone tematowi magii Bożego Narodzenia – oceni zespół LGD. Najpiękniejsze obrazki zostaną nagrodzone gadżetami promocyjnymi.

Wierzmy, młodzi Przyjaciele, że udział w konkursie sprawi Wam wielką radość.

Termin nadsyłania prac: **do 21 stycznia 2019 r.**

Prace z dopiskiem konkursu „**Konkurs plastyczny LGD Korona Sądecka XII 2018**” można dostarczyć na adres: LGD „Korona Sądecka” ul. Papieska 2, 33-395 Chełmiec, lub przesłać zdjęcie na adres e-mail: stowarzyszenie@lgd-koronasadecka.pl

Na odwrocie pracy lub w treści e-maila dopisz: imię i nazwisko, dokładny adres, nr telefonu oraz wiek i datę urodzenia autora pracy.

Życzymy twórczego zapału, oryginalnych pomysłów i najpiękniejszych barw w Waszych myślach.

POWODZENIA!!!



CZAS NA ODNAWIALNE ŹRÓDŁA ENERGII

Z satysfakcją informujemy, że wniosek złożony przez LGD „KORONA SĄDECKA” w partnerstwie z gminą Chelmiec, Grybów, Kamionka Wielka oraz Miastem Grybów, został wybrany do dofinansowania. Obecnie jesteśmy na etapie kompletowania dokumentów do podpisania umowy. Jeżeli wszyscy partnerzy podtrzymają wolę realizacji projektu, pierwsi mieszkańcy będą mogli skorzystać z dotacji już w 2019 r.

Poniżej krótka charakterystyka projektu:

■ **TYTUŁ PROJEKTU:** „Dofinansowanie do instalacji do odnawialnych źródeł energii na obszarze LGD KORONA SĄDECKA”

- **LATA REALIZACJI:** styczeń 2019 – czerwiec 2021
- **CAŁKOWITA KWOTA PROJEKTU:** 8.896.136,69 zł
- **DOFINANSOWANIE:** 4.691.100,47 zł
- **ZAKRES RZECZOWY:** Instalacje wytwarzające energię ciepłą i elektryczną w gminach Chelmiec, Kamionka Wielka, Grybów oraz w Mieście Grybów.
- **ŹRÓDŁO FINANSOWANIA:** Regionalny Program Operacyjny Województwa Małopolskiego, Poddziałanie 4.1.1 – Rozwój infrastruktury produkcji energii ze źródeł odnawialnych.

Szczegółowe informacje będą umieszczane sukcesywnie na stronie internetowej LGD oraz poszczególnych gmin po podpisaniu umowy o dofinansowanie projektu.

ŚWIAT WIRTUALNY JEST REALNY



Rzeczpospolita
Polska

Unia Europejska
Europejski Fundusz
Rozwoju Regionalnego



Gmina Grybów w partnerstwie z LGD 'Korona Sądecka' od 1 października 2018 r. realizuje projekt pn. „Świat wirtualny jest realny”.

Projekt ma na celu podniesienie kompetencji cyfrowych co najmniej **270 mieszkańców** z terenu działania LGD „Korona Sądecka”, w tym wyposażenie ich w **umiejętność korzystania z e-usług**.

Wpisuje się on w działania zapobiegające wykluczeniu cyfrowemu obywateli oraz umożliwia beneficjentom, w tym osobom 50+, zapoznanie się z nowoczesnymi narzędziami komunikacji.

Jego realizacja upowszechni wykorzystywanie internetu w codziennym życiu do załatwiania spraw zawodowych, osobistych i urzędowych.

Szkoleniami w całym okresie realizacji projektu zostanie docelowo objęta grupa 270 osób. W pierwszej kolejności jest on przeznaczony dla osób niepracujących powyżej 25 roku życia (bezrobotnych, niepełnosprawnych, matek wychowujących dzieci, emerytów, rencistów) oraz seniorów (50+).

Szkolenia prowadzone są w ramach siedmiu ciekawych modułów tematycznych:

- „Rodzic w Internecie”
- „Mój biznes w sieci”
- „Moje finanse i transakcje w sieci”
- „Działam w sieciach społecznościowych”
- „Tworzę własną stronę internetową (blog)”
- „Rolnik w sieci”
- „Kultura w sieci”

Wartość projektu: 149 775 zł w tym dofinansowanie z UE 149 775 zł

Okres realizacji od 1.10.2018 r. do 15.08.2019 r.

Szczegóły dostępne na stronie www.swiatwirtualnyjestrealny.pl

Świat wirtualny jest realny

Projekt realizowany przez Gminę Grybów w partnerstwie z LGD "KORONA SĄDECKA"

Celem projektu jest podniesienie kompetencji cyfrowych co najmniej 270 mieszkańców z terenu działania LGD Korona Sądecka, w tym wyposażenie ich w umiejętności korzystania z e-usług.

www.swiatwirtualnyjestrealny.pl
e-mail: biuro@swiatwirtualnyjestrealny.pl

Fundusze Europejskie Polska Cyfrowa Rzeczpospolita Polska Unia Europejska Europejski Fundusz Rozwoju Regionalnego

www.mapadotacji.gov.pl

NOWE PRZEDSZKOLE W PASZYNIE JUŻ OTWARTE



LGD „KORONA SĄDECKA” w partnerstwie z Gminą Chełmiec i Gminą Kamionka Wielka pozyskała środki unijne na utworzenie i funkcjonowanie przedszkoli w ramach projektu „RÓWNY START DLA KAŻDEGO MALUCHA” realizowanego z Europejskiego Funduszu Społecznego w ramach Regionalnego Programu Operacyjnego Województwa Małopolskiego na lata 2014 – 2020.



W dniu 1.10.2018 r. uroczycie otwarto i poświęcono przedszkole w Paszynie.

W uroczystości uczestniczyły przede wszystkim dzieci i ich rodzice, oraz Pan Bernard Stawiarski – Wójt Gminy Chełmiec, Ks. Krzysztof Smoroński – proboszcz Parafii w Paszynie, Pan Marcin Bulanda – Prezes LGD „Korona Sądecka”, Pani Monika Gomółka-Sromek – dyrektor przedszkola, Pan Józef Głód – radny powiatowy, Pan Stanisław Kruczek – wiceprzewodniczący Rady Gminy Chełmiec, Pan Wojciech Skrzypiec – radny Gminy Chełmiec.

Przedszkole powstało przy budynku szkoły podstawowej w Paszynie. Budynek składa się z dwóch bawialni, łazienek i szatni. W przedszkolu nie zabrakło też pomieszczeń techniczno – administracyjnych oraz węzła żywieniowego. Przedszkole obejmie wsparciem 50 maluchów i czynne będzie od poniedziałku do piątku w godzinach 6.30–17.30.

Dzięki pozyskanemu dofinansowaniu w pierwszym roku funkcjonowania przedszkola, rodzice będą zwolnieni z opłat. Opiekę nad dziećmi sprawuje wykwalifikowana kadra. Maluchom zapewniono codzienne wyżywienie. Pozyskane środki z UE pozwoliły na zakup zabawek i materiałów dydaktycznych oraz odpowiedniego wyposażenia, co umożliwi prowadzenie zajęć opiekuńczo-wychowawczych i edukacyjnych zgodnie ze standardami jakości opieki i wspierania rozwoju dzieci do lat 5.



2019



LGD Korona Sądecka

ul. Papieska 2, 33-395 Chełmiec • tel. 18 414 56 55 • kom. 660 675 601
www.lgdkoronasadecka.pl • stowarzyszenie@lgdkoronasadecka.pl

MARZEC

- 1 Pt Albina, Antoniny
- 2 So Heleny, Radosława
- 3 **N Tycjana, Kingi**
- 4 Pn Kazimierza, Łucji
- 5 Wt Fryderyka, Wacława, *Ostatki*
- 6 Śr Róży, Wiktora, *Popielec*
- 7 Cz Pawła, Tomasz
- 8 Pt Beaty, *Dzień Kobiet*
- 9 So Franciszki, Katarzyny
- 10 **N Cypriana, Marcela**
- 11 Pn Benedykta, Konstantego
- 12 Wt Bernarda, Grzegorza
- 13 Śr Bożeny, Krystyny
- 14 Cz Leona, Matyldy
- 15 Pt Izabeli, Hilarego
- 16 So Ludwika, Klemensa
- 17 **N Patryka, Zbigniewa**
- 18 Pn Curyla, Edwarda

KWIECIEŃ

- 1 Pn Grażyny, Zbigniewa, *Primo Aprils*
- 2 Wt Franciszki, Władysława
- 3 Śr Ryszarda, Pankracego
- 4 Cz Wacława, Izydora
- 5 Pt Wincentego, Ireny
- 6 So Celestyna, Wilhelma
- 7 **N Rufina, Hermana**
- 8 Pn Cezarego, Dionizego
- 9 Wt Mat. Dymitra
- 10 Śr Michała, Makarego
- 11 Cz Filipa, Leona
- 12 Pt Juliusza, Zenona
- 13 So Przemysława, Idy
- 14 **N Justyny, Niedziela Palmowa**
- 15 Pn Anastazji, Bazylego
- 16 Wt Julii, Benedykta
- 17 Śr Roberta, Stefana
- 18 Cz Bogumiły, *W. Czwartek*

STYCZEŃ

- 1 **Wt NOWY ROK, Mieczysława**
- 2 Śr Izydora, Makarego
- 3 Cz Danuty, Genowefy
- 4 Pt Tytusa, Eugeniusza
- 5 So Hanny, Edwarda
- 6 **N TRZECH KROLI**
- 7 Kacpra, Melchiora, Baltazara
- 8 Pn Lucjana, Rajmunda
- 9 Wt Juliusza, Seweryna
- 10 Śr Marceliny, Juliana
- 11 Cz Danuty, Wilhelma
- 12 Pt Honoraty, Matyldy
- 13 So Grety, Arkadiusza
- 14 **N Bogumiły, Weroniki**
- 15 Niny, Feliksa
- 16 Pn Pawła, Izydora
- 17 Wt Włodzimierza, Waldemara
- 18 Śr Antoniego, Jana
- 19 Pt Piotra, Małgorzaty
- 20 So Marty, Mariusza
- 21 **N Fabiana, Sebastiana**
- 22 Pn Agnieszki, *Dzień Babci*
- 23 Wt Anastazego, *Dzień Dziadka*
- 24 Śr Ilderfonsa, Rajmunda
- 25 Cz Felicji, Franciszka
- 26 Pt Pawła, Miłosza
- 27 So Michała, Tymoteusza
- 28 **N Anieli, Jerzego**
- 29 Pn Tomasz, Karola
- 30 Wt Dżysława, Józefa
- 31 Śr Martyny, Macieja
- 32 Cz Marceli, Ludwika

LUTY

- 1 Pt Brygidy, Seweryna
- 2 So Maril. Mirosława, *Of. Pańskie*
- 3 **N Błażeja, Hipolita**
- 4 Pn Andrzeja, Weroniki
- 5 Wt Agaty, Adelajdy
- 6 Śr Doroty, Tytusa
- 7 Cz Ryszarda, Romualda
- 8 Pt Jana, Piotra
- 9 So Apolonii, Curyla,
- 10 **N Scholastyki, Jacka**
- 11 Pn Łazarza, Lucjana
- 12 Wt Eulalii, Modesta
- 13 Śr katarzyny, Grzegorza
- 14 Cz Liliany, Walentego
- 15 Pt Faustyna, Józefa
- 16 So Danuty, Juliany
- 17 **N Łukasza, Donata**
- 18 Pn Konstancji, Szymona
- 19 Wt konrada, Marcelego
- 20 Śr Leona, Ludomila
- 21 Cz Eleonory, Feliksa
- 22 Pt Marty, Małgorzaty
- 23 So Romana, Damiana
- 24 **N Macieja, Bogusza**
- 25 Pn Wiktora, Cezarego
- 26 Wt Mirosława, Aleksandra
- 27 Śr Gabriela, Anastazji
- 28 Cz Teofila, Makarego, *T. Czwartek*



LIPIEC

1	Pn	Halinę, Mariana	●
2	Wt	Marii, Urbana	
3	Śr	Jacka, Anatola	
4	Cz	Teodora, Innocentego	
5	Pt	Karoliny, Antoniego	
6	So	Łucji, Dominika	
7	N	Cyryla, Metodęgo	☾
8	Pn	Elżbiety, Prokopa	
9	Wt	Zenona, Weroniki	
10	Śr	Filipa, Amelii	
11	Cz	Ołgi, Pelagii	
12	Pt	Jana, Brunona	
13	So	Małgorzaty, Ernesta	
14	N	Kamila, Bonawentury	○
15	Pn	Henryka, Włodzimierza	
16	Wt	Marii, Eustachego	
17	Śr	Bogdana, Jadwigi	
18	Cz	Kamila, Szymona	
19	Pt	Wincentego, Marcina	
20	So	Czesława, Hieronima	
21	N	Daniela, Andrzeja	☾
22	Pn	Bolesława, Marii	
23	Wt	Bogny, Apolinarego	
24	Śr	Kingi, Krystyny	
25	Cz	Jakuba, Krzysztofa	
26	Pt	Anny, Mirosławy	
27	So	Julii, Natalii	
28	N	Marceli, Wiktor	
29	Pn	Marty, Olafa	
30	Wt	Aldony, Julii	
31	Śr	Heleny, Ignacego	

SIERPIEŃ

1	Cz	Juliana, Justyna	●
2	Pt	Kariny, Gustawa	
3	So	Lidii, Augusta	
4	N	Dominika, Protazęgo	☾
5	Pn	Mariana, Oswalda	
6	Wt	Sławy, Jakuba	
7	Śr	Donaty, Kajetana	
8	Cz	Emiliana, Cypriana	
9	Pt	Romana, Romualda	
10	So	Borysa, Wawrzyńca	
11	N	Zuzanny, Włodzimierza	
12	Pn	Klary, Lecha	
13	Wt	Diany, Hipolita	
14	Śr	Alfreda, Euzebiusza	
15	Cz	Wniebowzięcie NMP, Marii	○
16	Pt	Joachima, Rocha	
17	So	Jacka, Mirona	
18	N	Iłony, Bronisławy	☾
19	Pn	Bolesława, Juliana	
20	Wt	Bernarda, Sobiesława	
21	Śr	Joanny, Franciszki	
22	Cz	Cezarego, Tymoteusza	
23	Pt	Filipa, Apolinarego	
24	So	Jerzego, Bartłomieja	
25	N	Ludwika, Luizy	
26	Pn	Marii, Zefiry	
27	Wt	Moniki, Józefa	
28	Śr	Augustyna, Patrycji	
29	Cz	Sabiny, Beaty	
30	Pt	Róży, Szczęsnego	
31	So	Bogdana, Rajmunda	

2019



Korona Sadecka
L O K A L N A G R U P A D Z I A Ł A N I A

LGD Korona Sadecka

ul. Papińska 2, 33-395 Chelmiec • tel. 18 414 56 55 • kom. 660 675 601

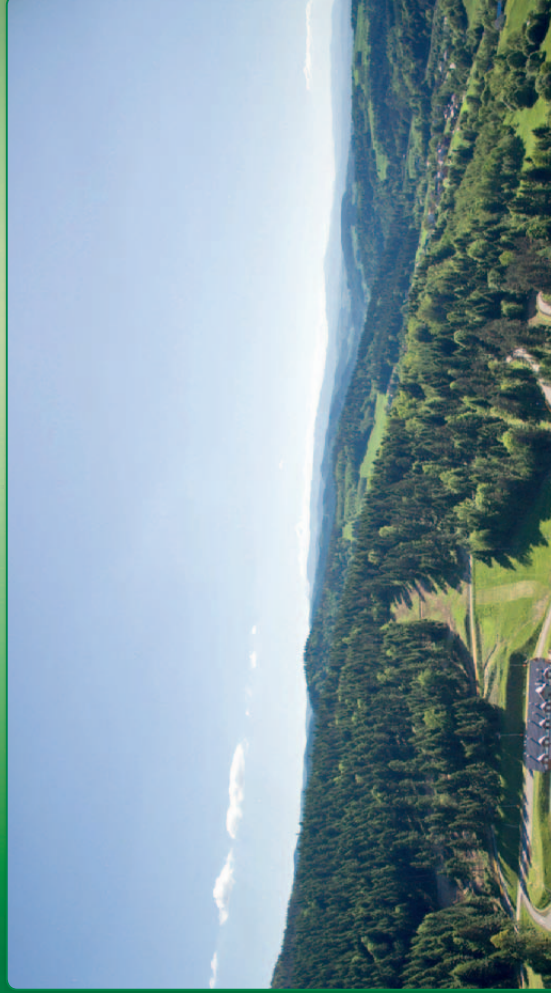
www.lgdkoronasadecka.pl • stowarzyszenie@lgdkoronasadecka.pl

WRZESIEŃ

1	N	Bronisława, Idziego	☾
2	Pn	Stefana, Juliana	
3	Wt	Izabeli, Szymona	
4	Śr	Rozalii, Lilianny	
5	Cz	Doroty, Wawrzyńca	
6	Pt	Beaty, Eugeniusza	
7	So	Reginy, Melchiora	
8	N	Marii, Adrianny	☾
9	Pn	Piotra, Sergiusza	
10	Wt	Łukasza, Mikołaja	
11	Śr	Jacka, Piotra	
12	Cz	Marii, Gwidona	
13	Pt	Filipa, Eugenii	
14	So	Cypriana, Bernarda	
15	N	Albina, Nikodema	○
16	Pn	Edyty, Kornela	
17	Wt	Bernarda, Sobiesława	
18	Śr	Irmy, Józefa	

PAŹDZIERNIK

1	Wt	Danuty, Remigiusza	
2	Śr	Teofila, Sławomira	
3	Cz	Teresy, Gerarda	
4	Pt	Rozalii, Konrada	
5	So	Flawii, Igora	
6	N	Artura, Brunona	☾
7	Pn	Marii, Marka	
8	Wt	Pelagii, Brygidy	
9	Śr	Ludwika, Dionizego	
10	Cz	Pauliny, Franciszka	
11	Pt	Aldony, Emilia	
12	So	Eowina, Maksymiliana	
13	N	Edwarda, Teofila	○
14	Pn	Bernarda, Dz. <i>Nauczyciela</i>	
15	Wt	Teresy, Jadwigi	
16	Śr	Ambrożęgo, Gawła	
17	Cz	Lucyny, Wiktor	
18	Pt	Łukasza, Juliana	





19 Cz Konstancji, Teodora
 20 Pt Euzebij, Eustachego
 21 So Hipolita, Mateusza
 22 **N Tomasz, Maurycego**
 23 Pn Tekli, Bogusława
 24 Wt Gerarda, Teodora
 25 Śr Aurelii, Władysława
 26 Cz Justyny, Cypriana
 27 Pt Kosmy, Damiana
 28 So Marka, Wacława
 29 **N Michała, Rafała**
 30 Pn Wery, Hieronima

19 So Piotra, Ziemowita
 20 **N Jana, Ireny**
 21 Pn Urszuli, Hilarego
 22 Wt Salomei, Filipa
 23 Śr Marleny, Teodora
 24 Cz Rafała, Marcina
 25 Pt Darii, Bonifacego
 26 So Lucjana, Damiana
 27 **N Sabiny, Iwony**
 28 Pn Szymona, Tadeusza
 29 Wt Euzebij, Wioletty
 30 Śr Zenobii, Przemysława
 31 Cz Krzysztofa, Augusta

LISTOPAD

1 **Pt** **WSZYSTKICH ŚWIĘTYCH**
 2 So Bohdana, Tobiasza, *Dz. Zoduszny*
 3 **N Sylwii, Huberta**
 4 Pn Karola, Olgierda
 5 Wt Elżbiety, Sławomira
 6 Śr Feliksa, Leonarda
 7 Cz Antoniego, Florentego
 8 Pt Seweryna, Bogdana
 9 So Aleksandra, Teodora
 10 **N Leny, Lubomira**
 11 **Pn DZIEŃ NIEPODLEGŁ., Bartłomieja**
 12 Wt Renaty, Mateusza
 13 Śr Stanisława, Mikołaja
 14 Cz Agaty, Wawrzyńca
 15 Pt Alberta, Leopolda
 16 So Gertrudy, Edmunda
 17 **N Salomei, Grzegorza**
 18 Pn Anieli, Romana
 19 Wt Matyldy, Elżbiety
 20 Śr Feliksa, Anatola
 21 Cz Janusza, Konrada
 22 Pt Marka, Cecylii
 23 So Klemensa, Adeli
 24 **N Flory, Jana**
 25 Pn Erazma, Katarzyny
 26 Wt Konrada, Sylwestra
 27 Śr Waleriana, Wirgiliusza
 28 Cz Lesława, Zdzisława
 29 Pt Błażeja, Saturnina
 30 So Konstantego, Andrzeja

GRUDZIEŃ

1 **N** **Natalii, Edmunda**
 2 Pn Pauliny, Barbiny
 3 Wt Franciszki, Ksawerego
 4 Śr Barbary, Piotra
 5 Cz Edyty, Krystyny
 6 Pt Mikołaja, Emiliana
 7 So Marcina, Ambrożego
 8 **N Marii, Makarego**
 9 Pn Leokadii, Wiesława
 10 Wt Julii, Daniela
 11 Śr Damazego, Waldemara
 12 Cz Aleksandry, Dagmary
 13 Pt Łucji, Otylii
 14 So Alfreda, Izydora
 15 **N Celiny, Waleriana**
 16 Pn Alicji, Zdzisławy
 17 Wt Olimpii, Łazarza
 18 Śr Gracjana, Bogusława
 19 Cz Gabrieli, Dariusza
 20 Pt Bogumiły, Dominika
 21 So Tomasz, Seweryna
 22 **N Honoraty, Zenona**
 23 Pn Wiktorii, Sławomira
 24 Wt Adama, Ewy, *Wigilia*
 25 **Śr** **BOŻE NARODZENIE, Anastazji**
 26 **Cz** **SZCZEPANA**
 27 Pt Jana, Maksyma
 28 So Cezarego, Teofilii
 29 **N Dawida, Tomasz**
 30 Pn Eugeniusza, Seweryna
 31 Wt Sylwestra, Melanii



2 Korona Sąddecka przez cały rok

19 Wt Józefa, Bogdana
20 Śr Klaudii, Eufemii
21 Cz Benedykta, Lubomira
22 Pt Katarzyny, Bogusława
23 So Pelagii, Feliksa
24 **N Marka, Gabriela**
25 Pn Marii, Wienęczyława
26 Wt Teodora, Emanuela
27 Śr Lidii, Ernesta
28 Cz Anieli, Sykstusa
29 Pt Wiktora, Eustachego
30 So Anieli, Leonarda
31 **N Beniamina, Babiliny**

19 Pt Adolfa, Tymona, *W. Piątek*
20 So Czesława, Agnieszki, *W. Sobota*
21 **N WIELKANOC, Feliksa, Anzelma**
22 **Pn PN. WIELKANOCNY, Leonii**
23 Wt Jerzego, Wojciecha
24 Śr Horacego, Grzegorza
25 Cz Marka, Jarosława
26 Pt Marzeny, Marcelina
27 So Zyty, Teofila
28 **N Walerii, Bożego Miłosterdzicia**
29 Pn Rity, Piotra
30 Wt Katarzyny, Mariana



MAJ

1 **Śr ŚWIĘTO PRACY, Józefa**
2 Cz Anioła, Zygmunta, *Dz. Flogi RP*
3 **Pt KONST. 3 MAJA, Marii**
4 So Floriana, Moniki, *Dz. Stróżaka*
5 **N Ireny, Waldemara**
6 Pn Judyty, Juranda
7 Wt Ludmiły, Gizeli
8 Śr Stanisława, Wiktora
9 Cz Bożydara, Grzegorza
10 Pt Antoniny, Izydora
11 So Franciszka, Zuzanny
12 **N Dominika, Pankracego**
13 Pn Giorii, Roberta
14 Wt Bonifacego, Dobiesława
15 Śr Zofii, Jana
16 Cz Andrzeja, Szymona
17 Pt Weroniki, Sławomira
18 So Aleksandry, Feliksa
19 **N Iwa, Pawła**
20 Pn Bernardyna
21 Wt Wiktora, Tymoteusza
22 Śr Julii, Heleny
23 Cz Iwony, Dezyderyusza
24 Pt Zuzanny, Joanny
25 So Urbana, Grzegorza
26 **N Eweliny, Filipa, Dzień Matki**
27 Pn Jana, Juliusza
28 Wt Augustyna
29 Śr Urszuli, Małgorzaty
30 Cz Feliksa, Ferdynanda
31 Pt Anieli, Petroneli

CZERWIEC

1 So Jakuba, Konrada, *Dz. Dziecka*
2 **N Marianny, Wniebowstąpienie**
3 Pn Klotyldy, Leszka
4 Wt Karola, Franciszka
5 Śr Walerii, Bonifacego
6 Cz Norberta, Laurenteo
7 Pt Roberta, Wiesława
8 So Maksyma, Medarda
9 **N Pelagii, Zesł. Ducha Św.**
10 Pn Diany, Małgorzaty
11 Wt Barbary, Feliksa
12 Śr Janiny, Onufrego
13 Cz Lucjana, Antoniego
14 Pt Walerego, Bazylego
15 So Jolanty, Witolda
16 **N Janiny, Justyny**
17 Pn Laury, Adolfa
18 Wt Elżbiety, Marka
19 Śr Gerwazego, Protazego
20 **Cz BOŻE CIAŁO, Bogny**
21 Pt Alicji, Alojzego
22 So Pauliny, Flawiusza
23 **N Wandy, Zenona, Dzień Ojca**
24 Pn Danuty, Jana
25 Wt Łucji, Wilhelma
26 Śr Jana, Pawła
27 Cz Marii, Władysława
28 Pt Leona, Ireneusza
29 So Piotra, Pawła
30 **N Emilii, Lucyny**

2 Koroną Sudecką przez cały rok



KORONA SĄDECKA DLA MŁODYCH



Fundusze Europejskie
Wiedza Edukacja Rozwój



**Rzeczpospolita
Polska**

Unia Europejska
Europejski Fundusz Społeczny



Projekt „KORONA SĄDECKA DLA MŁODYCH” realizowany jest przez LGD „Korona Sąddecka” w partnerstwie ze Stowarzyszeniem Lokalną Grupą Działania „Beskid Gorlicki” oraz Centrum Zespołów Analityczno Strategicznych Sp. z o.o. w ramach Programu Operacyjnego Wiedza Edukacja Rozwój, współfinansowanego z Europejskiego Funduszu Społecznego, w ramach Osi priorytetowej I. Osoby młode na rynku pracy, Działania 1.2 Wsparcie osób młodych pozostających bez pracy na regionalnym rynku pracy – projekty konkursowe, Poddziałanie 1.2.1 Wsparcie udzielane z Europejskiego Funduszu Społecznego.

Wartość projektu: 8 823 445,61 zł w tym dofinansowanie z UE: **8 379 919,30 zł**.

Projekt „Korona Sąddecka dla młodych” cieszy się dużym zainteresowaniem wśród osób do 30 r.ż. Różnorodność form wsparcia oraz pomoc doradcy zawodowego i pośrednika pracy umożliwiła uczestnikom projektu podnoszenie kwalifikacji, a także daje możliwość nabycia umiejętności niezbędnych do podjęcia pracy. Dotychczas przeprowadzono VIII tur rekrutacji, podczas których formularze rekrutacyjne złożyły 222 osoby w wieku 15-29 lat, bierne zawodowo, bez pracy, które nie uczestniczą w kształceniu i szkoleniu (młodzież NEET) z 4 powiatów województwa małopolskiego (miasto Nowy Sącz, powiat nowosądecki, limanowski, gorlicki) tworzących subregion sądecki.

W ramach projektu udzielone zostało wsparcie w postaci dotacji na rozpoczęcie działalności gospodarczej w kwocie 27 000,00 zł. Powyższe środki otrzymały 24 osoby, które pomyślnie przeszły etapy rekrutacji.

Ogromnym zainteresowaniem cieszą się staże zawodowe, podczas których młodzi ludzie zdobywają wiedzę i umiejętności niezbędne do wykonywania pracy na określonych stanowiskach. W ramach projektu przewidziano 210 staży. Uczestnicy projektu podejmują staże u Pracodawców posiadających siedziby swoich firm na terenie całego subregionu sądeckiego. Dotychczas zawarto 67 umów o zorganizowanie stażu.

Projekt „Korona Sąddecka dla młodych” poprzez formę wsparcia jaką jest bonus na zasiedlenie umożliwia także młodym ludziom podjęcie zatrudnienia poza miejscem zamieszkania (min. 80 km lub 3 godz. drogi od dotychczasowego miejsca zamieszkania). Wsparcie w kwocie 8437,84 zł przeznaczone jest na pokrycie kosztów związanych z zamieszkaniem oraz bieżącymi kosztami utrzymania. Warunkiem otrzymania bonusu na zasiedlenie jest podjęcie zatrudnienia na okres min. 6 miesięcy. Dotychczas zawarto 4 umowy o przyznanie bonusu na zasiedlenie.

Młodzi ludzie zakwalifikowani do projektu mają również możliwość podnoszenia swoich kwalifikacji poprzez uczestnictwo w szkoleniach, dopasowanych do potrzeb i oczekiwań rynku pracy. Bardzo dużym zainteresowaniem cieszą się szkolenia z zakresu wizażu i stylizacji paznokci. Dotychczas kwalifikacje w tym zakresie uzyskało 16 uczestniczek projektu. Ponadto w najbliższym czasie planowane są szkolenia w zakresie prawa jazdy kat. B, kat. C, obsługi koparko-ładowarki, obsługi koparki jednonaczyniowej, obsługi maszyn cnc, opieki na dziećmi i osobami starszymi oraz wiele innych szkoleń dopasowanych do indywidualnych potrzeb uczestników projektu.



OFENSYWA EDUKACYJNA LGD

W 2010 roku LGD „KORONA SĄDECKA” rozpoczęła swoją przygodę z edukacją przedszkolną, uruchamiając Punkt Przedszkolny w Klęczanach. Obecnie prowadzi 4 przedszkola (w Biczycach Dolnych, Paszynie, Piątkowej i Klęczanach) oraz dwa żłobki (w Chełmcu i Biczycach Dolnych). Łącznie opieką otoczonych jest **ponad 250 dzieci** w wieku od 20 tygodnia życia do 6 lat. Jednocześnie od stycznia planujemy uruchomić drugi oddział Żłobka w Biczycach Dolnych. Pojawiła się ponadto szansa na utworzenie spółdzielni socjalnej w obszarze edukacyjnym. Czas pokaże, czy uda się ją wykorzystać. Trzymajmy kciuki!

Na utworzenie wymienionych wyżej przedszkoli LGD pozyskała środki unijne. Pierwszy złożony wniosek był dla nas trudny ale pomimo tych trudności wiedzieliśmy, że to właściwy kierunek rozwoju. Determinacja zaowocowała stworzeniem oferty edukacyjnej, z której jesteśmy bardzo dumni. Nie uniknęliśmy oczywiście błędów ale staramy się wyciągać wnioski i iść do przodu. O dotychczasowym dorobku i o planach na przyszłość rozmawiamy z Dyrektorem Przedszkoli LGD „KORONY SĄDECKIEJ”, Panią Moniką Gomółką-Sromek.

Jest Pani Dyrektorem wszystkich przedszkoli LGD. To spore wyzwanie, zwłaszcza że przedszkola zlokalizowane są w różnych miejscach: Biczycy Dolne, Paszyn, Piątkowa, Klęczany. Jak wygląda zarządzanie takimi placówkami w praktyce?

Zarządzanie kilkoma placówkami edukacyjnymi jest niezwykle trudne i wymagające, bowiem zmusza dyrektora do dużej dyscypliny, umiejętnego rozdzielenia obowiązków, systematycznej pracy zespołowej oraz kreatywności i pasji. Niewątpliwie kapitał ludzki w takim miejscu jest najważniejszy, gdyż on stanowi znaczącą bazę sukcesu. Rozmowy z personelem, zdobywanie wiedzy i sugestie pracowników pomagają menagerowi w podejmowaniu ostatecznej decyzji. Sytuacje nietuzinkowe pojawiają się każdego dnia i warto je rozwiązywać na bieżąco, czy to z obszaru wychowawczego, czy pedagogicznego, czy też organizacyjnego. Jednocześnie motywowanie pracowników i otwartość na ich pomysły oraz innowacje, pozwala rozwijać się naszym przedszkolom. Zarządzanie odbywa się zarówno poprzez osobisty monitoring jak i korzystanie z technologii współczesnej, czyli w wersji telefonicznej, czy e-mailowej. Staram się co najmniej raz w tygodniu osobiście być w każdym naszym przedszkolu oraz jestem w kontakcie z personelem każdego dnia poprzez drogę telefoniczną. Zespół informuje mnie o problemach, które staram się jak najszybciej rozwiązywać.

Edukacja przedszkolna to przede wszystkim praca zespołowa nauczycieli i opiekunów. Jak licznym i o jakich kwalifikacjach zespołem Pani kieruje?

Zespół personelu, tzw. kapitał ludzki jest najważniejszy, by dobrze funkcjonowały jednostki edukacyjne. W Przedszkolu Integracyjnym „Bajkowa Kraina” w Biczycach Dol-



nych kieruję 23 – osobowym personelem. W „Bajkowym Przedszkolu” w Piątkowej oraz w Punkcie Przedszkolnym „Kraina Przedszkolaka” w Klęczanach 3-osobowym zespołem. Z kolei w Przedszkolu Integracyjnym „Kraina Przygód” w Paszynie zespołem 5-osobowym. Każdy pracownik ma odpowiednie kwalifikacje do wykonywania pracy na określonym stanowisku. Dodatkowo personel systematycznie podnosi kwalifikacje poprzez szkolenia wewnętrzne i zewnętrzne oraz uczęszczanie na studia podyplomowe, by zyskać kolejne kwalifikacje i zdobyć nowe umiejętności.

Jaka jest oferta edukacyjna przedszkoli Korony Sądeckiej?

Mamy szeroką ofertę edukacyjną dla przedszkoli „KORONY SĄDECKIEJ”, m.in.: proponujemy zajęcia dodatkowe wewnętrzne dla wszystkich przedszkolaków prowadzone przez naszych nauczycieli, posiadających dodatkowe kwalifikacje. Spośród tych zajęć wyróżniamy: zajęcia z języka angielskiego, warsztaty plastyczne, zajęcia rytmiczno-taneczne, zajęcia ogólnorozwojowe z elementami gimnastyki korekcyjnej, profilaktyka buzi i języka oraz religia. Zajęcia dodatkowe prowadzone przez firmy zewnętrzne to:

zajęcia sportowe z piłki nożnej kierowane przez Akademię Piłkarską, zajęcia taneczne prowadzone przez Szkołę Tańca „WirDance”, zajęcia z karate pod skrzydłami Klubu Karate. Ponadto mamy ofertę dla dzieci z orzeczeniem o potrzebie kształcenia specjalnego, dla których kierowane są zajęcia specjalistyczne. W naszej ofercie znajdują się następujące zajęcia zgodne z aktualnymi potrzebami dzieci, tj.: alpakoterapia, neurologopedia, zajęcia korekcyjno-kompensacyjne, zajęcia rewalidacyjne oraz zajęcia psychologiczne. Z kolei dla dzieci wybitnych oraz dzieci z różnymi dysfunkcjami proponujemy indywidualne zajęcia pedagogiczno-psychologiczne z zakresu: edukacji społecznej, emocjonalnej czy wspierania ogólnego rozwoju oraz podnoszenia kompetencji intelektualnych zdolnych przedszkolaków.

W jakim kierunku należałoby rozwinąć placówki, którymi Pani kieruje, by nieustannie odpowiadały na potrzeby dzieci i ich rodziców?

Przede wszystkim uważam, iż jest potrzeba rozwijać przedszkola „KORONY SĄDECKIEJ” pod kątem multimedialnych, czyli zakupienie i wykorzystywanie w pracy codziennej tablic multimedialnych przez nauczycieli wychowania przedszkolnego. Oczywiście na bieżąco ciało pedagogiczne doskonali swoje umiejętności, wdraża in-

nowacje. Przedszkola komunikują się z rodzicami, wsłuchują się w ich potrzeby oraz ich dzieci, a także wychodzą naprzeciw tym oczekiwaniom. Proponuje się warsztaty dla rodziców w zakresie pedagogiczno-wychowawczym. W przyszłości marzy nam się wygospodarowanie sali terapeutycznej dla dzieci z dysfunkcjami. Niewątpliwie ważnym elementem funkcjonowania przedszkola są zdrowe i smaczne posiłki, toteż naszym skrytym marzeniem jest posiadać własną kuchnię, która rozbudzałaby w dzieciach nowe smaki, a zapach unoszący się z niej zachwycałby i zachęcał do konsumpcji.

Co mogłaby Pani doradzić osobom, które myślą o pracy związanej z edukacją przedszkolną?

Osoby, które planują związać się z edukacją przedszkolną poza właściwymi kwalifikacjami powinny chcieć pracować z dziećmi, mieć odpowiednie cechy charakteru, m.in.: cierpliwość, komunikatywność, odpowiedzialność, kreatywność, kierować się pasją bycia prawdziwym nauczycielem wychowania przedszkolnego, pragnąc ciągle się rozwijać.

Dziękujemy za rozmowę i życzymy nieustannego rozwoju oraz uśmiechu wychowanków, bo to on jest najlepszą oceną funkcjonowania przedszkoli.

WARSZTATY TWORZENIA QUESTÓW Z LGD „KORONA SĄDECKA”

W dniach 28-29.11.2018r. w Centrum Produktu Turystycznego i Kulturowego Korony Sądeckiej odbyły się warsztaty tworzenia Questów pt.: „**Tworzymy 2 QUESTY z LGD Korona Sądecka**” z metodyki Valey Quest, prowadzone przez doświadczoną organizację „Fundacja Mapa Pasji” działającą na obszarze całej Polski oraz specjalizującą się głównie

w tworzeniu questów i gier terenowych. W warsztatach wzięli udział przedstawiciele Gminnych Ośrodków Kulturowych, bibliotekarze, członkowie lokalnych stowarzyszeń oraz zainteresowani mieszkańcy, chcący zapoznać się z techniką konstruowania i pisania questów

Warsztaty były podzielone na 2 etapy. W pierwszym etapie działania uczestnicy wymieniali ciekawe atrakcje i miejsca warte odwiedzenia. Zadanie było niezwykle trudne, gdyż obszar LGD Korony Sądeckiej jest bardzo bogaty w atrakcje kulturowe i turystyczne, wybór tylko kilku miejsc na przebieg questu stał się wielkim dylematem.

Uczestnicy wspólnie z prowadzącymi warsztaty obrali trasy questów a także atrakcje jakie osoby zainteresowane grą terenową w formie questów będą mogli odwiedzić. W drugim etapie warsztatów uczestnicy zostali podzieleni na mniejsze grupy i wyruszyli sprawdzać wybrane trasy przebiegu questów. Każda z grup musiała przejść dokładnie obraną trasę i po drodze umieszczać wskazówki dla „przyszłych odkrywców skarbów” w formie wierszowanej

rymowanki. Po zakończeniu zadania wszyscy uczestnicy warsztatów prezentowali swoje twórcze wiersze. Warsztaty były ciekawą formą pracy w terenie a także integracji różnej grupy uczestników w realizacji zadania.

Wszystkim serdecznie dziękujemy za udział w tak twórczych warsztatach.

Warsztaty odbyły się w ramach projektu pn. „Nasze Lokalne Dziedzictwo-poznaj, szanuj, rozwijaj!” współfinansowanego ze środków Unii Europejskiej w ramach Programu Rozwoju Obszarów Wiejskich na lata 2014-2020, poddziałanie 19.3 „Przygotowanie i realizacja działań w zakresie współpracy z lokalną grupą działania”.



SPÓŁDZIELNA SOCJALNA PUCUŚ SZANSĄ NA AKTYWIZACJĘ ZAWODOWĄ

Powstała w 2017 r. z inicjatywy LGD „KORONA SĄ-DECKA” oraz Gminy Chełmiec spółdzielnia socjalna rozwija swoją działalność. W pierwszym roku funkcjonowania skupiła się głównie na czyszczeniu i pielęgnacji orlików oraz boisk szkolnych. Obecnie – w odpowiedzi na zgłaszane zapotrzebowanie – świadczy usługi sprzątania domów i mieszkań. Łącząc cele ekonomiczne ze społecznymi, spółdzielnia stała się ważnym lokalnym partnerem na rynku podmiotów, które aktywizują zawodowo osoby wykluczone społecznie



WYWIAD Z PANIĄ MAGDALENĄ KOTKOWSKĄ

W ramach projektu współpracy LGD utworzyła Forum Dialogu i Współpracy Twórców Lokalnych Korony Sądeckiej, jako płaszczyznę wymiany doświadczeń oraz inicjowania wydarzeń w obszarze kultury. Do Forum przystąpiło 10 twórców, pełnych pasji i pomysłów. Poniżej prezentujemy rozmowę z jednym z nich, początkując tym samym cykl wywiadów, które będą się sukcesywnie ukazywać w kolejnych numerach Magazynu Lokalnego.

Pani Magdalena Kotkowska – znana i ceniona w środowisku artystycznym rzeźbiarka, autorka scenografii do wielu spektakli teatralnych i widowisk regionalnych, żona Alfreda Kotkowskiego.

Kiedy zaczęła się Pani przygoda z rzeźbiarstwem?

To się działo w jakiś naturalny sposób, może poprzez wpływ otoczenia, bo przecież Paszyn, to było miejsce gdzie – jak wieść gminna nosiła – „wszyscy tworzą. Myślę jednak, że decydujący wpływ na moją edukację i dalsze losy miał ks. Edward Nitka. Była to nietuzinkowa postać, która wywarła ogromny, budujący wpływ na całą społeczność Paszyna. Dzięki Niemu moi Rodzice zdecydowali się wysłać mnie na naukę do Zespołu Szkół Plastycznych w Zakopanem. Tam poznałam zasady rzeźbiarstwa, rysunku, malarstwa i innych technik plastycznych. Potem pracowałam na Wawelu jako snycerz i to był bardzo ciekawy czas gdy mogłam uczestniczyć w rekonstrukcji wielu historycznych obiektów. Gdy byłam w związku z artystą-rzeźbiarzem –



Alfredem współpracowałam z Nim przy Jego projektach sakralnych. Po tragicznej śmierci męża realizowałam zamówienia w różnych technikach, głównie w rzeźbiarstwie.

Z jakich materiałów Pani tworzy?

Przede wszystkim w drewnie, u „Kenara” był to dominujący materiał. Drewno jest mi najbliższe, ale lubię ceramikę. ciekawa też jestem nowych technik, łączenia różnych materiałów a tu inspirujące okazały się studia na PWST w Nowym Sączu – otworzyły mnie na nowe możliwości i ośmieliły w pokonywaniu własnych ograniczeń.

Czy ktoś w Pani rodzinie zajmował się tego typu twórczością?

Z tego co wiem dziadek, jeszcze przed wojną robił jakieś drewniane ozdoby, tato rzeźbił figurki, które jego mama sprzedawała na rynku.

Pani rodzice zajmowali się sztuką?

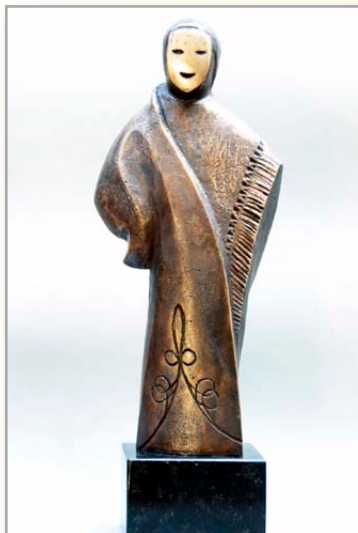
Gdy rozpoczął działalność ośrodek w Paszynie mój Tato rzeźbił świątki – cieszyły się one dużym wzięciem wśród niemieckich kolekcjonerów. Mama malowała i nadal maluje na szkle. Babcia i ciocie robiły bibułkowe ozdoby, bracia podobnie jak ja ukończyli szkołę „Kenara”, więc w różnym stopniu i formie, rodzina tworzy i podtrzymuje lokalne tradycje.

Czy pamięta Pani swoje pierwsze samodzielnie wykonane dzieło/rzeźbę?

Oczywiście, że tak (śmiejch) wykonałam świecznik tzw. „rodzinę”, gdzie umieściłam twarze wszystkich w rodzinie głównie tatę, mamę i dzieci. Moją rzeźbę ofiarowałam Ks. Nitce, który zawsze mnie wspierał (finansowo również) i akceptował to, co w tym czasie robiłam. Akceptował zresztą wszelakie działania artystyczne widząc w tym prawdziwe wartości .

Skąd czerpie Pani inspiracje?

Zawsze z natury. Do dzisiaj ona mnie zachwyca i inspiruje. Cóż można stworzyć coś piękniejszego, czego nie stworzyła natura? Mam podstawy rzeźbiarstwa, ale również



też tworzę z innych materiałów a moją muzą, natchnieniem jest natura. Ona zawsze przywołuje mnie do korzeni, do symbiozy człowieka z naturą.

W dzisiejszych czasach, gdy każdy żyje w biegu cięższej jest kultywować twórczość ludową, jak Pani zdaniem zapobiec temu, aby to nie zaginęło wraz z twórcą?

Wszystko się zmienia, technika idzie do przodu i teraz współcześni twórcy korzystają ze wszelkiego rodzaju udogodnień, które usprawniają ich pracę i precyzję. Teraz nie

oczekujemy, że spotkamy artystę z kozikiem w ręku dłużycego przed domem. Uważam, że każda forma choćby wymagająca użycia współczesnych technik i narzędzi jest sztuką samą w sobie, gdy ktoś czuje potrzebę stworzenia czegoś bezinteresownie, nadaniu przedmiotowi duszy, powinno być obecnie postrzegane również jako sztuka, twórczość ludowa. Bardzo się staram chronić twórczość ludową, jak również uczyć ludzi odbierać tę sztukę, by byli przygotowani do jej odbioru.

Czy ma Pani jakieś plany związane z Twórczością na przyszłość, marzenia, które chce Pani zrealizować?

Chciałabym otworzyć warsztaty sztuki regionalnej i całą swoją wiedzę, moje umiejętności, moje doświadczenie wszystko to, co poznałam co stało się częścią mnie, przekazać ludziom, młodzieży. Nauczyć odbiorców wrażliwości na sztukę.

Proszę jeszcze na koniec powiedzieć: Czym dla Pani jest rzeźbiarstwo?

Jestem osobą bardzo wierzącą i zakorzenione mam te wszystkie prawdy i zasady, które nam Pan Bóg przekazał, między innymi, aby nie zakopywać swoich talentów. To wszystko co robię, to co tworzę jest dla ludzi, po to mam talent, żeby służyć i trochę upiększyć świat.

Dziękujemy za rozmowę i życzymy satysfakcji z wykonywanej pracy.

MAŁOPOLSKI PRZEGLĄD DOROBKU ARTYSTYCZNEGO I KULINARNEGO KÓŁ GOSPODYŃ WIEJSKICH

W weekend 6-7 października 2018 roku w Orawskim Centrum Kultury w Jabłonce odbył się **9 Małopolski Przegląd Dorobku Artystycznego i Kulinarne Kół Gospodyń Wiejskich**, organizowany wspólnie przez Małopolskie Centrum Kultury „SOKÓŁ” w Nowym Sączu, Małopolski Ośrodek Doradztwa Rolniczego z. s w Karniowicach i Orawskie Centrum Kultury w Jabłonce.

W przeglądzie zaprezentowało się 13 grup KGW i Stowarzyszeń wytypowanych w eliminacjach powiatowych i gminnych oraz przez ośrodki doradztwa rolniczego i samorządy powiatowe województwa małopolskiego.

W trakcie trwania dwóch dni Przeglądu, Koła Gospodyń Wiejskich oraz Stowarzyszenia rywalizowały między sobą w czterech konkurencjach. Mogli zaprezentować się w przedstawieniu scenki obyczajowej z dawnego życia wsi, gdzie wykazali się prawdziwymi umiejętnościami aktorskimi oraz zaprezentowali pieśni ludowe.

Na dolnym holu OCK znajdowały się stoiska KGW, gdzie można było rozsmakować się wśród smakołyków pochodzących z regionów małopolski a jury mogło rozstrzygnąć konkurs na dawną tradycyjną potrawę, gdzie w roli głównej w tym roku wystąpił korpziel/ karpziel/brukiew.

KGW mogły się sprawdzić również w konkurencji rękodzieła artystycznego, gdzie wykonywały makatki kuchenne na czas.

W punktacji łącznej, po ocenie wszystkich konkurencji, uczestniczące w przeglądzie KGW Ptaszkowa zajęło wysokie III miejsce.



Natomiast w piękny jesienny dzień 7 listopada 2018 roku w Siołkowej odbył się VIII Gminny Przegląd Dorobku Kół Gospodyń Wiejskich. Przegląd zorganizowało Stowarzyszenie Turystyczna Wieś Retro z Ptaszkowej przy współudziale Gminnego Ośrodka Kultury w Grybowie oraz Koła Gospodyń Wiejskich z Siołkowej.

W Przeglądzie wzięło udział 11 KGW z następujących miejscowości: Biała Niżna, Biała Wyzna, Chodorowa, Florynka, Gródek, Kąclowa, Kruźłowa Wyzna, Polna, Ptaszkowa, Siołkowa, Stara Wieś.

Komisja z Małopolskiego Centrum Kultury „Sokół” w Nowym Sączu, w składzie:

- Pan Benedykt Kafel – etnograf
- Pani Zofia Skwarło – regionalista
- Pani Jadwiga Adamczyk – muzyk
- Pani Marta Smółczyńska – etnolog

dokonała oceny przygotowanych przez KGW potraw, ozdób świątecznych oraz scenek rodzajowych.

Scenki rodzajowej zaprezentowały: KGW Siołkowa „Kiszenie kapusty”, KGW Biała Wyzna „Dzień jak co dzień”, KGW Florynka „Po Wigilii”, KGW Ptaszkowa „Ksiądz idzie po kolędzie!”. Po degustacji potraw, ocenie ozdób i scenek rodzajowych Komisja przyznała następujące miejsca:

- I dla KGW Ptaszkowa
 - II dla KGW Siołkowa
 - III dla KGW Biała Wyzna i KGW Florynka.
- Serdecznie gratulujemy!



KOŁO GOSPODYŃ WIEJSKICH Z MSZALNICY

BŁYSKAWICZNE CIASTO PIERNIKOWE

Składniki:

- 2 szklanki maślanek lub kwaśnego mleka,
- 2-3 całe jajka,
- 1 szkl. cukru,
- 3 szkl. mąki,
- 2 łyżki ciemnego kakao,
- 2 łyżki dowolnego dżemu (najlepszy wiśniowy lub z czarnej porzeczki),
- 1/2 szkl. oleju,
- 2 płaskie łyżeczki sody,
- 1 opakowanie cukru waniliowego,
- 1-2 łyżeczki przyprawy piernikowej.

Sposób przygotowania:

W jednej misce wymieszać sypkie składniki, a w drugiej mokre. Mokre składniki potążyć z suchymi i wszystko razem dokładnie potążyć (za pomocą łyżki lub miksera). Przebrać do natłuszczonej i wysypanej tartą butlą formy keksowej (2 formy keksowe o wymiarach 25-30x11cm). Piec w temp. 170-180 st.C przez około 40 min. Po wystygnięciu ciasto można poleać polewą.



KOŁO GOSPODYŃ WIEJSKICH W KRASNEM POTOCKIEM

PIERNICZKI ŚWIĄTECZNE

Składniki:

- 2 szklanki mąki pszennej;
- 3 łyżki płynnego miodu;
- 2 łyżki masła;
- 1/2 łyżeczki sody oczyszczonej;
- 1 łyżka przyprawy do piernika;
- 1/2 szklanki cukru pudru;
- 1 łyżka kakao;
- 1 jajko;

Wykonanie:

Mód, cukier, masło lekko podgrzać do rozpuszczenia. Gdy masa jest jednolita, odstawić do ostudzenia. Do ostudzonej masy dodajemy jajko, sodę oczyszczoną (wcześniej rozpuszczoną w letnim mleku lub wodzie), kakao, mąkę i wyrabiamy ciasto. Ciasto po wyrobieniu schładzamy w lodówce. Zimne ciasto walcujemy na cienki placek i wykrawamy różne wzory przy pomocy foremek. Pieczemy około 15 min w ok. 180 C. Wystudzone pierniczki dekorujemy lukrem i przechowujemy w pudełku lub stoju by skręszaty.



KOŁO GOSPODYŃ WIEJSKICH Z PTASZKOWEJ

PIERNIKOWA MISA

(można zrobić również ciasteczka)

Składniki:

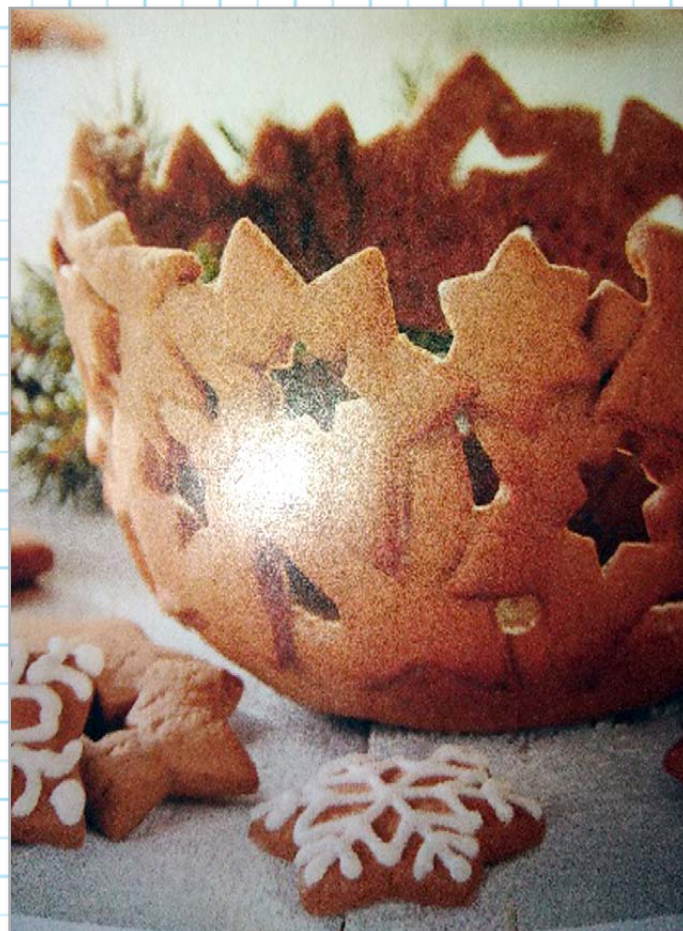
600 g mąki;
200 g cukru pudru;
130 g płynnego miodu;
100 g kostki margaryny;
3 jajka;
2 łyżki śmietany 18%;
1 łyżka kakao;
3 łyżeczki przyprawy do piernika;
1 łyżeczka sody.

Lukier:

25 dag cukru pudru;
1 białko;
kilka kropel cytryny.

Wykonanie:

Do garnka dać margarynę, cukier, miód i śmietanę. Rozpuścić nad gorącą wodą, zdjąć, dodać resztę produktów, wyrobić mikserem i schłodzić przez noc w lodówce. Rozwałkować, wyciąć koło o średnicy talerza. Z reszty ciasta wyciąć świąteczne pierniczki. Misę żaroodporną odwrócić do góry dnem, owinąć folią aluminiową, położyć na niej koło (będzie to spód misy). Potem przyklejać roztrzepanym białkiem ciastka (robimy górę misy). Piec 20 minut w temperaturze 180 stopni. Udekorować cukrem pudrem.



TORT Z CIASTA PIERNIKOWEGO

Składniki:

2 szklanki cukru;
2,5 szklanki mąki krupczatki;
2 żółtka;
1 całe jajko;
1 łyżeczka sody oczyszczonej;
Przyprawa do piernika;
½ l swojskiej śmietany

Wykonanie:

Jedną szklankę cukru przepalić na karmel. Drugą szklankę cukru utrzeć z jajkami na pulchną masę. Dodać przepalony karmel, mąkę, sodę oczyszczoną, przyprawę do piernika, śmietanę. Utrzeć wszystko na gładką masę. Gotowe ciasto podzielić na trzy części, rozwałkować i piec każde w 180 stopniach około 30 – 40 minut.

Wystygnięte ciasto przelożyć powidłem lub dowolną masą.

ZAPOWIEDZI WYDARZEŃ SPOŁECZNO-KULTURALNYCH

W imieniu Organizatorów zachęcamy do udziału w wydarzeniach społeczno-kulturalnych obszaru LGD „KORONA SĄDECKA”. A będą to:

Organizowane przez Gminny Ośrodek Kultury w Chełmcu:

- XXIII Przegląd Zespołów Kolędniczych „Przebierańcy w Kłęczanach”: Uczestnikami Przeglądu są dzieci ze szkół podstawowych z terenu Gminy Chełmec oraz grupy dorosłe. Przegląd corocznie organizowany jest przy współpracy z Małopolskim Centrum Kultury SOKOŁ. Eliminacje gminne na Powiatowy Przegląd w Mystkowie, Pastuszkowe Kolędowanie w Podegrodziu i Karnawał Góralski w Bukowinie Tatrzańskiej (styczeń)
- Ferie zimowe z Gminnym Ośrodkiem Kultury: W ramach ferii zostaną zorganizowane zajęcia artystyczne z zakresu rękodzieła ludowego, plastyki dla dzieci i młodzieży z terenu gminy Chełmec. Miejsce prowadzenia warsztatów: świetlice GOK – Kurów, Kunów, Wielopole, Mała Wieś, Centra Społeczno-Kulturalne Wielogłowy i Marcinkowice (styczeń)
- Ogłoszenie konkursu palm wielkanocnych (luty-marzec)
- Ogłoszenie zapisów na Jarmark Wielkanocny (luty-marzec)

Organizowane przez Gminny Ośrodek Kultury w Kamionce Wielkiej:

- Gminny i Powiatowy Przegląd Grup Kolędniczych „Sądeckie kolędowanie” w Mystkowie – styczeń 2019
- Gminny Turniej Szachowy „O Złotą Wieżę” w Kamionce Wielkiej – luty 2019
- Gminny Konkurs Plastyczny w Kamionce Wielkiej – luty 2019
- Gminny Konkurs „Lachoskie godonie” w Kamionce Wielkiej – marzec 2019

Organizowane przez Miejskie Centrum Kultury i Czytelnictwa i Edukacji w Grybowie:

- 6 stycznia 2019 - „ORSZAK TRZECH KRÓLI” – miejsce Rynek Miejski w Grybowie
- 13 stycznia 2019 – organizacja sztabu WOŚP – zbiórka na terenie Miasta Grybów, Sztab Mieścić się będzie na ul. Kościuszki 7
- 27 stycznia 2019 - „XI Przegląd Jasełek i Widowisk Bożonarodzeniowych” we współpracy z Parafią Rzymskokatolicką w Grybowie, Sala widowiskowa w MCKCIE, ul. Kościuszki 7
- od 14 stycznia do 25 stycznia 2019 - organizacja zajęć w ramach ferii zimowych dla dzieci, budynek MCKCIE, ul. Kościuszki 7
- 14 lutego 2019 – organizacja dnia babci i dziadka przez przedszkole Samorządowe „Pod Topolą” we współpracy MCKCIE, sala widowiskowa MCKCIE, ul. Kościuszki 7
- 8 marca 2019 – koncert z okazji Dnia Kobiet, szczególnie na plakatach w terminie późniejszym, sala widowiskowa MCKCIE, ul. Kościuszki 7

Organizowane przez Gminny Ośrodek Kultury w Grybowie:

- XXVI Gminny Przegląd Grup Kolędniczych. W przeglądzie udział biorą tradycyjne grupy kolędnicze w trzech kategoriach wiekowych - dziecięca, młodzieżowa i dorośli. Zgodnie z tradycją grupy kolędnicze składają się z chłopców i mężczyzn. Są to przede wszystkim HERODY, PASTERZE, Z TURONIEM, DROBY, SZCZODROKI, Z GWIAZDĄ, Z SZOPKĄ. Organizatorem Przeglądu jest Gminny Ośrodek Kultury w Grybowie oraz Filia GOK w Gródku. Przegląd stanowi eliminacje do Powiatowego Przeglądu Grup Kolędniczych Sądeckie Kolędowanie – Gródek – 6 stycznia 2019 r.;
- V Charytatywny Koncert Kolęd na rzecz Polskiej Msji w Kongo. W koncercie udział wezmą soliści: Pani Urszula Rojek światowej sławy śpiewaczka operowa, Pani Karolina Łosowska, Pan Zbigniew Bogusz i Pani Aleksandra Gryzłó oraz zespoły: chór parafialny z Białej Niżnej, HAIRE, POGÓRZAŃSKIE DZIECI z Kąclowej i dziecięca grupa wokalna z Gródka. Organizatorem imprezy jest chór GAUDE - styczeń 2019 roku - Biała Niżna;
- Organizacja Orszaku Trzech Króli - udział w ogólnopolskiej imprezie. Organizatorem jest Filia GOK w Binczarowej - 6 stycznia 2019 roku - Binczarowa;
- Przegląd Kolęd i Pastoralek „AD LAUDEM DEI”. Impreza ma charakter konkursu z nagrodami. Organizatorem jest Parafia w Krużłowej Wyżnej we współpracy z GOK Grybów - styczeń 2019 roku - Krużłowa Wyżna;
- LIGA MAŁOPOLSKA SZS W BIEGACH NARCIARSKICH. Organizator Biuro Ligii Małopolskiej przy współudziale Gminy Grybów. Impreza odbywa się na obiektach Gminnego Centrum Sportów Narciarskich w Ptaszkowej. Udział biorą uczniowie szkół podstawowych z województwa małopolskiego – styczeń 2019 roku – Ptaszkowa;
- 64/XX Zintegrowana Zimowa Spartakiada Dziecięcia Memoriał Romana Stramki i Zbigniewa Kmiecica. Organizatorem jest Parafialny Klub Sportowy „Jaworze” w Ptaszkowej. Impreza odbywa się na obiektach Gminnego Centrum Sportów Zimowych w Ptaszkowej. Udział biorą dzieci i młodzież oraz uczestnicy Warsztatów Terapii Zajęciowej z województwa małopolskiego – styczeń/luty 2019 roku – Ptaszkowa;
- Zawody Narciarskie o Puchar Wójta Gminy Grybów. Organizator Gmina Grybów oraz Gminne Centrum Sportów Zimowych w Ptaszkowej. Udział biorą uczniowie szkół podstawowych z terenu Gminy Grybów – styczeń/luty 2019 r. – Ptaszkowa;
- Ferie Zimowe z Biblioteką. Organizacja zajęć dla dzieci z terenu Gminy Grybów. Organizatorami są Filie GBP we Florynce i Krużłowej Niżnej – styczeń 2019 r. - Florynka, Krużłowa Niżna
- Ferie Zimowe z GOK-iem. Organizacja zajęć na wolnym powietrzu, wyjazdów na lodowisko itp. dla dzieci z terenu Gminy Grybów. Organizatorami są Filie GOK w Binczarowej, Gródku i Polnej – styczeń 2019 r. - Binczarowa, Gródek, Polna
- Eliminacje Gminne Ogólnopolskiego Turnieju Wiedzy Pożarniczej pn. „Młodzież zapobiega pożarom”. Impreza ma charakter konkursu w ramach , którego wyłonieni zostaną uczestnicy eliminacji powiatowych. Udział biorą uczniowie szkół podstawowych i średnich. Wiedza uczestników eliminacji sprawdzana jest za pomocą pytań testowych z zakresu ochrony przeciwpożarowej. Organizatorami są: Urząd Gminy Grybów, Komenda Miejska Państwowej Straży Pożarnej w Nowym Sączu oraz Ochotnicza Straż Pożarna w Białej Niżnej – marzec 2019 r. – Biała Niżna

ŚWIĘTA BOŻEGO NARODZENIA NA WESOŁO

Jasio mówi do mamy:

- Mamusiu, chciałbym ci coś ofiarować pod choinkę.
- Nie trzeba, syneczku. Jeśli chcesz mi sprawić przyjemność, to popraw swoją jedynekę z matematyki.
- Za późno, mamusiu. Kupiłem ci już perfumy.

Źródło: <https://dowcipy.jeja.pl/353,jasio-mowi-do-mamy-mamusiu.html>

Kowalscy przygotowują się do wieczery wigilijnej. W pewnej chwili żona pyta męża:

- Czy zabiłeś już karpia?
- Tak, utopiłem go.

Źródło: <https://gk24.pl/swiateczny-humor-dowcipy-bozonarodzeniowe-rozbawia-kazdego/ar/4372367>

Dzieci wybierają zawody aktorek, piosenkarzy, strażaków, policjantów, itp. Tylko Jaś mówi, że chciałby zostać Świętym Mikołajem.

- Czy dlatego Jasiu, że roznosi prezenty? – pyta nauczycielka.
- Nie. Dlatego, że pracuje raz w roku.

Źródło: <https://kawaly.tja.pl/dowcip,dzieci-wybijaja-zawody-aktorek>

Święta. Dwie blondynki jadą po choinkę. Wjeżdżają do lasu, wychodzą z samochodu. Po kilku godzinach brnięcia w śniegu jedna z nich mówi: – Wiesz co? Zimno mi... Może weźmy pierwszą lepszą choinkę, nawet jeśli będzie bez bombek?

Źródło: http://www.lipa.pl/?strona=3&menu=kategorie&kat_id=36

Pod koniec stycznia Nowak pyta spotkanego na ulicy kolegę:

- Cóż to, Stefan, dopiero teraz choinkę niesiesz?
- A no tak, bo na święta nie miałem pieniędzy, a teraz dostałem ją za darmo!

Źródło: <https://joemonster.org/art/858>

- Mamo, z mego listu do św. Mikołaja wykreśl kolejkę elektryczną, a wpisz łyżwy.
- A co, nie chcesz już pociągu?
- Chcę, ale jeden już znalazłem w Waszej szafie.

Źródło: <http://szufnarowa.eu/dowcipy/O-swietym-mikolaju-100.html>

Żona pyta męża: – Kochanie kupiłeś już mi coś pod choinkę? – Tak, stójak.

Źródło: <http://www.humorynka.pl/wigilia-i-boze-narodzenie.html>